



คู่มือการปฏิบัติงาน :
การขอจัดตั้งสำนักปฏิบัติธรรม

WORK MANUAL :
THE ESTABLISHMENT OF THE PROVINCIAL
THE CENTER OF DHAMMA PRACTICE

คู่มือการปฏิบัติงาน :

การขอจัดตั้งสำนักปฏิบัติธรรม

WORK MANUAL :

**THE ESTABLISHMENT OF THE PROVINCIAL
THE CENTER OF DHAMMA PRACTICE**

คำนำ

การปฏิบัติธรรม คือการนำหลักพระธรรมในพระพุทธศาสนามาบูรณาการเชิงประพจน์ให้เกิดประโยชน์ในวิถีชีวิตชาวพุทธ ซึ่งมีทั้งการปฏิบัติธรรมแบบสามัญ คือการดำรงชีวิตโดยยึดหลักพุทธธรรมเป็นแนวทาง เช่น การรักษาศีลมีสติสัมปชัญญะอยู่เสมอ ซึ่งส่งผลให้สามารถดำรงชีวิตอยู่ในสังคมได้อย่างสันติสุข และการปฏิบัติธรรมแบบเข้มข้น คือการฝึกควบคุมจิตของตนให้เป็นสมาธิและเกิดพัฒนาการทางปัญญาที่สามารถลดละกิเลสตัวบงการที่สำคัญคือความโลภ ความโกรธ และความหลง เป็นต้นในชีวิตประจำวันได้ การปฏิบัติธรรมแบบเข้มข้นเป็นความมุ่งหมายในที่นี้ ซึ่งจะส่งผลสัมฤทธิ์ได้ต้องมีประสิทธิภาพสูงสุดก็ต่อเมื่อบุคคลผู้ใดปฏิบัติทำตนให้อิสร่จากหน้าที่การงาน โดยเสียสละเวลาเข้าไปศึกษาปฏิบัติในวัดอันเป็นพุทธสถานที่มีความสงบร่มรื่นเหมาะแก่การฝึกฝนอบรมพัฒนาตนให้มีความสะอาดกายวาจาด้วยศีล มีความสุขสงบแห่งจิตด้วยสมาธิ มีความสว่างทางความคิดด้วยปัญญา และเข้าถึงภาวะหลุดพ้นจากปัญหาชีวิตอย่างยั่งยืนด้วยวิมุตติสุข ดังนั้น วัดจึงเป็นหน่วยบริการสำหรับรองรับประชาชนที่ประสงค์จะเข้าไปรับบริการฝึกปฏิบัติธรรมแบบเข้มข้นดังกล่าวนี้ โดยวัดที่มีความพร้อมได้มีการจัดตั้งและดำเนินงานสำนักปฏิบัติธรรมทั่วทุกจังหวัดตามระเบียบมหาเถรสมาคม ว่าด้วยการจัดตั้งสำนักปฏิบัติธรรมประจำจังหวัด พ.ศ. ๒๕๔๓

สำนักงานพระพุทธศาสนาแห่งชาติ ได้ตระหนักถึงความสำคัญของการเผยแผ่พระพุทธศาสนาด้วยรูปแบบการปฏิบัติธรรมแบบเข้มข้นดังกล่าว จึงมุ่งส่งเสริมให้วัดต่างๆ ดำเนินการจัดตั้งสำนักปฏิบัติธรรมประจำจังหวัดเพิ่มมากขึ้นครอบคลุมทุกพื้นที่จังหวัด โดยจัดตั้งงบประมาณสนับสนุนการดำเนินงานและพัฒนาคุณภาพ ตั้งแต่ปีงบประมาณ ๒๕๔๕ เป็นต้นมา ในกรณีนี้ เพื่อให้การจัดตั้งสำนักปฏิบัติธรรมประจำจังหวัดเป็นไปตามแนวทางที่กำหนดไว้ในระเบียบมหาเถรสมาคม โดยมีมาตรฐานเดียวกัน สำนักงานพระพุทธศาสนาแห่งชาติจึงมอบให้กองพุทธศาสนศึกษารวบรวมข้อมูลเอกสารที่เกี่ยวข้องจัดทำ **คู่มือการปฏิบัติงาน : การขอจัดตั้งสำนักปฏิบัติธรรมประจำจังหวัด** สำหรับใช้เป็นคู่มือในการปฏิบัติงานของข้าราชการ/เจ้าหน้าที่และผู้ที่เกี่ยวข้องตลอดจนผู้ที่สนใจทั่วไป ซึ่งหวังว่าจักอำนวยประโยชน์แก่กลุ่มเป้าหมายดังกล่าวตามสมควร

กองพุทธศาสนศึกษา

สำนักงานพระพุทธศาสนาแห่งชาติ

สารบัญ

	หน้า
คำนำ	๗
สารบัญ	ก
บทนำ	๑
วิสัยทัศน์	๑
พันธกิจ	๑
ประเด็นยุทธศาสตร์	๑
รายละเอียดของคู่มือปฏิบัติงาน	๕
วัตถุประสงค์	๕
ขอบเขต	๕
คำจำกัดความ	๖
ความรับผิดชอบ	๖ - ๗
ขั้นตอนการปฏิบัติงาน	๘ - ๙
มาตรฐานคุณภาพงาน	๑๐
เอกสารอ้างอิง	๑๐
แบบฟอร์มที่ใช้	๑๐
เอกสารบันทึก	๑๐
ภาคผนวก	
ระเบียบและเอกสารที่เกี่ยวข้อง	๑๒ - ๑๓
แบบสรจ.๑	๑๔
แบบสรจ.๒	๑๕
ข้อมูลแสดงจำนวนสำนักปฏิบัติธรรมประจำจังหวัดทั่วประเทศ	๑๖ - ๓๕
ประกาศรายชื่อสำนักปฏิบัติธรรมดีเด่น	๓๖ - ๔๑

บทนำ

ข้อมูลทั่วไป

สำนักงานพระพุทธศาสนาแห่งชาติมีภารกิจเกี่ยวกับการดำเนินงานสนองงานคณะสงฆ์ โดยการทำนุบำรุง ส่งเสริมกิจการพระพุทธศาสนา ให้การอุปถัมภ์คุ้มครองและส่งเสริมการพัฒน พระพุทธ ศาสนา ดูแลรักษาจัดการศาสนสมบัติ พัฒนาพุทธมณฑลให้เป็นศูนย์กลางของพระพุทธศาสนา รวมทั้งให้การสนับสนุน ส่งเสริม พัฒนาบุคลากรทางศาสนา

วิสัยทัศน์ สำนักงานพระพุทธศาสนาแห่งชาติ เป็นองค์กรหลักในการขับเคลื่อน พระพุทธศาสนาให้มีความมั่นคงยั่งยืน และสังคมมีความสุขด้วยหลักพุทธธรรม

พันธกิจ

๑. เสริมสร้างให้สถาบันและกิจการทางพระพุทธศาสนามีความมั่นคงยั่งยืน
๒. สนับสนุนส่งเสริมการจัดการศึกษาสงฆ์ และการเผยแผ่พระพุทธศาสนาเพื่อพัฒนา ให้มีความรู้คู่คุณธรรม
๓. จัดการศึกษาสงฆ์ เพื่อผลิตและพัฒนาศาสนทายาทที่เปี่ยมปัญญาพุทธธรรมเผยแผ่ ทำนุบำรุงพระพุทธศาสนาให้เจริญงอกงามและร่วมสร้างสังคมพุทธธรรมที่มีความเข้มแข็ง
๔. ดำเนินการให้ประเทศไทยเป็นศูนย์กลางทางพระพุทธศาสนาโลก
๕. พัฒนาการดูแลรักษาและจัดการศาสนสมบัติให้เป็นประโยชน์ต่อพระพุทธศาสนา และสังคม

ประเด็นยุทธศาสตร์

๑. การอุปถัมภ์และคุ้มครองพระพุทธศาสนา
๒. การนำหลักธรรมสร้างความเข้มแข็งให้แก่ชีวิตและสังคม

ด้วยตระหนักถึงการสนองงานคณะสงฆ์และรัฐให้เป็นไปตามแนวทางที่กำหนด บรรลุเป้าหมาย ที่ตั้งไว้ จึงจัดทำคู่มือปฏิบัติงาน/มาตรฐานงาน เพื่อให้ผู้ปฏิบัติและผู้รับบริการมั่นใจได้ว่า การให้บริการ และการรับบริการเป็นไปอย่างถูกต้อง เป็นธรรม โปร่งใส มุ่งผลประโยชน์ของชาติและประชาชนเป็น สำคัญ

เหตุผล ความสำคัญของการจัดตั้งและดำเนินงานสำนักปฏิบัติธรรมประจำจังหวัด

ในปัจจุบัน สังคมไทยปัจจุบันมีความเสื่อมทรามทางด้านจิตใจ เป็นโรคมุมิคุ้มกันบกพร่อง ทางด้านอารมณ์ ยาที่จะแก้โรคใจได้ดีที่สุดนั้นเป็นผลผลิตมาจากหลักธรรมทางพระพุทธศาสนา ที่เรียกกัน กว่า *ธรรมโอสถ* หรือการปฏิบัติธรรมฝึกอบรมจิตให้มีสมาธิเข้มแข็งเพื่อให้เกิดสติปัญญากำหนดรู้เท่าทัน สภาพความเปลี่ยนแปลงทางสังคมและปัญหาอันแท้จริงของชีวิต แต่สังคมไทยกลับไม่ได้นำหลักธรรม ทางพระพุทธศาสนา มาแก้ปัญหาโรคทางใจอย่างจริงจัง ดังนั้น เมื่อประสบกับโลกธรรมฝ่ายไม่ดีหรือ



ประสบเรื่องธรรมดาของชีวิตอันเนื่องมาจากการเกิด แก่ เจ็บ ตาย การพลัดพราก ความหวังสิ่งใดแล้ว
ไม่ได้สมหวัง ก็ทำให้ใจให้สงบไม่ได้ ระทมตรมทุกข์ ทำให้คุณภาพจิตตกต่ำ เมื่อประสบโลกธรรมฝ่ายดี
ก็ประมาท หลงระเหิมมาวเมา ปล่อยสติไปตามกระแสโลกวัตถุนิยม หลงลืมนับเรียงทำความดีสร้างสรรค์
ทั้งนี้ เพราะส่วนใหญ่ไม่ได้รับการฝึกอบรมสมถวิปัสสนากัมมัฏฐาน คือการฝึกจิตให้สงบเป็นสมาธิ หรือ
ฝึกสติให้เกิดปัญญารู้เท่าทันความเป็นจริงของสรรพสิ่ง จึงไม่รู้ว่าอะไรดีเป็นกุศลควรบำเพ็ญ และไม่รู้อะไรชั่ว
เป็นอกุศลควรหลีกเลี่ยง เป็นต้น การฝึกอบรมสมถวิปัสสนากัมมัฏฐานที่เรียกกันง่ายๆ **การปฏิบัติธรรม**
หรือเรียกอีกอย่างหนึ่งว่า **การฝึกสมาธิ-วิปัสสนา** จะสามารถแก้ปัญหาล้างมลทินใจได้

แต่การที่จะทำให้ประชาชนคนไทยหันมาสนใจศึกษาปฏิบัติธรรมอย่างกว้างขวางและแพร่หลาย
นั้นมิใช่กระทำได้ง่าย ต้องมีองค์ประกอบเป็นเหตุปัจจัยสนับสนุนส่งเสริมหลายด้าน เหตุปัจจัยสำคัญ
ประการหนึ่งก็คือ ต้องมีวัดที่จัดตั้งและดำเนินงานสำนักปฏิบัติธรรมที่เป็นมาตรฐานในการกำกับควบคุม
ของคณะสงฆ์ มีพระภิกษุที่เป็นเจ้าสำนักปฏิบัติธรรมและเป็นพระวิปัสสนาจารย์สำหรับทำหน้าที่บริหาร
จัดการฝึกอบรมสั่งสอนได้อย่างดีมีคุณภาพและมีปริมาณเพียงพอต่อความต้องการของสังคมไทย
แต่ในปัจจุบัน ยังขาดสำนักปฏิบัติธรรมที่มีมาตรฐานและพระภิกษุที่มีความรู้ความสามารถและปฏิบัติดี
ปฏิบัติชอบในการอบรมสั่งสอนเรื่องสมถกัมมัฏฐานและวิปัสสนากัมมัฏฐานอยู่จำนวนมาก

นอกจากนี้ เพื่อสนับสนุนการสร้างและพัฒนาเจ้าสำนักปฏิบัติธรรมให้มีเอกภาพในการสอนและ
มีสถานที่ฝึกปฏิบัติกระจายอยู่ทั่วประเทศ สำนักงานพระพุทธศาสนาแห่งชาติร่วมกับทางคณะสงฆ์ได้ออก
ระเบียบมหาเถรสมาคม ว่าด้วยการจัดตั้งสำนักปฏิบัติธรรมประจำจังหวัด (ออกในปี พ.ศ. ๒๕๔๓) ขึ้นเป็น
ระเบียบควบคุมเกี่ยวกับการเรียนการสอนวิปัสสนาธุระหรือการปฏิบัติสมถวิปัสสนากัมมัฏฐานให้เป็นไป
ตามหลักที่พระพุทธเจ้าตรัสไว้ในมหาสติปัฏฐานสูตร สารสำคัญของระเบียบ มส. ฉบับนี้ ก็คือให้
เจ้าคณะจังหวัดเป็นผู้ควบคุมดูแลการจัดตั้งและดำเนินงานสำนักปฏิบัติธรรมประจำจังหวัดของวัดนั้นๆ
โดยที่วัดหรือสำนักปฏิบัติธรรมต่าง ๆ อาจมีอุปายวีธีการสอนฝึกอบรมปฏิบัติธรรมด้วยรูปแบบที่ต่างกัน
ตามแต่จะได้รับการถ่ายทอดมาจากท่านพระอาจารย์กัมมัฏฐานในสายปฏิบัติที่ตนศรัทธาเลื่อมใส เช่น
บางวัดอาจให้บริการภาวนาว่า พุทโธ ชณะหายใจเข้า-ออก หรือบางวัดอาจให้กำหนดดูลมหายใจ
เข้า-ออก ว่า ยุบหนอ- พองหนอ แต่นั่นก็เป็นเพียงอุปายวจิตคนเราให้เป็นสมาธิในเบื้องต้น
ซึ่งมีหลากหลายวิธี และเมื่อถึงขั้นสูงที่จะก้าวเข้าสู่การปฏิบัติวิปัสสนาเพื่อให้จิตหลุดพ้นแล้ว ต้องสอนให้
เป็นไปตามหลักมหาสติปัฏฐาน ๔

สำนักงานพระพุทธศาสนาแห่งชาติได้พิจารณาเห็นว่า การปฏิบัติธรรมของประชาชนที่ได้ผล
มุ่งหมายในเบื้องต้นคือจิตสงบพบความสุขที่เยือกเย็น และมีสติปัญญาารู้ตัวรู้อารมณ์นั้น จำจะต้องไปฝึกปฏิบัติ
ในสถานที่อันสงบร่มรื่นเป็นการเฉพาะ หากฝึกปฏิบัติที่บ้านหรือในที่ซึ่งมีคนพลุกพล่าน ก็ยากที่จะได้ผล
สถานที่สงบร่มรื่นที่เหมาะสมแก่การฝึกปฏิบัติธรรมนั้น ส่วนใหญ่ ก็คือ **วัดในพระพุทธศาสนา** ซึ่งบางวัด
ที่ใหญ่โตได้ปรับจัดแต่งสถานที่เพื่อการปฏิบัติธรรมไว้เป็นการเฉพาะ และนิยมเรียกวัดที่มีสถานที่เพื่อการ
ปฏิบัติธรรมนั้นว่า **สำนักปฏิบัติธรรม**



สำนักปฏิบัติธรรมที่มีมาตรฐานเป็นที่ยอมรับในการบริหารจัดการอำนวยความสะดวกในด้านการปฏิบัติธรรมยังมีจำนวนไม่เพียงพอต่อความต้องการของประชาชนพุทธศาสนิกชนที่พากันสนใจเป็นอย่างมาก แม้ประเทศไทยจะมีวัดจำนวน ๓ หมื่นกว่าวัด แต่วัดที่จัดตั้งสำนักปฏิบัติธรรมนั้นมีจำนวน ๑ พันกว่าวัด และยังขาดเจ้าสำนักปฏิบัติธรรมพร้อมทั้งพระวิปัสสนาจารย์ที่มีความรู้ความสามารถและปฏิบัติดีปฏิบัติชอบในการอบรมสั่งสอนเรื่องสมถกัมมัฏฐานและวิปัสสนากัมมัฏฐานอีกส่วนหนึ่งด้วย แม้พระภิกษุในประเทศไทยจะมีจำนวน ๓ แสนกว่ารูป แต่ส่วนใหญ่ก็ทำหน้าที่คณฤชระ (หน้าที่การศึกษาเล่าเรียนพระปริยัติธรรม) หรือด้านอื่นๆ พระภิกษุที่ทำหน้าที่ด้านวิปัสสนาธุระ (หน้าที่ด้านการพัฒนาจิต) จึงมีจำนวนน้อยเมื่อเทียบกับสัดส่วนความต้องการของประชาชนผู้สนใจในการปฏิบัติธรรม

อย่างไรก็ตาม สำนักงานพระพุทธศาสนาแห่งชาติก็ได้มีงานอันจะเล็ดลอดต่อสภาพปัญหาแห่งการส่งเสริมการเผยแผ่พระพุทธศาสนาด้านการปฏิบัติธรรมซึ่งประสบภาวะขาดแคลนสำนักปฏิบัติธรรมที่มีมาตรฐานและเจ้าสำนักปฏิบัติธรรมที่มีคุณภาพ โดยนอกจากจะจัดสรรงบประมาณดำเนินโครงการฝึกอบรมพระวิปัสสนาจารย์ เพื่อสร้างและพัฒนาพระภิกษุให้ทำหน้าที่สอนการปฏิบัติธรรมแก่ประชาชนให้มีประสิทธิภาพเป็นโครงการต่อเนื่องทุกปีแล้ว ยังได้จัดสรรงบประมาณอุดหนุนการดำเนินงานสำนักปฏิบัติธรรมของวัดที่จัดตั้งสำนักปฏิบัติธรรมประจำจังหวัดอีกส่วนหนึ่ง พร้อมทั้งได้รณรงค์ส่งเสริมให้คณะสงฆ์จังหวัดที่ยังไม่ได้จัดตั้งสำนักปฏิบัติธรรมประจำจังหวัด ได้ดำเนินการจัดตั้งสำนักปฏิบัติธรรมประจำจังหวัดให้ครอบคลุมทุกจังหวัดเพื่อรองรับการสนใจใคร่ปฏิบัติธรรมของประชาชนพุทธศาสนิกชนเพื่อถวาย
ปี น
พุทธบูชาในโอกาสวันสำคัญทางพระพุทธศาสนา และเพื่อเฉลิมพระเกียรติถวายเป็นพระราชกุศลแด่พระบาทสมเด็จพระเจ้าอยู่หัวเนื่องในมหามงคลวโรกาสเฉลิมพระชนมพรรษา เป็นต้น

สำนักงานพระพุทธศาสนาแห่งชาติได้กำหนดประเภทของสำนักปฏิบัติธรรมไว้ ๒ ประเภท คือ (๑) สำนักปฏิบัติธรรมประจำจังหวัด (๒) สำนักปฏิบัติธรรมทั่วไป

๑. สำนักปฏิบัติธรรมประจำจังหวัด หมายถึงสำนักปฏิบัติธรรมที่ได้รับการจัดตั้งขึ้นตามระเบียบมหาเถรสมาคม ว่าด้วยการจัดตั้งสำนักปฏิบัติธรรมประจำจังหวัด พ.ศ. ๒๕๔๓ เป็นสำนักปฏิบัติธรรมที่ทางคณะสงฆ์มหาเถรสมาคมให้การส่งเสริมสนับสนุนให้วัดต่างๆ ทั่วประเทศจัดตั้งขึ้นเพื่อรองรับประชาชนพุทธบริษัทที่สนใจใคร่ปฏิบัติธรรมบำเพ็ญจิตภาวนา โดยในจังหวัดหนึ่ง ๆ ควรมีสถานักปฏิบัติธรรมประจำจังหวัดที่มีมาตรฐานเป็นที่ยอมรับในด้านการฝึกอบรม อย่างน้อย ๑ แห่ง แต่ในการจัดตั้งนั้นต้องดำเนินการตามระเบียบดังกล่าว คือต้องผ่านกระบวนการคัดเลือกคัดสรรจากคณะกรรมการจัดตั้งสำนักปฏิบัติธรรมประจำจังหวัด ซึ่งประกอบด้วยเจ้าคณะจังหวัด เป็นประธานคณะกรรมการรองเจ้าคณะจังหวัด เป็นรองประธานคณะกรรมการ เจ้าคณะอำเภอ รองเจ้าคณะอำเภอของจังหวัดนั้นๆ เป็นกรรมการ โดยคณะกรรมการดังกล่าวนี้จะพิจารณาคัดเลือกวัดที่เหมาะสมตามที่เจ้าอาวาสวัดที่จัดตั้งสำนักปฏิบัติธรรมยื่นหนังสือขอจัดตั้งตามแบบที่กำหนด เมื่อผ่านการพิจารณาเห็นชอบของคณะกรรมการดังกล่าวแล้ว เจ้าคณะจังหวัดจะดำเนินการส่งเรื่องให้เจ้าคณะภาคพิจารณาเห็นชอบแล้วส่งเรื่องให้



เจ้าคณะใหญ่พิจารณาเห็นชอบอีกชั้นหนึ่ง หลังจากนั้น เจ้าคณะใหญ่จึงส่งเรื่องมาที่สำนักงานพระพุทธศาสนาแห่งชาติเพื่อกำหนดเป็นวาระนำเสนอที่ประชุมมหาเถรสมาคมพิจารณาอนุมัติ เพื่อมีพระบัญชาการตั้งเป็นสำนักปฏิบัติธรรมโดยให้สำนักงานพระพุทธศาสนาแห่งชาติขึ้นทะเบียนเป็นสำนักปฏิบัติธรรมประจำจังหวัดต่อไป

ในการสอนหรืออบรมประชาชนให้ปฏิบัติธรรมของสำนักปฏิบัติธรรมประจำจังหวัดนั้น เพื่อให้มีมาตรฐานเป็นแนวเดียวกัน มหาเถรสมาคมได้กำหนดไว้ในระเบียบดังกล่าวว่า **ต้องฝึกอบรมหรือสอนเน้นการปฏิบัติสมถกัมมัฏฐานหรือวิปัสสนากัมมัฏฐานตามหลักมหาสติปัฏฐานสูตร หรือสอนการฝึกสมาธิ-วิปัสสนาตามหลักสติปัฏฐาน ๔** คือให้ใช้สติพิจารณารู้เท่าทันเรื่องกาย เวทนา จิต และสภาวะธรรม โดยเรียกพระภิกษุผู้สอนการปฏิบัติสมถกัมมัฏฐานหรือวิปัสสนากัมมัฏฐานตามหลักมหาสติปัฏฐานสูตรว่า **“พระวิปัสสนาจารย์”**

ปัจจุบัน มีสำนักปฏิบัติธรรมประจำจังหวัดตามระเบียบมหาเถรสมาคมดังกล่าว ทั่วประเทศจำนวน ๑,๑๕๑ แห่ง แยกเป็นสังกัดคณะสงฆ์มหานิกาย ๑,๐๐๗ แห่ง สังกัดคณะสงฆ์คณะธรรมยุต ๑๔๔ แห่ง

๒. **สำนักปฏิบัติธรรมทั่วไป** หมายถึงสำนักปฏิบัติธรรมที่สอนสมถกัมมัฏฐาน หรือสอนการฝึกสมาธิแก่ประชาชนทั่วไป โดยยังไม่ได้ผ่านการคัดเลือกเป็นสำนักปฏิบัติธรรมประจำจังหวัด

การจัดตั้งสำนักปฏิบัติธรรมประจำจังหวัดนั้นต้องดำเนินการให้เป็นไปตามขั้นตอนที่กำหนดไว้ในระเบียบมหาเถรสมาคม ดังจะนำเสนอในคู่มือการปฏิบัติงาน : การขอจัดตั้งสำนักปฏิบัติธรรมประจำจังหวัดโดยลำดับ





รายละเอียดของคู่มือปฏิบัติงาน

๑. วัตถุประสงค์

การจัดทำคู่มือปฏิบัติงานเล่มนี้ มีวัตถุประสงค์ คือ

๑. เพื่อให้เป็นแนวทางในการดำเนินงานของผู้ปฏิบัติงาน
๒. เพื่อให้การปฏิบัติงานเป็นไปอย่างมีประสิทธิภาพเกิดประสิทธิผลสูงสุด และมีมาตรฐานเดียวกัน
๓. เพื่อให้ผู้รับบริการมั่นใจได้ว่าจะได้รับการบริการที่ถูกต้อง โปร่งใส และเป็นธรรม
๔. เพื่อให้การดำเนินงานเป็นไปตามหลักธรรมาภิบาล

๒. ขอบเขต

คู่มือการปฏิบัติงานการขอจัดตั้งสำนักปฏิบัติธรรมประจำจังหวัดนี้ ครอบคลุมตั้งแต่การประชุมคัดเลือกสำนักปฏิบัติธรรมประจำจังหวัด การรายงานเสนอเจ้าคณะผู้ปกครองสงฆ์พิจารณาให้ความเห็นโดยลำดับ ก่อนนำเสนอที่ประชุมมหาเถรสมาคม เริ่มตั้งแต่เจ้าจังหวัด ในฐานะประธานคณะกรรมการจัดตั้งสำนักปฏิบัติธรรมประจำจังหวัด รายงานไปยังเจ้าคณะภาค เจ้าคณะภาครายงานไปยังเจ้าคณะใหญ่ เจ้าคณะใหญ่ส่งเรื่องให้สำนักงานพระพุทธศาสนาแห่งชาติโดยกองพุทธศาสนศึกษา ตรวจสอบพิจารณาความถูกต้องตามระเบียบแล้วเสนอเรื่องไปยังสำนักเลขาธิการมหาเถรสมาคม โดยส่วนงานมหาเถรสมาคมบรรจุเข้าวาระพิจารณาเพื่อเสนอที่ประชุมมหาเถรสมาคมพิจารณาอนุมัติจัดตั้ง และเมื่อประชุมมหาเถรสมาคมมีมติอนุมัติจัดตั้งแล้ว ส่วนงานมหาเถรสมาคมจัดทำมติเสนอผู้อำนวยการสำนักงานเลขาธิการมหาเถรสมาคมลงนาม แล้วแจ้งมตินั้นให้กองพุทธศาสนศึกษาดำเนินการแจ้งให้เจ้าคณะจังหวัด และเจ้าอาวาสวัดที่ได้รับอนุมัติให้จัดตั้งสำนักปฏิบัติธรรมประจำจังหวัดรับทราบต่อไป

กองพุทธศาสนศึกษา นำข้อมูลที่ได้จากการอนุมัติจัดตั้งเป็นสำนักปฏิบัติธรรมประจำจังหวัดนั้น บันทึกลงในทะเบียนสำนักปฏิบัติธรรมประจำจังหวัด แยกเป็นรายจังหวัดและสังกัดคณะสงฆ์ และจัดทำประกาศมหาเถรสมาคม เรื่อง อนุมัติจัดตั้งสำนักปฏิบัติธรรมประจำจังหวัด เสนอประธานกรรมการมหาเถรสมาคมลงนามแล้วมอบถวายเป็นหลักฐานแก่เจ้าอาวาสวัดหรือเจ้าสำนักปฏิบัติธรรม ในพิธีเปิดการประชุมสัมมนาเจ้าสำนักปฏิบัติธรรมประจำจังหวัดทั่วประเทศหรือจัดมอบถวายผ่านเจ้าคณะจังหวัด และสำนักงานพระพุทธศาสนาแห่งชาติจัดสรรงบประมาณอุดหนุนการดำเนินงานสำนักปฏิบัติธรรมประจำจังหวัดที่เน้นคุณภาพและมาตรฐานโดยกำหนดเกณฑ์พิจารณาคัดเลือกมอบสำนักสำนักงานพระพุทธศาสนาจังหวัดประสานคณะสงฆ์จังหวัดดำเนินการคัดเลือกเสนอเป็นสำนักปฏิบัติธรรมประจำจังหวัดดีเด่น



๓. คำจำกัดความ

การปฏิบัติธรรม หมายความว่า การปฏิบัติสมถกัมมัฏฐานหรือวิปัสสนากัมมัฏฐาน ตามหลักมหาสติปัฏฐานสูตร* หมายถึง การฝึกอบรมจิต เจริญกัมมัฏฐาน เพื่อให้เกิดสมาธิในการกำหนด รู้เท่าทันสรรพสิ่ง เพื่อแก้ปัญหาโรคทางใจของประชาชนทั่วไปให้ได้รับประโยชน์จากพระพุทธศาสนาที่ตนเคารพนับถืออย่างแท้จริง เป็นการฉีตวัคชินทางใจ เสริมสร้างพลังจิตให้มีคุณภาพได้อย่างถูกต้อง เพราะมนุษย์เรามีส่วนประกอบสองส่วน คือ กายกับจิต แต่จิตเป็นนาย กายเป็นบ่าว จิตจึงมีความสำคัญ การจะพัฒนาทรัพยากรมนุษย์ ต้องพัฒนาที่จิตใจ จึงจะได้ผลดีที่สุด ดังนั้น การปฏิบัติธรรมในที่นี้ จึงมุ่งเน้นให้พุทธศาสนิกชนสมัครใจไปเข้าวัดที่เป็นสำนักหรือศูนย์ปฏิบัติธรรมเพื่อเข้ารับการฝึกฝนอบรมพัฒนาจิตใจด้วยการเจริญวิปัสสนากัมมัฏฐานตามแนวมหาสติปัฏฐานสูตร โดยผู้ทำหน้าที่ฝึกอบรมคือ พระภิกษุที่เป็นพระวิปัสสนาจารย์ซึ่งต้องได้รับการผ่านกระบวนการฝึกอบรมการสอนหรือการถ่ายทอดวิปัสสนากัมมัฏฐานมาก่อน หรือต้องเคยฝึกปฏิบัติวิปัสสนากัมมัฏฐานมาอย่างชำนาญการ

สำนักปฏิบัติธรรมประจำจังหวัด หมายความว่า สำนักปฏิบัติธรรมที่มีอยู่แล้วได้รับการยกขึ้นเป็นสำนักปฏิบัติธรรมประจำจังหวัด หรือจัดตั้งขึ้นใหม่โดยคณะกรรมการจัดตั้งสำนักปฏิบัติธรรมประจำจังหวัด

เจ้าสำนัก หมายความว่า เจ้าอาวาสซึ่งเป็นที่ตั้งสำนักปฏิบัติธรรมประจำจังหวัดแห่งนั้น ๆ

พระวิปัสสนาจารย์ หมายความว่า พระภิกษุผู้สอนการปฏิบัติสมถกัมมัฏฐาน หรือวิปัสสนากัมมัฏฐาน ตามหลักมหาสติปัฏฐานสูตร

๔. ความรับผิดชอบ

มหาเถรสมาคม พิจารณาอนุมัติการจัดตั้งสำนักปฏิบัติธรรมประจำจังหวัด

ประธานกรรมการมหาเถรสมาคม ลงนามในประกาศจัดตั้ง

เจ้าคณะใหญ่พิจารณาลงนามเสนอความเห็นนำเสนอมหาเถรสมาคม

เจ้าคณะภาคพิจารณาลงนามเสนอความเห็นต่อเจ้าคณะใหญ่

เจ้าคณะจังหวัดรายงานเสนอเจ้าคณะภาค

เจ้าอาวาสยื่นหนังสือขอจัดตั้งต่อคณะกรรมการจัดตั้งสำนักปฏิบัติธรรมประจำจังหวัด ซึ่งมีเจ้าคณะจังหวัดเป็นประธาน

ผู้อำนวยการสำนักงานพระพุทธศาสนาแห่งชาติ พิจารณาอนุมัติการจัดสรรและการโอนเงินอุดหนุนการดำเนินงานสำนักปฏิบัติธรรมประจำจังหวัด

ผู้อำนวยการสำนักเลขาธิการมหาเถรสมาคม เสนอเรื่องให้ที่ประชุมมหาเถรสมาคมพิจารณาอนุมัติจัดตั้ง และลงนามในมติมหาเถรสมาคม

ผู้อำนวยการกองพุทธศาสนศึกษา ตรวจสอบบัญชีรายชื่อสำนักปฏิบัติธรรมประจำจังหวัดและพิจารณาจัดสรรเงินอุดหนุนเบื้องต้น

* ความหมายตามระเบียบมหาเถรสมาคม ว่าด้วยการจัดตั้งสำนักปฏิบัติธรรมประจำจังหวัด พ.ศ. ๒๕๔๗



หัวหน้าฝ่ายเผยแผ่พระพุทธศาสนา สอบทานบัญชีรายชื่อสำนักปฏิบัติธรรมประจำจังหวัด
บัญชีการสรรเงินอุดหนุน

นักวิชาการศาสนาชำนาญการ จัดทำทะเบียนและสถิติข้อมูลสำนักปฏิบัติธรรมประจำจังหวัด



๕. ขั้นตอนการปฏิบัติงาน

ตามความในข้อ ๕ แห่งระเบียบมหาเถรสมาคม ว่าด้วยการจัดตั้งสำนักปฏิบัติธรรมประจำจังหวัด พ.ศ. ๒๕๔๓ ระบุไว้ว่า “การจัดตั้งสำนักปฏิบัติธรรมประจำจังหวัด ให้เจ้าคณะจังหวัด ประธานคณะกรรมการ จัดประชุมคณะกรรมการจัดตั้งสำนักปฏิบัติธรรมประจำจังหวัด คัดเลือกวัดที่เหมาะสม ให้เจ้าอาวาสวัดที่จัดตั้งสำนักปฏิบัติธรรม ยื่นหนังสือขอจัดตั้งตามแบบ ของสำนักงานพระพุทธศาสนาแห่งชาติ เสนอคณะกรรมการจัดตั้งสำนักปฏิบัติธรรมประจำจังหวัด พิจารณาแล้วให้ประธานคณะกรรมการรายงานเสนอเจ้าคณะภาค และเจ้าคณะใหญ่พิจารณาเสนอ มหาเถรสมาคมพิจารณาอนุมัติ เพื่อมีพระบัญชาการตั้งสำนักปฏิบัติธรรม ให้สำนักงานพระพุทธศาสนาแห่งชาติขึ้นทะเบียนเป็นสำนักปฏิบัติธรรมประจำจังหวัด”

ดังนั้น อาศัยตามความแห่งระเบียบนี้ การเสนอเรื่องขอจัดตั้งสำนักปฏิบัติธรรมประจำจังหวัด เพื่อให้ที่ประชุมมหาเถรสมาคมมีมติอนุมัติ จึงเป็นการดำเนินการโดยเฉพาะของเจ้าคณะปกครองฝ่ายสงฆ์ในนามของคณะกรรมการจัดตั้งสำนักปฏิบัติประจำจังหวัด ซึ่งประกอบด้วยเจ้าคณะจังหวัด เป็นประธานคณะกรรมการ รองเจ้าคณะจังหวัด เป็นรองประธานคณะกรรมการ เจ้าคณะอำเภอ รองเจ้าคณะอำเภอของจังหวัดนั้น เป็นกรรมการ โดยมีเจ้าคณะใหญ่ เป็นประธานที่ปรึกษา เจ้าคณะภาค รองเจ้าคณะภาค เป็นที่ปรึกษา ซึ่งไม่เกี่ยวข้องกับเจ้าหน้าที่ปกครองฝ่ายบ้านเมืองทั้งส่วนกลางและส่วนภูมิภาคที่จะพิจารณาให้ความเห็นชอบแต่อย่างใด



เพื่อให้การจัดตั้งสำนักปฏิบัติธรรมประจำจังหวัด เป็นไปโดยถูกต้องตามระเบียบดังกล่าว และเพื่อไม่ให้เกิดความสับสนแก่เจ้าหน้าที่สำนักงานพระพุทธศาสนาจังหวัดในการเสนอเรื่องขอจัดตั้ง กองพุทธศาสนศึกษา สำนักงานพระพุทธศาสนาแห่งชาติ จึงกำหนดขั้นตอนการจัดตั้งสำนักปฏิบัติธรรม ประจำจังหวัดไว้เพื่อเป็นแนวทางปฏิบัติ ดังนี้

ขั้นตอนที่ ๑ เจ้าคณะจังหวัด จัดประชุมคณะกรรมการจัดตั้งสำนักปฏิบัติธรรมประจำจังหวัด คัดเลือกวัดที่เหมาะสม แล้วแจ้งเจ้าอาวาสวัดที่ได้รับการคัดเลือกทราบ

ขั้นตอนที่ ๒ เจ้าอาวาสวัดที่ได้รับการคัดเลือกเพื่อจัดตั้งเป็นสำนักปฏิบัติธรรมประจำจังหวัดยื่น หนังสือขอจัดตั้งต่อคณะกรรมการจัดตั้งตามแบบที่กำหนด (แบบ สจจ. ๑)

ขั้นตอนที่ ๓ เจ้าคณะจังหวัด ประธานคณะกรรมการจัดตั้ง รายงานเสนอเจ้าคณะภาคตาม แบบที่กำหนด (แบบ สจจ. ๒)

ขั้นตอนที่ ๔ เจ้าคณะภาคพิจารณาลงนามเสนอความเห็นและรายงานเสนอเจ้าคณะใหญ่

ขั้นตอนที่ ๕ เจ้าคณะใหญ่พิจารณาลงนามเสนอความเห็น นำเข้าที่ประชุมมหาเถรสมาคมด้วย ตนเองในฐานะกรรมการมหาเถรสมาคมโดยตำแหน่ง หรือส่งเรื่องโดยตรงให้สำนักงานพระพุทธศาสนา แห่งชาติ หรือส่งเรื่องคืนให้เจ้าคณะจังหวัดดำเนินการจัดส่งให้สำนักงานพระพุทธศาสนา แห่งชาติ ดำเนินการจัดทำวาระเพื่อนำเสนอที่ประชุมมหาเถรสมาคมพิจารณาอนุมัติ

ขั้นตอนที่ ๖ เลขาธิการมหาเถรสมาคมนำเสนอที่ประชุมมหาเถรสมาคมพิจารณามีมติอนุมัติ จัดตั้งเป็นสำนักปฏิบัติธรรมประจำจังหวัด

ขั้นตอนที่ ๗ สำนักงานพระพุทธศาสนาแห่งชาติ จัดทำมติมหาเถรสมาคมแจ้งให้เจ้าคณะ จังหวัดทราบ และขึ้นทะเบียนเป็นสำนักปฏิบัติธรรมประจำจังหวัด

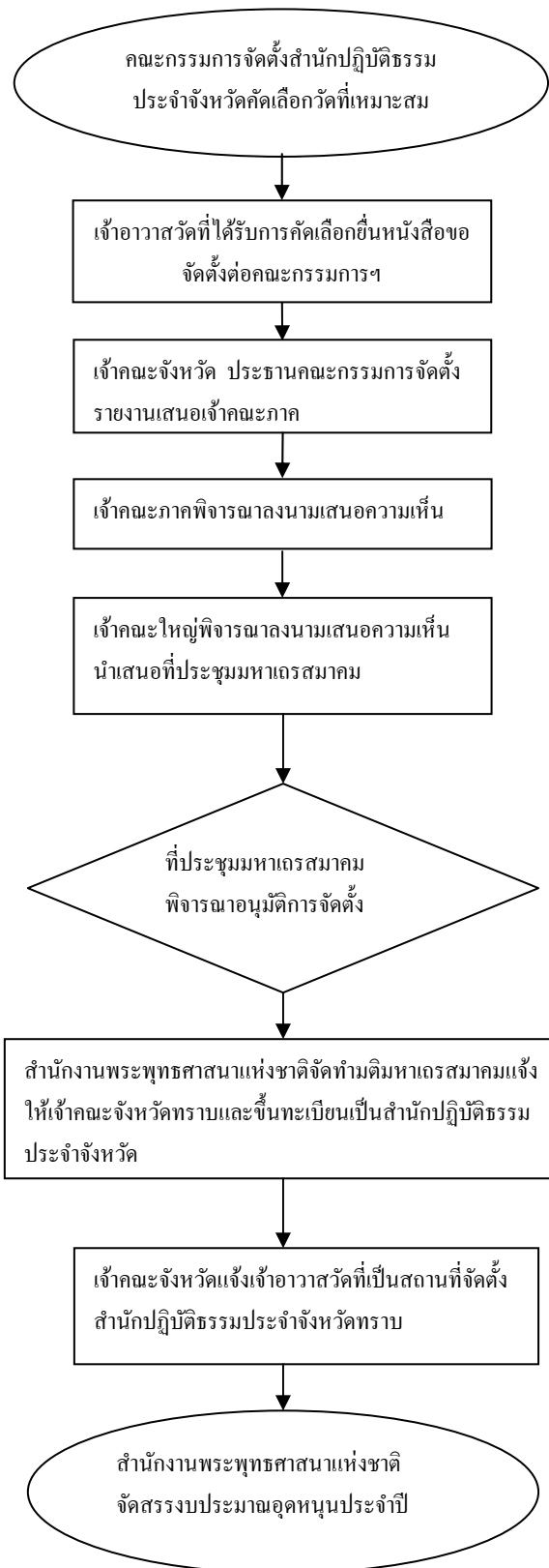
ขั้นตอนที่ ๘ เจ้าคณะจังหวัดแจ้งเจ้าอาวาสวัดที่เป็นสถานที่จัดตั้งสำนักปฏิบัติธรรมประจำ จังหวัดทราบเพื่อดำเนินกิจกรรมจัดการศึกษาปฏิบัติธรรมให้แก่พุทธบริษัทต่อไป

ขั้นตอนที่ ๙ สำนักงานพระพุทธศาสนาแห่งชาติ โดยกองพุทธศาสนศึกษา จัดสรร งบประมาณอุดหนุนประจำปี ตามโครงการเงินอุดหนุนการดำเนินงานสำนักปฏิบัติธรรม





ขั้นตอนการจัดตั้งสำนักปฏิบัติธรรมประจำจังหวัด สามารถสรุปเป็นแผนภูมิ Flowchart ดังนี้





-มาตรฐานคุณภาพงาน :

๑. การคัดเลือกสำนักปฏิบัติธรรมประจำจังหวัดถูกต้องตามระเบียบมหาเถรสมาคมว่าด้วยการจัดตั้งสำนักปฏิบัติธรรมประจำจังหวัด

๒. แบบรายงาน สธจ.๑, สธจ.๒

๖. เอกสารอ้างอิง

๑. ระเบียบมหาเถรสมาคม ว่าด้วยการจัดตั้งสำนักปฏิบัติธรรมประจำจังหวัด พ.ศ. ๒๕๔๓

๒. มติมหาเถรสมาคม

๗. แบบฟอร์มที่ใช้

๑. แบบคำขอจัดตั้งสำนักปฏิบัติธรรมประจำจังหวัด (แบบ สธจ.๑)

๒. แบบรายงานการขอจัดตั้งสำนักปฏิบัติธรรมประจำจังหวัด (แบบ สธจ.๒)

๘. เอกสารบันทึก

ชื่อเอกสาร	ผู้รับผิดชอบ	สถานที่จัดเก็บ	ระยะเวลา	วิธีการจัดเก็บ
แบบรายงานการขอจัดตั้งสำนักปฏิบัติธรรมประจำจังหวัด	นักวิชาการศาสนา ชำนาญการ	ตู้เก็บเอกสารของฝ่ายเผยแผ่พระพุทธศาสนา		เรียงตามจังหวัด
มติมหาเถรสมาคม เรื่องการจัดตั้งสำนักปฏิบัติธรรมประจำจังหวัด	นักวิชาการศาสนา ชำนาญการ	ตู้เก็บเอกสารของฝ่ายเผยแผ่พระพุทธศาสนา		เรียงตามจังหวัด



ภาคผนวก

- ระเบียบมหาเถรสมาคมว่าด้วยการจัดตั้งสำนักปฏิบัติธรรมประจำจังหวัด พ.ศ. ๒๕๔๓
- ขั้นตอนการจัดตั้งสำนักปฏิบัติธรรมประจำจังหวัดตามระเบียบมหาเถรสมาคม พ.ศ. ๒๕๔๓
- แบบ สธจ.๑
- แบบ สธจ.๒
- ข้อมูลแสดงจำนวนสำนักปฏิบัติธรรมประจำจังหวัดทั่วประเทศ
- รายชื่อสำนักปฏิบัติธรรมดีเด่นประจำปี ๒๕๕๒ - ๒๕๕๔





- สำเนา -

ระเบียบมหาเถรสมาคม ว่าด้วยการจัดตั้งสำนักปฏิบัติธรรมประจำจังหวัด

พ.ศ. ๒๕๔๓

.....

อาศัยอำนาจตามความในมาตรา ๑๕ ตรี แห่งพระราชบัญญัติคณะสงฆ์ พ.ศ. ๒๕๐๕
แก้ไขเพิ่มเติมโดยพระราชบัญญัติคณะสงฆ์ (ฉบับที่ ๒) พ.ศ. ๒๕๓๕ มหาเถรสมาคมวางระเบียบไว้
ดังต่อไปนี้

ข้อ ๑ ระเบียบมหาเถรสมาคมนี้ เรียกว่า “ระเบียบมหาเถรสมาคม ว่าด้วยการจัดตั้งสำนัก
ปฏิบัติธรรมประจำจังหวัด พ.ศ. ๒๕๔๓”

ข้อ ๒ ระเบียบมหาเถรสมาคมนี้ ให้ใช้บังคับตั้งแต่วันถัดจากวันประกาศในแถลงการณ์คณะสงฆ์
เป็นต้นไป

ข้อ ๓ ในระเบียบนี้

“การปฏิบัติธรรม” หมายความว่า การปฏิบัติสมถกัมมัฏฐานหรือวิปัสสนากัมมัฏฐาน
ตามหลักมหาสติปัฏฐานสูตร

“สำนักปฏิบัติธรรมประจำจังหวัด” หมายความว่า สำนักปฏิบัติธรรมที่มีอยู่แล้วได้รับ
การยกขึ้นเป็นสำนักปฏิบัติธรรมประจำจังหวัด หรือจัดตั้งขึ้นใหม่ โดยคณะกรรมการจัดตั้งสำนักปฏิบัติ
ธรรมประจำจังหวัด

“เจ้าสำนัก” หมายความว่า เจ้าอาวาสซึ่งเป็นที่ตั้งสำนักปฏิบัติธรรมประจำจังหวัด
แห่งนั้นๆ

“พระวิปัสสนาจารย์” หมายความว่า พระภิกษุผู้สอนการปฏิบัติสมถกัมมัฏฐานหรือ
วิปัสสนากัมมัฏฐาน ตามหลักมหาสติปัฏฐานสูตร

ข้อ ๔ ให้มีคณะกรรมการคณะหนึ่ง เรียกว่า คณะกรรมการจัดตั้งสำนักปฏิบัติธรรมประจำ
จังหวัด ประกอบด้วยเจ้าคณะจังหวัด เป็นประธานคณะกรรมการ รองเจ้าคณะจังหวัด เป็นรองประธาน
คณะกรรมการ เจ้าคณะอำเภอ รองเจ้าคณะอำเภอของจังหวัดนั้น เป็นกรรมการ โดยมีเจ้าคณะใหญ่
เป็นประธานคณะที่ปรึกษา เจ้าคณะภาค รองเจ้าคณะภาค เป็นที่ปรึกษา



ข้อ ๕ การจัดตั้งสำนักปฏิบัติธรรมประจำจังหวัด ให้เจ้าคณะจังหวัด ประธานคณะกรรมการจัดประชุมคณะกรรมการจัดตั้งสำนักปฏิบัติธรรมประจำจังหวัด คัดเลือกวัดที่เหมาะสม ให้เจ้าอาวาสวัดที่จัดตั้งสำนักปฏิบัติธรรมยื่นหนังสือขอจัดตั้งตามแบบของกรมการศาสนา* เสนอคณะกรรมการจัดตั้งสำนักปฏิบัติธรรมประจำจังหวัดพิจารณาแล้วให้ประธานคณะกรรมการรายงานเสนอเจ้าคณะภาค และเจ้าคณะใหญ่พิจารณาเสนอมหาเถรสมาคมพิจารณาอนุมัติ เพื่อมีพระบัญชาการตั้งสำนักปฏิบัติธรรมให้กรมการศาสนา* ขึ้นทะเบียนเป็นสำนักปฏิบัติธรรมประจำจังหวัด

ประกาศ ณ วันที่ ๑๘ เดือน พฤษภาคม พ.ศ. ๒๕๔๓

สมเด็จพระญาณสังวร
(สมเด็จพระญาณสังวร)
สมเด็จพระสังฆราช สกลมหาสังฆปริณายก
ประธานกรรมการมหาเถรสมาคม

* ปัจจุบัน เปลี่ยนเป็น สำนักงานพระพุทธศาสนาแห่งชาติ



แบบคำขอจัดตั้ง
สำนักปฏิบัติธรรมประจำจังหวัด

วันที่.....เดือน.....พ.ศ. ...๒๕.....

เรื่อง ขอจัดตั้งสำนักปฏิบัติธรรมประจำจังหวัด

เจริญพร ผู้อำนวยการสำนักงานพระพุทธศาสนาจังหวัด.....

สิ่งที่ส่งมาด้วย เอกสารประกอบการพิจารณา จำนวน ๑ เล่ม

อาตมภาพ พระ.....ฉายา.....

อายุ.....พรรษา.....วิทยฐานะ.....

ปัจจุบันดำรงตำแหน่ง.....วัด.....

ตำบล.....อำเภอ.....จังหวัด.....

มีความประสงค์ขอจัดตั้งสำนักปฏิบัติธรรมประจำจังหวัด.....

ตั้งอยู่ที่วัด.....โดย อาตมภาพ ได้แนบเอกสารหลักฐาน

พร้อมภาพประกอบเป็นรูปเล่ม รายละเอียดตามสิ่งที่ส่งมาด้วย

จึงเจริญพรมานำเสนอคณะกรรมการพิจารณาการจัดตั้งต่อไป

ขอเจริญพร

(ลงนาม).....

(.....)

เจ้าอาวาสวัด.....

ความเห็นของเจ้าคณะตำบล

.....
.....

(ลงนาม).....

เจ้าคณะตำบล.....

ความเห็นของเจ้าคณะอำเภอ

.....
.....

(ลงนาม).....

เจ้าคณะอำเภอ.....



แบบรายงานการขอจัดตั้ง
สำนักปฏิบัติธรรมประจำจังหวัด

วันที่.....เดือน.....พ.ศ. ๒๕.....

เรื่อง ขอจัดตั้งสำนักปฏิบัติธรรมประจำจังหวัด
เจริญพร ผู้อำนวยการสำนักงานพระพุทธศาสนาแห่งชาติ
สิ่งที่ส่งมาด้วย เอกสารประกอบการพิจารณา จำนวน ๑ เล่ม

อาตมภาพ พระ.....ประธานคณะกรรมการ
พิจารณาการจัดตั้งสำนักปฏิบัติธรรมประจำจังหวัด.....ได้ประชุม
คณะกรรมการพิจารณาการขอจัดตั้งสำนักปฏิบัติธรรมประจำจังหวัดของวัด.....
ตำบล.....อำเภอ.....จังหวัด.....
โดยมีพระ.....ฉายา.....
อายุ.....พรรษา.....วิทยฐานะ.....ปัจจุบันดำรงตำแหน่ง.....
เป็นเจ้าของสำนัก และมีความเห็นว่ามีความสมบัติน่าปฏิบัติตามระเบียบมหาเถรสมาคม ว่าด้วยการจัดตั้งสำนัก
ปฏิบัติธรรมประจำจังหวัด พ.ศ. ๒๕๔๓ สมควรได้รับการจัดตั้งเป็นสำนักปฏิบัติประจำจังหวัดต่อไป

จึงเจริญพรมานำเสนอมหาเถรสมาคมต่อไป

ขอเจริญพร

(ลงนาม).....

เจ้าคณะจังหวัด.....

ประธานคณะกรรมการการจัดตั้งสำนักปฏิบัติธรรมประจำจังหวัด

ความเห็นของเจ้าคณะภาค

.....
.....

(ลงนาม).....

เจ้าคณะภาค.....

ความเห็นของเจ้าคณะใหญ่

.....
.....

(ลงนาม).....

เจ้าคณะใหญ่.....



ขั้นตอนการจัดตั้งสำนักปฏิบัติธรรมประจำจังหวัด
ตามระเบียบมหาเถรสมาคม
ว่าด้วยการจัดตั้งสำนักปฏิบัติธรรมประจำจังหวัด พ.ศ. ๒๕๔๓



สำนักปฏิบัติธรรมประจำจังหวัด หมายถึงสำนักปฏิบัติธรรมที่ได้รับการจัดตั้งขึ้นตามระเบียบมหาเถรสมาคม ว่าด้วยการจัดตั้งสำนักปฏิบัติธรรมประจำจังหวัด พ.ศ. ๒๕๔๓ เป็นสำนักปฏิบัติธรรมที่ทางคณะสงฆ์โดยมหาเถรสมาคมให้การส่งเสริมสนับสนุนให้วัดทั่วประเทศจัดตั้งขึ้นเพื่อรองรับประชาชนพุทธบริษัทที่สนใจใคร่ปฏิบัติธรรมด้วยการฝึกสมาธิ-เจริญวิปัสสนา โดยมุ่งให้แต่ละคณะสงฆ์จังหวัดควรมีสถานักปฏิบัติธรรมประจำจังหวัดที่มีมาตรฐานเป็นที่ยอมรับในด้านการฝึกอบรมสมถกัมมัฏฐานหรือวิปัสสนากัมมัฏฐาน อย่างน้อย ๑ แห่ง

การจัดตั้งสำนักปฏิบัติธรรมประจำจังหวัดนั้น ต้องดำเนินการตามความในข้อ ๕ แห่งระเบียบมหาเถรสมาคม ว่าด้วยการจัดตั้งสำนักปฏิบัติธรรมประจำจังหวัด พ.ศ. ๒๕๔๓ ซึ่งระบุไว้ว่า “การจัดตั้งสำนักปฏิบัติธรรมประจำจังหวัด ให้เจ้าคณะจังหวัด ประธานคณะกรรมการ จัดประชุมคณะกรรมการจัดตั้งสำนักปฏิบัติธรรมประจำจังหวัด คัดเลือกวัดที่เหมาะสม ให้เจ้าอาวาสวัดที่จัดตั้งสำนักปฏิบัติธรรม ยื่นหนังสือขอจัดตั้งตามแบบ ของสำนักงานพระพุทธศาสนาแห่งชาติ เสนอคณะกรรมการจัดตั้งสำนักปฏิบัติธรรมประจำจังหวัด พิจารณาแล้วให้ประธานคณะกรรมการรายงานเสนอเจ้าคณะภาค และเจ้าคณะใหญ่พิจารณาเสนอ มหาเถรสมาคมพิจารณาอนุมัติ เพื่อ มีพระบัญชาการตั้งสำนักปฏิบัติธรรม ให้สำนักงานพระพุทธศาสนาแห่งชาติขึ้นทะเบียนเป็นสำนักปฏิบัติธรรมประจำจังหวัด” ดังนั้นอาศัยตามความแห่งระเบียบนี้ การเสนอเรื่องขอจัดตั้งสำนักปฏิบัติธรรมประจำจังหวัดเพื่อให้ที่ประชุมมหาเถรสมาคมมีมติอนุมัติ จึงเป็นการดำเนินการโดยเฉพาะ ของเจ้าคณะปกครองฝ่ายสงฆ์ ในนามของคณะกรรมการจัดตั้งสำนักปฏิบัติธรรมประจำจังหวัด ซึ่งประกอบด้วย เจ้าคณะจังหวัด เป็นประธานคณะกรรมการ รองเจ้าคณะจังหวัด เป็นรองประธานคณะกรรมการ เจ้าคณะอำเภอ รองเจ้าคณะอำเภอของจังหวัดนั้น เป็นกรรมการ โดยมีเจ้าคณะใหญ่ เป็นประธานที่ปรึกษา เจ้าคณะภาครองเจ้าคณะภาค เป็นที่ปรึกษา ซึ่งไม่เกี่ยวข้องกับเจ้าหน้าที่ปกครองฝ่ายบ้านเมืองทั้งส่วนกลางและส่วนภูมิภาค ที่จะพิจารณาให้ความเห็นชอบแต่อย่างใด

อย่างไรก็ตาม แม้ว่ามหาเถรสมาคมจะออกระเบียบดังกล่าวมานับเป็นเวลา ๖ ปี ตั้งแต่สมัยที่ กรมการศาสนาเป็นหน่วยงานของรัฐที่รับสนองงานคณะสงฆ์โดยตรง แต่สถานการณ์การจัดตั้งสำนักปฏิบัติธรรมประจำจังหวัดกลับไม่เพิ่มขึ้น ทั้งยังไม่กระจายครอบคลุมทุกพื้นที่ของจังหวัดตามเจตนารมณ์แห่งระเบียบ มส. ทั้งนี้ อาจเป็นเพราะขาดการติดตามประสานกระตุ้น ส่งเสริมให้ดำเนินการตามระเบียบมหาเถรสมาคม ซึ่งมีได้มีมาตรการบังคับ นั่นก็ส่วนหนึ่ง หรืออาจเป็นเพราะปัญหาอุปสรรคต่างๆ จึงก่อให้เกิดความสับสนในการเสนอเรื่องขอจัดตั้งทั้งแก่เจ้าคณะผู้ปกครองฝ่ายสงฆ์



และเจ้าหน้าที่สำนักงานพระพุทธศาสนาจังหวัด ซึ่งส่วนใหญ่ได้เสนอเรื่องผ่านความเห็นชอบของเจ้าหน้าที่ปกครองฝ่ายบ้านเมืองส่วนภูมิภาค (นายอำเภอและผู้ว่าราชการจังหวัด) แล้วส่งเรื่องให้สำนักงานพระพุทธศาสนาแห่งชาตินำเสนอมหาเถรสมาคม โดยไม่เสนอเรื่องผ่านความเห็นของเจ้าคณะภาคและเจ้าคณะใหญ่

ดังนั้น เพื่อให้การจัดตั้งสำนักปฏิบัติธรรมประจำจังหวัดเป็นไปโดยถูกต้องตามระเบียบ และมีจำนวนเพิ่มมากขึ้นกองพุทธศาสนศึกษา สำนักงานพระพุทธศาสนาแห่งชาติ จึงกำหนดขั้นตอนเสนอเรื่องขอจัดตั้ง สำนักปฏิบัติธรรมประจำจังหวัดไว้เพื่อเป็นแนวทางปฏิบัติ ดังนี้

- ขั้นตอนที่ ๑ เจ้าคณะจังหวัด จัดประชุมคณะกรรมการจัดตั้งสำนักปฏิบัติธรรมประจำจังหวัด คัดเลือกวัดที่เหมาะสม แล้วแจ้งเจ้าอาวาสวัดที่ได้รับการคัดเลือกทราบ
- ขั้นตอนที่ ๒ เจ้าอาวาสวัดที่ได้รับการคัดเลือกเพื่อจัดตั้งเป็นสำนักปฏิบัติธรรมประจำจังหวัดยื่นหนังสือขอจัดตั้งต่อคณะกรรมการจัดตั้งตามแบบที่กำหนด (แบบ สธจ. ๑)
- ขั้นตอนที่ ๓ เจ้าคณะจังหวัด ประธานคณะกรรมการจัดตั้ง รายงานเสนอเจ้าคณะภาคตามแบบที่กำหนด (แบบ สธจ. ๒)
- ขั้นตอนที่ ๔ เจ้าคณะภาคพิจารณาลงนามเสนอความเห็นและรายงานเสนอเจ้าคณะใหญ่
- ขั้นตอนที่ ๕ เจ้าคณะใหญ่พิจารณาลงนามเสนอความเห็น นำเข้าที่ประชุมมหาเถรสมาคมด้วยตนเองในฐานะกรรมการมหาเถรสมาคมโดยตำแหน่ง หรือส่งเรื่องโดยตรงให้สำนักงานพระพุทธศาสนาแห่งชาติ หรือส่งเรื่องคืนให้เจ้าคณะจังหวัดดำเนินการจัดส่งให้สำนักงานพระพุทธศาสนาแห่งชาติ ดำเนินการจัดทำวาระเพื่อนำเสนอที่ประชุมมหาเถรสมาคมพิจารณาอนุมัติ
- ขั้นตอนที่ ๖ เลขาธิการมหาเถรสมาคมนำเสนอที่ประชุมมหาเถรสมาคมพิจารณามีมติอนุมัติจัดตั้งเป็นสำนักปฏิบัติธรรมประจำจังหวัด
- ขั้นตอนที่ ๗ สำนักงานพระพุทธศาสนาแห่งชาติ จัดทำมติมหาเถรสมาคมแจ้งให้เจ้าคณะจังหวัดทราบและขึ้นทะเบียนเป็นสำนักปฏิบัติธรรมประจำจังหวัด
- ขั้นตอนที่ ๘ เจ้าคณะจังหวัดแจ้งเจ้าอาวาสวัดที่เป็นสถานที่จัดตั้งสำนักปฏิบัติธรรมประจำจังหวัดทราบเพื่อดำเนินกิจกรรมจัดการศึกษาปฏิบัติธรรมให้แก่พุทธบริษัทต่อไป
- ขั้นตอนที่ ๙ สำนักงานพระพุทธศาสนาแห่งชาติ โดยกองพุทธศาสนศึกษา จัดสรรงบประมาณอุดหนุนประจำปี ตามโครงการเงินอุดหนุนการดำเนินงานสำนักปฏิบัติธรรม

ฝ่ายเผยแผ่พระพุทธศาสนา กองพุทธศาสนศึกษา
สำนักงานพระพุทธศาสนาแห่งชาติ
โทร. ๐ ๒๔๔๑ ๔๕๕๓



รายชื่อสำนักปฏิบัติธรรม
ประจำจังหวัดดีเด่นประจำปี
พุทธศักราช ๒๕๕๒ - ๒๕๕๔



- สำเนา -

ประกาศสำนักงานพระพุทธศาสนาแห่งชาติ
เรื่อง ผลการคัดเลือกสำนักปฏิบัติธรรมประจำจังหวัดดีเด่น
เฉลิมพระเกียรติ ๘๒ พรรษา
ประจำปีพุทธศักราช ๒๕๕๒

ด้วยคณะทำงานยกร่างหลักเกณฑ์และแนวทางในการคัดเลือกสำนักปฏิบัติธรรมประจำจังหวัดดีเด่นประจำปี ๒๕๕๒ ได้พิจารณาคัดเลือกสำนักปฏิบัติธรรมประจำจังหวัดที่มีความพร้อมด้านอาคารที่พัก ศาลาปฏิบัติธรรม สิ่งอำนวยความสะดวกขั้นพื้นฐาน ด้านบุคลากร และด้านการบริหารจัดการ เพื่อเป็นสำนักปฏิบัติธรรมประจำจังหวัดดีเด่น เฉลิมพระเกียรติ ๘๒ พรรษา

บัดนี้ คณะทำงานยกร่างหลักเกณฑ์และแนวทางในการคัดเลือกสำนักปฏิบัติธรรมประจำจังหวัดดีเด่นประจำปี ๒๕๕๒ ได้ดำเนินการพิจารณาคัดเลือกเรียบร้อยแล้ว จึงขอประกาศเกียรติคุณให้ทราบโดยทั่วกัน จำนวน ๘๒ แห่ง ดังรายชื่อต่อไปนี้

๑. สำนักปฏิบัติธรรมประจำจังหวัดกาญจนบุรี แห่งที่ ๑ วัดท่าเสด็จ ตำบลจรเข้มะเือก อำเภอด่านมะขามเตี้ย จังหวัดกาญจนบุรี
๒. สำนักปฏิบัติธรรมประจำจังหวัดกาญจนบุรี แห่งที่ ๑๑ วัดสุหนันทนาราม ตำบลไทรโยค อำเภอไทรโยค จังหวัดกาญจนบุรี
๓. สำนักปฏิบัติธรรมประจำจังหวัดกาฬสินธุ์ แห่งที่ ๑ วัดป่าพุทธมงคล ตำบลหุบก อำเภอเมืองกาฬสินธุ์ จังหวัดกาฬสินธุ์
๔. สำนักปฏิบัติธรรมประจำจังหวัดกาฬสินธุ์ แห่งที่ ๓ (๖) วัดป่าอัมพวันม่วงน้อย ตำบลลำคลอง อำเภอเมืองกาฬสินธุ์ จังหวัดกาฬสินธุ์
๕. สำนักปฏิบัติธรรมประจำจังหวัดกำแพงเพชร แห่งที่ ๒ วัดหนองปลิง ตำบลหนองปลิง อำเภอเมืองกำแพงเพชร จังหวัดกำแพงเพชร
๖. สำนักปฏิบัติธรรมประจำจังหวัดขอนแก่น แห่งที่ ๑ วัดโพธิ์ ตำบลในเมือง อำเภอเมืองขอนแก่น จังหวัดขอนแก่น
๗. สำนักปฏิบัติธรรมประจำจังหวัดจันทบุรี แห่งที่ ๕ วัดคบบาง ตำบลคบบาง อำเภอเมืองจันทบุรี จังหวัดจันทบุรี
๘. สำนักปฏิบัติธรรมประจำจังหวัดจันทบุรี แห่งที่ ๒ (๖) วัดป่าคลองกุ่ม ตำบลตลาด อำเภอเมืองจันทบุรี จังหวัดจันทบุรี



๙. สำนักปฏิบัติธรรมประจำจังหวัดฉะเชิงเทรา แห่งที่ ๕ วัดผาฉัตราราม ตำบลบางกรูด อำเภอ บ้านโพธิ์ จังหวัดฉะเชิงเทรา

๑๐. สำนักปฏิบัติธรรมประจำจังหวัดชลบุรี แห่งที่ ๔ วัดเขาศรีรมย์ ตำบลหัวถนน อำเภอบ้านสนธิ จังหวัดชลบุรี

๑๑. สำนักปฏิบัติธรรมประจำจังหวัดชัยนาท แห่งที่ ๗ วัดทุ่งกระถิน ตำบลดงคอน อำเภอสรรคบุรี จังหวัดชัยนาท

๑๒. สำนักปฏิบัติธรรมประจำจังหวัดชัยภูมิ แห่งที่ ๒ (๖) วัดป่าบ้านพลึง ตำบลนาฝาย อำเภอเมืองชัยภูมิ จังหวัดชัยภูมิ

๑๓. สำนักปฏิบัติธรรมประจำจังหวัดชุมพร แห่งที่ ๑ วัดเทพประดิษฐาราม ตำบลท่าข้าม อำเภอท่าแซะ จังหวัดชุมพร

๑๔. สำนักปฏิบัติธรรมประจำจังหวัดเชียงราย แห่งที่ ๑ วัดพระธาตุดาเวา ตำบลเวียง อำเภอ เชียงแสน จังหวัดเชียงราย

๑๕. สำนักปฏิบัติธรรมประจำจังหวัดเชียงราย แห่งที่ ๓ (๖) วัดหลวง-ราษฎร์เจริญธรรม ตำบลแม่เจดีย์ อำเภอเวียงป่าเป้า จังหวัดเชียงราย

๑๖. สำนักปฏิบัติธรรมประจำจังหวัดเชียงใหม่ แห่งที่ ๑ วัดพระธาตุนคร-จอมทอง ตำบลบ้านหลวง อำเภอจอมทอง จังหวัดเชียงใหม่

๑๗. สำนักปฏิบัติธรรมประจำจังหวัดเชียงใหม่ แห่งที่ ๙ วัดท่าตอน ตำบลท่าตอน อำเภอแม่เมาะ จังหวัดเชียงใหม่

๑๘. สำนักปฏิบัติธรรมประจำจังหวัดตราด แห่งที่ ๓ วัดทุ่งไถ่ตัด ตำบลท่ากุ่ม อำเภอเมืองตราด จังหวัดตราด

๑๙. สำนักปฏิบัติธรรมประจำจังหวัดตรัง แห่งที่ ๒ วัดนิโครธาราม ตำบลทับเที่ยง อำเภอเมืองตรัง จังหวัดตรัง

๒๐. สำนักปฏิบัติธรรมประจำจังหวัดตาก แห่งที่ ๑ วัดวังม่วง ตำบลไม้งาม อำเภอเมืองตาก จังหวัดตาก

๒๑. สำนักปฏิบัติธรรมประจำจังหวัดนครนายก แห่งที่ ๒ วัดเขาพระ ตำบลเขาพระ อำเภอเมืองนครนายก จังหวัดนครนายก

๒๒. สำนักปฏิบัติธรรมประจำจังหวัดนครปฐม แห่งที่ ๘ วัดพระปฐมเจดีย์ ตำบลพระปฐมเจดีย์ อำเภอเมืองนครปฐม จังหวัดนครปฐม

๒๓. สำนักปฏิบัติธรรมประจำจังหวัดนครพนม แห่งที่ ๔ วัดภูพานอุดมธรรม ตำบลนาแก อำเภอนาแก จังหวัดนครพนม

๒๔. สำนักปฏิบัติธรรมประจำจังหวัดนครราชสีมา แห่งที่ ๒๐ วัดคลอง-ตาลอง ตำบลปากช่อง อำเภอปากช่อง จังหวัดนครราชสีมา



๒๕. สำนักปฏิบัติธรรมประจำจังหวัดนครราชสีมา แห่งที่ ๑๙ (๓) วัดเทพพิทักษ์ปุณณาราม ตำบลกลางดง อำเภอปากช่อง จังหวัดนครราชสีมา
๒๖. สำนักปฏิบัติธรรมประจำจังหวัดนครศรีธรรมราช แห่งที่ ๒ (๓) วัดศรีทิว ตำบลท่าวัง อำเภอเมืองนครศรีธรรมราช จังหวัดนครศรีธรรมราช
๒๗. สำนักปฏิบัติธรรมประจำจังหวัดนครสวรรค์ แห่งที่ ๑ วัดศรีวงศ์ ตำบลปากน้ำโพ อำเภอเมืองนครสวรรค์ จังหวัดนครสวรรค์
๒๘. สำนักปฏิบัติธรรมประจำจังหวัดนนทบุรี แห่งที่ ๒ วัดสามง่าม ตำบลลำโพ อำเภอบางบัวทอง จังหวัดนนทบุรี
๒๙. สำนักปฏิบัติธรรมประจำจังหวัดนนทบุรี แห่งที่ ๘ วัดเชิงเลน ตำบลท่าอิฐ อำเภอปากเกร็ด จังหวัดนนทบุรี
๓๐. สำนักปฏิบัติธรรมประจำจังหวัดนราธิวาส แห่งที่ ๖ วัดพรหมนิवास ตำบลบางนาค อำเภอเมืองนราธิวาส จังหวัดนราธิวาส
๓๑. สำนักปฏิบัติธรรมประจำจังหวัดน่าน แห่งที่ ๔ วัดดอนไชย ตำบลกลางเวียง อำเภอเวียงสา จังหวัดน่าน
๓๒. สำนักปฏิบัติธรรมประจำจังหวัดบุรีรัมย์ แห่งที่ ๑ วัดป่าคูเมือง ตำบลคูเมือง อำเภอคูเมือง จังหวัดบุรีรัมย์
๓๓. สำนักปฏิบัติธรรมประจำจังหวัดปทุมธานี แห่งที่ ๗ วัดปัญญาบันฑิตาราม ตำบลคลองหก อำเภอคลองหลวง จังหวัดปทุมธานี
๓๔. สำนักปฏิบัติธรรมประจำจังหวัดประจวบคีรีขันธ์ แห่งที่ ๑ วัดคลองวาฬ ตำบลคลองวาฬ อำเภอเมืองประจวบฯ จังหวัดประจวบคีรีขันธ์
๓๕. สำนักปฏิบัติธรรมประจำจังหวัดปราจีนบุรี แห่งที่ ๕ วัดป่ามะไฟ ตำบลโคกไม้ลาย อำเภอเมืองปราจีนบุรี จังหวัดปราจีนบุรี
๓๖. สำนักปฏิบัติธรรมประจำจังหวัดปัตตานี แห่งที่ ๒ วัดหน้าเกตุ ตำบลนาเกตุ อำเภอโคกโพธิ์ จังหวัดปัตตานี
๓๗. สำนักปฏิบัติธรรมประจำจังหวัดพระนครศรีอยุธยา แห่งที่ ๔ วัดมเหยงคณ์ ตำบลหันตรา อำเภอพระนครศรีอยุธยา จังหวัดพระนครศรีอยุธยา
๓๘. สำนักปฏิบัติธรรมประจำจังหวัดพระนครศรีอยุธยา แห่งที่ ๗ วัดสี่กุก ตำบลน้ำเต้า อำเภอบางบาล จังหวัดพระนครศรีอยุธยา
๓๙. สำนักปฏิบัติธรรมประจำจังหวัดพะเยา แห่งที่ ๑ วัดศรีโคมคำ ตำบลเวียง อำเภอเมืองพะเยา จังหวัดพะเยา
๔๐. สำนักปฏิบัติธรรมประจำจังหวัดพิจิตร แห่งที่ ๔ วัดท่าหลวง ตำบลในเมือง อำเภอเมืองพิจิตร จังหวัดพิจิตร



๔๑. สำนักปฏิบัติธรรมประจำจังหวัดพิษณุโลก แห่งที่ ๒ วัดกำแพงมณี ตำบลโคกสลุด อำเภอ บางกระทุ่ม จังหวัดพิษณุโลก
๔๒. สำนักปฏิบัติธรรมประจำจังหวัดเพชรบูรณ์ แห่งที่ ๑ วัดมหาธาตุ ตำบลในเมือง อำเภอ เมืองเพชรบูรณ์ จังหวัดเพชรบูรณ์
๔๓. สำนักปฏิบัติธรรมประจำจังหวัดเพชรบุรี แห่งที่ ๒๒ วัดเกษมสุทธาราม ตำบลท่าคอย อำเภอท่ายาง จังหวัดเพชรบุรี
๔๔. สำนักปฏิบัติธรรมประจำจังหวัดแพร่ แห่งที่ ๒ วัดพระธาตุช่อแฮ ตำบลช่อแฮ อำเภอ เมืองแพร่ จังหวัดแพร่
๔๕. สำนักปฏิบัติธรรมประจำจังหวัดพัทลุง แห่งที่ ๑ วัดป่าลิไลยก์ ตำบลลำป่า อำเภอ เมืองพัทลุง จังหวัดพัทลุง
๔๖. สำนักปฏิบัติธรรมประจำจังหวัดพัทลุง แห่งที่ ๒ วัดถ้ำสุมะโน ตำบลบ้านนา อำเภอ ศรีนครินทร์ จังหวัดพัทลุง
๔๗. สำนักปฏิบัติธรรมประจำจังหวัดภูเก็ต แห่งที่ ๑ วัดลัทธิฐานาราม ตำบลฉลอง อำเภอ เมืองภูเก็ต จังหวัดภูเก็ต
๔๘. สำนักปฏิบัติธรรมประจำจังหวัดมหาสารคาม แห่งที่ ๒ วัดศรีสวัสดิ์ ตำบลตลาด อำเภอ เมืองมหาสารคาม จังหวัดมหาสารคาม
๔๙. สำนักปฏิบัติธรรมประจำจังหวัดแม่ฮ่องสอน แห่งที่ ๑ (๖) วัดป่าถ้ำวัว ตำบลห้วยผา อำเภอเมืองแม่ฮ่องสอน จังหวัดแม่ฮ่องสอน
๕๐. สำนักปฏิบัติธรรมประจำจังหวัดยะลา แห่งที่ ๒ วัดพุทธภูมิ ตำบลสะเตง อำเภอเมืองยะลา จังหวัดยะลา
๕๑. สำนักปฏิบัติธรรมประจำจังหวัดยโสธร แห่งที่ ๒ วัดหนองซ่งแย้ ตำบลคำเตย อำเภอไทย เจริญ จังหวัดยโสธร
๕๒. สำนักปฏิบัติธรรมประจำจังหวัดร้อยเอ็ด แห่งที่ ๑๐ วัดราษฎร์นิยม ตำบลนาหวด อำเภอ พนมไพร จังหวัดร้อยเอ็ด
๕๓. สำนักปฏิบัติธรรมประจำจังหวัดระนอง แห่งที่ ๒ วัดป่าชัยมงคล ตำบลบางรีน อำเภอ เมืองระนอง จังหวัดระนอง
๕๔. สำนักปฏิบัติธรรมประจำจังหวัดระยอง แห่งที่ ๔ วัดธงหงษ์ ตำบลกะเจ็ด อำเภอ เมืองระยอง จังหวัดระยอง
๕๕. สำนักปฏิบัติธรรมประจำจังหวัดราชบุรี แห่งที่ ๑ วัดหลวงพ่อด-ธรรมกายาราม ตำบล แพงพวย อำเภอดำเนินสะดวก จังหวัดราชบุรี
๕๖. สำนักปฏิบัติธรรมประจำจังหวัดราชบุรี แห่งที่ ๒ วัดเขาวัง ตำบลหน้าเมือง อำเภอ เมืองราชบุรี จังหวัดราชบุรี



๕๗. สำนักปฏิบัติธรรมประจำจังหวัดลพบุรี แห่งที่ ๒ (๓) วัดถนนใหญ่ ตำบลถนนใหญ่ อำเภอเมืองลพบุรี จังหวัดลพบุรี
๕๘. สำนักปฏิบัติธรรมประจำจังหวัดลำปาง แห่งที่ ๒ วัดทุ่งบ่อแป้น ตำบลปงยางคก อำเภอห้างฉัตร จังหวัดลำปาง
๕๙. สำนักปฏิบัติธรรมประจำจังหวัดลำพูน แห่งที่ ๔ วัดห้วยบง ตำบลศรีวิชัย อำเภอลี้ จังหวัดลำพูน
๖๐. สำนักปฏิบัติธรรมประจำจังหวัดเลย แห่งที่ ๑ วัดเนรมิตวิปัสสนา ตำบลด่านซ้าย อำเภอด่านซ้าย จังหวัดเลย
๖๑. สำนักปฏิบัติธรรมประจำจังหวัดศรีสะเกษ แห่งที่ ๒ วัดป่าโนนกุศหล่ม ตำบลโพนเขา อำเภอเมืองศรีสะเกษ จังหวัดศรีสะเกษ
๖๒. สำนักปฏิบัติธรรมประจำจังหวัดสกลนคร แห่งที่ ๓ วัดศิริมงคล ตำบลนาโพธิ์ อำเภอกุสุมาลย์ จังหวัดสกลนคร
๖๓. สำนักปฏิบัติธรรมประจำจังหวัดสงขลา แห่งที่ ๖ วัดเอก ตำบลเชิงแส อำเภอกระแสสินธุ์ จังหวัดสงขลา
๖๔. สำนักปฏิบัติธรรมประจำจังหวัดสมุทรสงคราม แห่งที่ ๒ วัดภุมรินทร์-กุฎีทอง ตำบลสวนหลวง อำเภออัมพวา จังหวัดสมุทรสงคราม
๖๕. สำนักปฏิบัติธรรมประจำจังหวัดสมุทรปราการ แห่งที่ ๙ วัดโปรดเกศ-เชษฐาราม ตำบลทรงคนอง อำเภอพระประแดง จังหวัดสมุทรปราการ
๖๖. สำนักปฏิบัติธรรมประจำจังหวัดสระแก้ว แห่งที่ ๑ วัดเขาป่าแก้ว ตำบลวังน้ำเย็น อำเภอวังน้ำเย็น จังหวัดสระแก้ว
๖๗. สำนักปฏิบัติธรรมประจำจังหวัดสระบุรี แห่งที่ ๖ วัดเขาวง(ถ้ำนารายณ์) ตำบลเขาวง อำเภอพระพุทธบาท จังหวัดสระบุรี
๖๘. สำนักปฏิบัติธรรมประจำจังหวัดสิงห์บุรี แห่งที่ ๑ วัดอัมพวัน ตำบลพรหมบุรี อำเภอพรหมบุรี จังหวัดสิงห์บุรี
๖๙. สำนักปฏิบัติธรรมประจำจังหวัดสุโขทัย แห่งที่ ๑ วัดสุวรรณคาราม ตำบลเมืองสวรรคโลก อำเภอเมืองสวรรคโลก จังหวัดสุโขทัย
๗๐. สำนักปฏิบัติธรรมประจำจังหวัดสุพรรณบุรี แห่งที่ ๔ วัดสามชุก ตำบลสามชุก อำเภอสามชุก จังหวัดสุพรรณบุรี
๗๑. สำนักปฏิบัติธรรมประจำจังหวัดสุราษฎร์ธานี แห่งที่ ๑ วัดธารน้ำไหล ตำบลเลม็ด อำเภอไชยา จังหวัดสุราษฎร์ธานี
๗๒. สำนักปฏิบัติธรรมประจำจังหวัดสุรินทร์ แห่งที่ ๗ วัดป่าเทพ-ประทาน ตำบลระแงง อำเภอศีขรภูมิ จังหวัดสุรินทร์



๗๓. สำนักปฏิบัติธรรมประจำจังหวัดหนองคาย แห่งที่ ๕ วัดศรีเชียงใหม่ ตำบลพานพร้าว อำเภอศรีเชียงใหม่ จังหวัดหนองคาย

๗๔. สำนักปฏิบัติธรรมประจำจังหวัดหนองบัวลำภู แห่งที่ ๖ วัดศิลาอาสน์ ตำบลหนองกุงแก้ว อำเภอศรีบุญเรือง จังหวัดหนองบัวลำภู

๗๕. สำนักปฏิบัติธรรมประจำจังหวัดอ่างทอง แห่งที่ ๑ วัดต้นสน ตำบลตลาดหลวง อำเภอเมืองอ่างทอง จังหวัดอ่างทอง

๗๖. สำนักปฏิบัติธรรมประจำจังหวัดอุบลราชธานี แห่งที่ ๓ วัดพิชโสภาราม ตำบลแก้งเหนือ อำเภอเขมราฐ จังหวัดอุบลราชธานี

๗๗. สำนักปฏิบัติธรรมประจำจังหวัดอุทัยธานี แห่งที่ ๓ วัดจันทาราม (ท่าซุง) ตำบลน้ำซึม อำเภอเมืองอุทัยธานี จังหวัดอุทัยธานี

๗๘. สำนักปฏิบัติธรรมประจำจังหวัดอุดรธานี แห่งที่ ๗ วัดสันติวนาราม ตำบลบ้านเชียง อำเภอหนองหาน จังหวัดอุดรธานี

๗๙. สำนักปฏิบัติธรรมประจำจังหวัดอุดรดิษฐ์ แห่งที่ ๑ (ธ) วัดพระแท่น-ศิลาอาสน์ ตำบลทุ่งยั้ง อำเภอลับแล จังหวัดอุดรดิษฐ์

๘๐. สำนักปฏิบัติธรรมประจำจังหวัดอำนาจเจริญ แห่งที่ ๑๔ วัดพระศรีเจริญ ตำบลหัวตะพาน อำเภอหัวตะพาน จังหวัดอำนาจเจริญ

๘๑. สำนักปฏิบัติธรรมประจำกรุงเทพมหานคร แห่งที่ ๑ วัดยานนาวา แขวงยานนาวา เขตสาทร กรุงเทพมหานคร

๘๒. สำนักปฏิบัติธรรมประจำกรุงเทพมหานคร แห่งที่ ๑๓ วัดเทวราชกุญชรวรวิหาร แขวงวชิรพยาบาล เขตดุสิต กรุงเทพมหานคร

ประกาศ ณ วันที่ ๘ ธันวาคม ๒๕๕๒

(นางจุฬารัตน์ บุญยากร)

ผู้อำนวยการสำนักงานพระพุทธศาสนาแห่งชาติ



- สำเนา -

ประกาศสำนักงานพระพุทธศาสนาแห่งชาติ
เรื่อง ผลการคัดเลือกสำนักปฏิบัติธรรมประจำจังหวัดดีเด่น
เฉลิมพระเกียรติ ๘๓ พรรษา
ประจำปีพุทธศักราช ๒๕๕๓

ด้วยสำนักงานพระพุทธศาสนาแห่งชาติ โดยคณะกรรมการพิจารณาคัดเลือกสำนักปฏิบัติธรรมประจำจังหวัดดีเด่น ประจำปี ๒๕๕๓ ได้พิจารณาคัดเลือกสำนักปฏิบัติธรรมประจำจังหวัดที่มีความพร้อมด้านอาคารที่พัก ศาลาปฏิบัติธรรม สิ่งอำนวยความสะดวกขั้นพื้นฐาน ด้านบุคลากร และด้านการบริหารจัดการ เพื่อยกย่องเป็นสำนักปฏิบัติธรรมประจำจังหวัดดีเด่น เฉลิมพระเกียรติ ๘๓ พรรษา ประจำปีพุทธศักราช ๒๕๕๓ จำนวน ๘๓ แห่ง

บัดนี้ ผลการพิจารณาคัดเลือกได้เสร็จเรียบร้อยแล้ว จึงขอประกาศเกียรติคุณให้ทราบโดยทั่วกัน ดังต่อไปนี้

๑. สำนักปฏิบัติธรรมประจำกรุงเทพมหานคร แห่งที่ ๓
วัดประยูรวงศาวาส แขวงวัดกัลยาณ์ เขตธนบุรี กรุงเทพมหานคร
๒. สำนักปฏิบัติธรรมประจำกรุงเทพมหานคร แห่งที่ ๔
วัดมหาธาตุยุวราชรังสฤษฎิ์ แขวงพระบรมมหาราชวัง เขตพระนคร
กรุงเทพมหานคร
๓. สำนักปฏิบัติธรรมประจำกรุงเทพมหานคร แห่งที่ ๓๓
วัดพิชยญาติการาม แขวงบ้านสมเด็จพระเจ้าพระยา เขตคลองสาน กรุงเทพมหานคร
๔. สำนักปฏิบัติธรรมประจำกรุงเทพมหานคร แห่งที่ ๓๗
วัดนาคปรก แขวงปากคลอง เขตภาษีเจริญ กรุงเทพมหานคร
๕. สำนักปฏิบัติธรรมประจำกรุงเทพมหานคร แห่งที่ ๔๗
วัดดุสิตาราม แขวงอรุณอมรินทร์ เขตบางกอกน้อย กรุงเทพมหานคร
๖. สำนักปฏิบัติธรรมประจำจังหวัดกระบี่ แห่งที่ ๑
วัดแก้วโกรวาราม ตำบลปากน้ำ อำเภอเมืองกระบี่ จังหวัดกระบี่
๗. สำนักปฏิบัติธรรมประจำจังหวัดกาญจนบุรี แห่งที่ ๑๔
วัดทุ่งลาดหญ้า ตำบลลาดหญ้า อำเภอเมืองกาญจนบุรี จังหวัดกาญจนบุรี



๘. สำนักปฏิบัติธรรมประจำจังหวัดกาญจนบุรี แห่งที่ ๒๓
วัดท่าขนุน ตำบลท่าขนุน อำเภอทองผาภูมิ จังหวัดกาญจนบุรี
๙. สำนักปฏิบัติธรรมประจำจังหวัดกาฬสินธุ์ แห่งที่ ๒
วัดอรัญญิกาสานานิคม ตำบลนาโก อำเภอกุฉินารายณ์ จังหวัดกาฬสินธุ์
๑๐. สำนักปฏิบัติธรรมประจำจังหวัดกาฬสินธุ์ แห่งที่ ๑๒
วัดโพนวิมาน ตำบลกุดสิมคุ้มใหญ่ อำเภอเขาวง จังหวัดกาฬสินธุ์
๑๑. สำนักปฏิบัติธรรมประจำจังหวัดกำแพงเพชร แห่งที่ ๑
วัดไทรงาม ตำบลไทรงาม อำเภอไทรงาม จังหวัดกำแพงเพชร
๑๒. สำนักปฏิบัติธรรมประจำจังหวัดขอนแก่น แห่งที่ ๕
วัดเกาะแก้ว ตำบลหนองบัว อำเภอบ้านฝาง จังหวัดขอนแก่น
๑๓. สำนักปฏิบัติธรรมประจำจังหวัดขอนแก่น แห่งที่ ๗
วัดเขื่อนอุบลรัตน์ ตำบลเขื่อนอุบลรัตน์ อำเภอกุฉินารายณ์ จังหวัดขอนแก่น
๑๔. สำนักปฏิบัติธรรมประจำจังหวัดจันทบุรี แห่งที่ ๑
วัดใหม่ ตำบลตลาด อำเภอเมืองจันทบุรี จังหวัดจันทบุรี
๑๕. สำนักปฏิบัติธรรมประจำจังหวัดฉะเชิงเทรา แห่งที่ ๒๓
วัดบึงกระจับ ตำบลหนองแหน อำเภอพนมสารคาม จังหวัดฉะเชิงเทรา
๑๖. สำนักปฏิบัติธรรมประจำจังหวัดชลบุรี แห่งที่ ๖
วัดนอก ตำบลบางปลาสร้อย อำเภอเมืองชลบุรี จังหวัดชลบุรี
๑๗. สำนักปฏิบัติธรรมประจำจังหวัดชัยนาท แห่งที่ ๕
วัดไผ่ล้อม ตำบลโพธิ์นางด้าออก อำเภอสรรพยา จังหวัดชัยนาท
๑๘. สำนักปฏิบัติธรรมประจำจังหวัดชัยภูมิ แห่งที่ ๑
วัดชัยภูมิพิทักษ์ (ผาเก็ง) ตำบลกุดชุมแสง อำเภอหนองบัวแดง จังหวัดชัยภูมิ
๑๙. สำนักปฏิบัติธรรมประจำจังหวัดชัยภูมิ แห่งที่ ๒๙
วัดเอราวัณ ตำบลท่ามะไฟหวาน อำเภอแก้งคร้อ จังหวัดชัยภูมิ
๒๐. สำนักปฏิบัติธรรมประจำจังหวัดชุมพร แห่งที่ ๑ (๖)
วัดถ้ำขวัญเมือง ตำบลนาโพธิ์ อำเภอสวี จังหวัดชุมพร
๒๑. สำนักปฏิบัติธรรมประจำจังหวัดเชียงราย แห่งที่ ๒
วัดถ้ำผาจม ตำบลเวียงพางคำ อำเภอแม่สาย จังหวัดเชียงราย
๒๒. สำนักปฏิบัติธรรมประจำจังหวัดเชียงราย แห่งที่ ๓
วัดมงคลธรรมกายาราม ตำบลโป่งงาม อำเภอแม่สาย จังหวัดเชียงราย
๒๓. สำนักปฏิบัติธรรมประจำจังหวัดเชียงใหม่ แห่งที่ ๑ (๖)
วัดป่าดาราภิรมย์ ตำบลริมใต้ อำเภอแม่ริม จังหวัดเชียงใหม่



๒๔. สำนักปฏิบัติธรรมประจำจังหวัดเชียงใหม่ แห่งที่ ๒
วัดร่ำเปิง (ตโปทาราม) ตำบลสุเทพ อำเภอเมืองเชียงใหม่ จังหวัดเชียงใหม่
๒๕. สำนักปฏิบัติธรรมประจำจังหวัดตราด แห่งที่ ๒
วัดสุวรรณมงคล ตำบลหนองเสม็ด อำเภอเมืองตราด จังหวัดตราด
๒๖. สำนักปฏิบัติธรรมประจำจังหวัดตาก แห่งที่ ๒
วัดโพธิคุณ ตำบลแม่ปะ อำเภอแม่สอด จังหวัดตาก
๒๗. สำนักปฏิบัติธรรมประจำจังหวัดนครนายก แห่งที่ ๗
วัดสมบุญสามัคคี ตำบลเขาพระ อำเภอเมืองนครนายก จังหวัดนครนายก
๒๘. สำนักปฏิบัติธรรมประจำจังหวัดนครปฐม แห่งที่ ๑
วัดวังตะกู่ ตำบลวังตะกู่ อำเภอเมืองนครปฐม จังหวัดนครปฐม
๒๙. สำนักปฏิบัติธรรมประจำจังหวัดนครพนม แห่งที่ ๒
วัดป่ามหาชัย ตำบลมหาชัย อำเภอปลาปาก จังหวัดนครพนม
๓๐. สำนักปฏิบัติธรรมประจำจังหวัดนครพนม แห่งที่ ๑๖
วัดพระธาตุพนมวรมหาวิหาร ตำบลธาตุพนม อำเภอธาตุพนม จังหวัดนครพนม
๓๑. สำนักปฏิบัติธรรมประจำจังหวัดนครราชสีมา แห่งที่ ๒ (ธ)
วัดป่าสาละวัน ตำบลในเมือง อำเภอเมืองนครราชสีมา จังหวัดนครราชสีมา
๓๒. สำนักปฏิบัติธรรมประจำจังหวัดนครราชสีมา แห่งที่ ๒๗
วัดนิคมฝั่ง ๑๖ ตำบลหนองสาหร่าย อำเภอปากช่อง จังหวัดนครราชสีมา
๓๓. สำนักปฏิบัติธรรมประจำจังหวัดนครศรีธรรมราช แห่งที่ ๑
วัดชายนา ตำบลในเมือง อำเภอเมืองนครศรีธรรมราช
จังหวัดนครศรีธรรมราช
๓๔. สำนักปฏิบัติธรรมประจำจังหวัดนครสวรรค์ แห่งที่ ๖
วัดศรีกัลยาณนิคม ตำบลวังซ่าน อำเภอแม่วงก์ จังหวัดนครสวรรค์
๓๕. สำนักปฏิบัติธรรมประจำจังหวัดนนทบุรี แห่งที่ ๑
วัดละหาร ตำบลโสนลอย อำเภอบางบัวทอง จังหวัดนนทบุรี
๓๖. สำนักปฏิบัติธรรมประจำจังหวัดนนทบุรี แห่งที่ ๑๐
วัดบางไผ่ ตำบลบางรักพัฒนา อำเภอบางบัวทอง จังหวัดนนทบุรี



๓๗. สำนักปฏิบัติธรรมประจำจังหวัดนราธิวาส แห่งที่ ๔
วัดน้ำขาวยะกา ตำบลกายุคละ อำเภอแว้ง จังหวัดนราธิวาส
๓๘. สำนักปฏิบัติธรรมประจำจังหวัดบุรีรัมย์ แห่งที่ ๑ (ธ)
วัดป่าสติกพัฒนา ตำบลนิคม อำเภอสตึก จังหวัดบุรีรัมย์
๓๙. สำนักปฏิบัติธรรมประจำจังหวัดปทุมธานี แห่งที่ ๑
วัดเขียนเขต ตำบลบึงยี่โถ อำเภอธัญบุรี จังหวัดปทุมธานี
๔๐. สำนักปฏิบัติธรรมประจำจังหวัดประจวบคีรีขันธ์ แห่งที่ ๘
วัดธรรมรังสี ตำบลไร่ใหม่ อำเภอสามร้อยยอด จังหวัดประจวบคีรีขันธ์
๔๑. สำนักปฏิบัติธรรมประจำจังหวัดปราจีนบุรี แห่งที่ ๑
วัดบางกระเบา ตำบลบางกระเบา อำเภอบ้านสร้าง จังหวัดปราจีนบุรี
๔๒. สำนักปฏิบัติธรรมประจำจังหวัดพระนครศรีอยุธยา แห่งที่ ๓
วัดใหญ่ชัยมงคล ตำบลพระนครศรีอยุธยา อำเภอพระนครศรีอยุธยา
จังหวัดพระนครศรีอยุธยา
๔๓. สำนักปฏิบัติธรรมประจำจังหวัดพระนครศรีอยุธยา แห่งที่ ๑๐
วัดพนัญเชิงวรวิหาร ตำบลกะมัง อำเภอพระนครศรีอยุธยา จังหวัดพระนครศรีอยุธยา
๔๔. สำนักปฏิบัติธรรมประจำจังหวัดพระนครศรีอยุธยา แห่งที่ ๑๒
วัดโคกทอง ตำบลกุฎี อำเภอดักไถ่ จังหวัดพระนครศรีอยุธยา
๔๕. สำนักปฏิบัติธรรมประจำจังหวัดพะเยา แห่งที่ ๔
วัดป่าฝาง ตำบลห้วยแก้ว อำเภอภูกามยาว จังหวัดพะเยา
๔๖. สำนักปฏิบัติธรรมประจำจังหวัดพิจิตร แห่งที่ ๘
วัดโพธิ์ประทับช้าง ตำบลโพธิ์ประทับช้าง อำเภอโพธิ์ประทับช้าง จังหวัดพิจิตร



๔๗. สำนักปฏิบัติธรรมประจำจังหวัดพิษณุโลก แห่งที่ ๑
วัดสันติวัน ตำบลบึงพระ อำเภอเมืองพิษณุโลก จังหวัดพิษณุโลก
๔๘. สำนักปฏิบัติธรรมประจำจังหวัดเพชรบูรณ์ แห่งที่ ๓
วัดประชานิมิตร ตำบลท่าโรง อำเภอวิเชียรบุรี จังหวัดเพชรบูรณ์
๔๙. สำนักปฏิบัติธรรมประจำจังหวัดเพชรบุรี แห่งที่ ๓
วัดกำแพงแลง ตำบลท่าราบ อำเภอเมืองเพชรบุรี จังหวัดเพชรบุรี
๕๐. สำนักปฏิบัติธรรมประจำจังหวัดแพร่ แห่งที่ ๑๒
วัดดอนมูล ตำบลดอนมูล อำเภอสูงเม่น จังหวัดแพร่
๕๑. สำนักปฏิบัติธรรมประจำจังหวัดพัทลุง แห่งที่ ๑๑
วัดพิกุลทอง ตำบลชะมวง อำเภอควนขนุน จังหวัดพัทลุง
๕๒. สำนักปฏิบัติธรรมประจำจังหวัดภูเก็ต แห่งที่ ๓
วัดอนุภาษกฤษฏาราม ตำบลกะทู้ อำเภอกะทู้ จังหวัดภูเก็ต
๕๓. สำนักปฏิบัติธรรมประจำจังหวัดมุกดาหาร แห่งที่ ๙
วัดนิคมเกษตร ตำบลดงหมู อำเภอหว้านใหญ่ จังหวัดมุกดาหาร
๕๔. สำนักปฏิบัติธรรมประจำจังหวัดมหาสารคาม แห่งที่ ๘
วัดทัพป่าจิก ตำบลราษฎร์เจริญ อำเภอพยัคฆภูมิพิสัย จังหวัดมหาสารคาม
๕๕. สำนักปฏิบัติธรรมประจำจังหวัดยะลา แห่งที่ ๑๑
วัดคูหาภิมุข ตำบลหน้าถ้ำ อำเภอเมืองยะลา จังหวัดยะลา
๕๖. สำนักปฏิบัติธรรมประจำจังหวัดยโสธร แห่งที่ ๔ (๖)
วัดพระพุทธบาทยโสธร ตำบลหัวเมือง อำเภอมหาชนะชัย จังหวัดยโสธร
๕๗. สำนักปฏิบัติธรรมประจำจังหวัดร้อยเอ็ด แห่งที่ ๔
วัดโสกวนาราม ตำบลโพธิ์สัย อำเภอสรีสมเด็จ จังหวัดร้อยเอ็ด
๕๘. สำนักปฏิบัติธรรมประจำจังหวัดระนอง แห่งที่ ๑
วัดตโปทาราม ตำบลหาดส้มแป้น อำเภอเมืองระนอง จังหวัดระนอง
๕๙. สำนักปฏิบัติธรรมประจำจังหวัดระยอง แห่งที่ ๗
วัดพลงช้างเผือก ตำบลทางเกวียน อำเภอแกลง จังหวัดระยอง
๖๐. สำนักปฏิบัติธรรมประจำจังหวัดราชบุรี แห่งที่ ๗
วัดนาหนอง ตำบลดอนแร่ อำเภอเมืองราชบุรี จังหวัดราชบุรี
๖๑. สำนักปฏิบัติธรรมประจำจังหวัดลพบุรี แห่งที่ ๔ (๖)
วัดพระภูมาราม ตำบลโคกตูม อำเภอเมืองลพบุรี จังหวัดลพบุรี
๖๒. สำนักปฏิบัติธรรมประจำจังหวัดลำปาง แห่งที่ ๑๐
วัดศรีบุญเรือง ตำบลสบตุ๋ย อำเภอเมืองลำปาง จังหวัดลำปาง



๖๓. สำนักปฏิบัติธรรมประจำจังหวัดลำพูน แห่งที่ ๑
วัดพระพุทธรบาทตากผ้า ตำบลมะกอก อำเภอป่าซาง จังหวัดลำพูน
๖๔. สำนักปฏิบัติธรรมประจำจังหวัดเลย แห่งที่ ๓
วัดศรีอุดมวงศ์ ตำบลศรีสงคราม อำเภอวังสะพุง จังหวัดเลย
๖๕. สำนักปฏิบัติธรรมประจำจังหวัดศรีสะเกษ แห่งที่ ๓
วัดศรีมงคล ตำบลคลีกั้ง อำเภอศีลาลาด จังหวัดศรีสะเกษ
๖๖. สำนักปฏิบัติธรรมประจำจังหวัดสกลนคร แห่งที่ ๙
วัดพุทธโมกข์ ตำบลนาแก้ว อำเภอโพนนาแก้ว จังหวัดสกลนคร
๖๗. สำนักปฏิบัติธรรมประจำจังหวัดสงขลา แห่งที่ ๕
วัดป่ากันตพงษ์ ตำบลบางเหรียง อำเภอกวนเนียง จังหวัดสงขลา
๖๘. สำนักปฏิบัติธรรมประจำจังหวัดสมุทรสาคร แห่งที่ ๑
วัดเกตุมดีศรีวราราม ตำบลบางไทรัด อำเภอเมืองสมุทรสาคร จังหวัดสมุทรสาคร
๖๙. สำนักปฏิบัติธรรมประจำจังหวัดสมุทรสาคร แห่งที่ ๓
วัดใหม่ราษฎร์นุกูล ตำบลบ้านแพ้ว อำเภอบ้านแพ้ว จังหวัดสมุทรสาคร
๗๐. สำนักปฏิบัติธรรมประจำจังหวัดสมุทรสงคราม แห่งที่ ๔
วัดเทพประสิทธิ์คณาวาส ตำบลท่าคา อำเภออัมพวา จังหวัดสมุทรสงคราม
๗๑. สำนักปฏิบัติธรรมประจำจังหวัดสมุทรปราการ แห่งที่ ๓
วัดแพรกษา ตำบลแพรกษา อำเภอเมืองสมุทรปราการ จังหวัดสมุทรปราการ
๗๒. สำนักปฏิบัติธรรมประจำจังหวัดสระแก้ว แห่งที่ ๒
วัดศาลาลำดวน ตำบลศาลาลำดวน อำเภอเมืองสระแก้ว จังหวัดสระแก้ว
๗๓. สำนักปฏิบัติธรรมประจำจังหวัดสระบุรี แห่งที่ ๑
วัดศรีบุรีรัตนาราม ตำบลปากเพรียว อำเภอเมืองสระบุรี จังหวัดสระบุรี
๗๔. สำนักปฏิบัติธรรมประจำจังหวัดสิงห์บุรี แห่งที่ ๒
วัดพระนอนจักรสีห์วรวิหาร ตำบลจักรสีห์ อำเภอเมืองสิงห์บุรี จังหวัดสิงห์บุรี
๗๕. สำนักปฏิบัติธรรมประจำจังหวัดสุโขทัย แห่งที่ ๓
วัดพระพายหลวง ตำบลเมืองเก่า อำเภอเมืองสุโขทัย จังหวัดสุโขทัย
๗๖. สำนักปฏิบัติธรรมประจำจังหวัดสุพรรณบุรี แห่งที่ ๕
วัดไทรงามธรรมธาราม ตำบลดอนมะสังข์ อำเภอเมืองสุพรรณบุรี จังหวัดสุพรรณบุรี
๗๗. สำนักปฏิบัติธรรมประจำจังหวัดสุรินทร์ แห่งที่ ๑ (๖)
วัดบูรพาราม ตำบลในเมือง อำเภอเมืองสุรินทร์ จังหวัดสุรินทร์
๗๘. สำนักปฏิบัติธรรมประจำจังหวัดหนองคาย แห่งที่ ๑
วัดเนินพระเนาวนาราม ตำบลโพธิ์ชัย อำเภอเมืองหนองคาย จังหวัดหนองคาย



๗๙. สำนักปฏิบัติธรรมประจำจังหวัดหนองบัวลำภู แห่งที่ ๑๖
วัดปากกค้อ ตำบลนากลาง อำเภอากลาง จังหวัดหนองบัวลำภู
๘๐. สำนักปฏิบัติธรรมประจำจังหวัดอุบลราชธานี แห่งที่ ๘
วัดมงคลโกวิทาราม ตำบลปทุม อำเภอเมืองอุบลราชธานี จังหวัดอุบลราชธานี
๘๑. สำนักปฏิบัติธรรมประจำจังหวัดอุทัยธานี แห่งที่ ๕
วัดหนองจิกยาว ตำบลตลุกคู่ อำเภอทัพทัน จังหวัดอุทัยธานี
๘๒. สำนักปฏิบัติธรรมประจำจังหวัดอุดรธานี แห่งที่ ๕
วัดโพธิ์ชัยศรี ตำบลบ้านฝื่อ อำเภอบ้านฝื่อ จังหวัดอุดรธานี
๘๓. สำนักปฏิบัติธรรมประจำจังหวัดอำนาจเจริญ แห่งที่ ๑๑
วัดอำนาจ ตำบลอำนาจ อำเภอลืออำนาจ จังหวัดอำนาจเจริญ

ประกาศ ณ วันที่ ๒๐ สิงหาคม ๒๕๕๓

(นางจุฬารัตน์ บุญยากร)

ผู้อำนวยการสำนักงานพระพุทธศาสนาแห่งชาติ



- สำเนา -

ประกาศสำนักงานพระพุทธศาสนาแห่งชาติ
เรื่อง ผลการคัดเลือกสำนักปฏิบัติธรรมประจำจังหวัดดีเด่น
ประจำปีพุทธศักราช ๒๕๕๔

ตามที่ สำนักงานพระพุทธศาสนาแห่งชาติ ได้มีนโยบายส่งเสริมพัฒนาสำนักปฏิบัติธรรมประจำจังหวัด ในเชิงยกระดับให้มีคุณภาพและมาตรฐานในการดำเนินกิจกรรมเผยแผ่พระพุทธศาสนา โดยประสานแจ้งสำนักงานพระพุทธศาสนาจังหวัดให้สำรวจและพิจารณาคัดเลือกสำนักปฏิบัติธรรมประจำจังหวัดที่จัดตั้งขึ้นตามระเบียบมหาเถรสมาคมว่าด้วยสำนักปฏิบัติธรรมประจำจังหวัด พ.ศ. ๒๕๔๓ ซึ่งมีคุณสมบัติตามเกณฑ์มาตรฐานที่กำหนด เพื่อเสนอเป็นสำนักปฏิบัติธรรมประจำจังหวัดดีเด่น ประจำปีพุทธศักราช ๒๕๕๔ นั้น

บัดนี้ คณะกรรมการพิจารณาคัดเลือกสำนักปฏิบัติธรรมประจำจังหวัดดีเด่นซึ่งสำนักงานพุทธศาสนาแห่งชาติแต่งตั้ง ได้พิจารณาคัดเลือกสำนักปฏิบัติธรรมประจำจังหวัดที่มีคุณสมบัติตามเกณฑ์มาตรฐานที่กำหนด สมควรได้รับการประกาศเกียรติคุณเป็นสำนักปฏิบัติธรรมประจำจังหวัดดีเด่น ประจำปีพุทธศักราช ๒๕๕๔ จำนวน ๔๕ แห่ง เรียบร้อยแล้ว จึงประกาศให้ทราบโดยทั่วกัน ดังต่อไปนี้

๑. สำนักปฏิบัติธรรมประจำกรุงเทพมหานคร แห่งที่ ๒๖
วัดปทุมวาสนา แขวงศาลาธรรมสพน์ เขตทวีวัฒนา กรุงเทพมหานคร
๒. สำนักปฏิบัติธรรมประจำกรุงเทพมหานคร แห่งที่ ๑ (ธ)
วัดโสมนัสวิหาร แขวงวัดโสมนัสวิหาร เขตป้อมปราบศัตรูพ่าย กรุงเทพมหานคร
๓. สำนักปฏิบัติธรรมประจำกรุงเทพมหานคร แห่งที่ ๓ (ธ)
วัดปทุมวนาราม แขวงปทุมวัน เขตปทุมวัน กรุงเทพมหานคร
๔. สำนักปฏิบัติธรรมประจำจังหวัดกาญจนบุรี แห่งที่ ๑๘
วัดวังขนายทายิการาม ตำบลวังขนาย อำเภอท่าม่วง จังหวัดกาญจนบุรี
๕. สำนักปฏิบัติธรรมประจำจังหวัดกาฬสินธุ์ แห่งที่ ๑ (ธ)
วัดประชานิยม ตำบลกาฬสินธุ์ อำเภอเมืองกาฬสินธุ์ จังหวัดกาฬสินธุ์
๖. สำนักปฏิบัติธรรมประจำจังหวัดฉะเชิงเทรา แห่งที่ ๑๒
วัดเขาติน ตำบลบางวัว อำเภอบางปะกง จังหวัดฉะเชิงเทรา
๗. สำนักปฏิบัติธรรมประจำจังหวัดชัยนาท แห่งที่ ๖
วัดกรุณา ตำบลบางหลวง อำเภอสรรพยา จังหวัดชัยนาท
๘. สำนักปฏิบัติธรรมประจำจังหวัดเชียงราย แห่งที่ ๕
วัดถ้ำพระบำเพ็ญบุญ ตำบลธารทอง อำเภอพาน จังหวัดเชียงราย



๙. สำนักปฏิบัติธรรมประจำจังหวัดเชียงใหม่ แห่งที่ ๖
วัดพระธาตุดอยสุเทพ ตำบลสุเทพ อำเภอเมืองเชียงใหม่ จังหวัดเชียงใหม่
๑๐. สำนักปฏิบัติธรรมประจำจังหวัดนครปฐม แห่งที่ ๒
วัดห้วยจรเข้ม้า ตำบลพระปฐมเจดีย์ อำเภอเมืองนครปฐม จังหวัดนครปฐม
๑๑. สำนักปฏิบัติธรรมประจำจังหวัดนครพนม แห่งที่ ๓
วัดน้อยโพธิ์คำ ตำบลในเมือง อำเภอเมืองนครพนม จังหวัดนครพนม
๑๒. สำนักปฏิบัติธรรมประจำจังหวัดนครราชสีมา แห่งที่ ๑๕ (ธ)
วัดป่าหนองหิน ตำบลโบสถ์ อำเภอพิมาย จังหวัดนครราชสีมา
๑๓. สำนักปฏิบัติธรรมประจำจังหวัดนครศรีธรรมราช แห่งที่ ๑
วัดพระมหาธาตุวรมหาวิหาร ตำบลในเมือง อำเภอเมืองนครศรีธรรมราช
จังหวัดนครศรีธรรมราช
๑๔. สำนักปฏิบัติธรรมประจำจังหวัดนราธิวาส แห่งที่ ๓
วัดชลธาราวาส ตำบลตันหยงมัส อำเภอระแงะ จังหวัดนราธิวาส
๑๕. สำนักปฏิบัติธรรมประจำจังหวัดบุรีรัมย์ แห่งที่ ๑๓
วัดขุนก้อง ตำบลนางรอง อำเภอนางรอง จังหวัดบุรีรัมย์
๑๖. สำนักปฏิบัติธรรมประจำจังหวัดปทุมธานี แห่งที่ ๘
วัดชอยสามัคคี ตำบลคูคต อำเภอลำลูกกา จังหวัดปทุมธานี
๑๗. สำนักปฏิบัติธรรมประจำจังหวัดประจวบคีรีขันธ์ แห่งที่ ๒๓
วัดเขาอติสุกโต ตำบลหัวหิน อำเภอหัวหิน จังหวัดประจวบคีรีขันธ์
๑๘. สำนักปฏิบัติธรรมประจำจังหวัดพระนครศรีอยุธยา แห่งที่ ๑๕
วัดตาลเอน ตำบลตาลเอน อำเภอบางปะหัน จังหวัดพระนครศรีอยุธยา
๑๙. สำนักปฏิบัติธรรมประจำจังหวัดพะเยา แห่งที่ ๒
วัดอนาลโยทิพยาราม ตำบลสันป่าม่วง อำเภอเมืองพะเยา จังหวัดพะเยา
๒๐. สำนักปฏิบัติธรรมประจำจังหวัดพิษณุโลก แห่งที่ ๕
วัดสวนร่มบารมี ตำบลวงษ์อ้อ อำเภอพรหมพิราม จังหวัดพิษณุโลก
๒๑. สำนักปฏิบัติธรรมประจำจังหวัดเพชรบุรี แห่งที่ ๑๕
วัดลิ้นช้าง ตำบลยางน้ำกลัดเหนือ อำเภอหนองหญ้าปล้อง จังหวัดเพชรบุรี
๒๒. สำนักปฏิบัติธรรมประจำจังหวัดแพร่ แห่งที่ ๓
วัดพระบาทมิ่งเมืองวรวิหาร ตำบลในเวียง อำเภอเมืองแพร่ จังหวัดแพร่
๒๓. สำนักปฏิบัติธรรมประจำจังหวัดพัทลุง แห่งที่ ๙
วัดรัตนวราราม ตำบลท่ามะเตี๋ย อำเภอบางแก้ว จังหวัดพัทลุง



๒๔. สำนักปฏิบัติธรรมประจำจังหวัดมุกดาหาร แห่งที่ ๑
วัดบรรพตมโนรมย์ ตำบลในเมือง อำเภอเมืองมุกดาหาร จังหวัดมุกดาหาร
๒๕. สำนักปฏิบัติธรรมประจำจังหวัดมหาสารคาม แห่งที่ ๒๓
วัดขุนพรหมดำริ ตำบลท่าสองคอน อำเภอเมืองมหาสารคาม
จังหวัดมหาสารคาม
๒๖. สำนักปฏิบัติธรรมประจำจังหวัดยะลา แห่งที่ ๑
วัดเมืองยะลา ตำบลสะเตง อำเภอเมืองยะลา จังหวัดยะลา
๒๗. สำนักปฏิบัติธรรมประจำจังหวัดระนอง แห่งที่ ๓
วัดสุวรรณคีรีวิหาร ตำบลเขานิเวศน์ อำเภอเมืองระนอง จังหวัดระนอง
๒๘. สำนักปฏิบัติธรรมประจำจังหวัดระยอง แห่งที่ ๑๗
วัดมาบข่า ตำบลมาบข่า อำเภอนิคมน้ำจืด ระยอง จังหวัดระยอง
๒๙. สำนักปฏิบัติธรรมประจำจังหวัดลพบุรี แห่งที่ ๒ (๖)
วัดสิริจันทร์นิมิตร ตำบลเขาพระงาม อำเภอเขาพระงาม จังหวัดลพบุรี
๓๐. สำนักปฏิบัติธรรมประจำจังหวัดลำปาง แห่งที่ ๑
วัดพระเจดีย์ขาวหลัง ตำบลต้นธงชัย อำเภอเมืองลำปาง จังหวัดลำปาง
๓๑. สำนักปฏิบัติธรรมประจำจังหวัดลำพูน แห่งที่ ๓
วัดพระธาตุคุดอยเวียง ตำบลบ้านธิ อำเภอบ้านธิ จังหวัดลำพูน
๓๒. สำนักปฏิบัติธรรมประจำจังหวัดศรีสะเกษ แห่งที่ ๗
วัดเกียรติแก้วสามัคคี ตำบลศรีแก้ว อำเภอศรีรัตนะ จังหวัดศรีสะเกษ
๓๓. สำนักปฏิบัติธรรมประจำจังหวัดสกลนคร แห่งที่ ๒ (๖)
วัดอจาโรรังสี ตำบลไร่ อำเภอพรรณานิคม จังหวัดสกลนคร
๓๔. สำนักปฏิบัติธรรมประจำจังหวัดสงขลา แห่งที่ ๓
วัดทรายขาว (ภูเขาหลง) ตำบลทุ่งหวัง อำเภอเมืองสงขลา จังหวัดสงขลา
๓๕. สำนักปฏิบัติธรรมประจำจังหวัดสมุทรสงคราม แห่งที่ ๗
วัดลาดเป้ง ตำบลนางตะเคียน อำเภอเมืองสมุทรสงคราม
จังหวัดสมุทรสงคราม
๓๖. สำนักปฏิบัติธรรมประจำจังหวัดสมุทรปราการ แห่งที่ ๑
วัดโยธินประดิษฐ์ ตำบลสำโรง อำเภอพระประแดง จังหวัดสมุทรปราการ
๓๗. สำนักปฏิบัติธรรมประจำจังหวัดสิงห์บุรี แห่งที่ ๙
วัดสิงห์สุทธาวาส ตำบลโพสังโฆ อำเภอก่ายบางระจัน จังหวัดสิงห์บุรี
๓๘. สำนักปฏิบัติธรรมประจำจังหวัดสุพรรณบุรี แห่งที่ ๑
วัดพยัคฆาราม ตำบลศรีประจันต์ อำเภอศรีประจันต์ จังหวัดสุพรรณบุรี



๓๙. สำนักปฏิบัติธรรมประจำจังหวัดสุราษฎร์ธานี แห่งที่ ๙ (๖)
วัดพัฒนาราม ตำบลตลาด อำเภอเมืองสุราษฎร์ธานี จังหวัดสุราษฎร์ธานี
 ๔๐. สำนักปฏิบัติธรรมประจำจังหวัดสุรินทร์ แห่งที่ ๓ (๖)
วัดเขาศาลาอตุลฐานะจาโร ตำบลจรัส อำเภอบัวเขต จังหวัดสุรินทร์
 ๔๑. สำนักปฏิบัติธรรมประจำจังหวัดหนองคาย แห่งที่ ๗
วัดยอดแก้ว ตำบลจุมพล อำเภอโพนพิสัย จังหวัดหนองคาย
 ๔๒. สำนักปฏิบัติธรรมประจำจังหวัดหนองบัวลำภู แห่งที่ ๗
วัดศิริธรรมพัฒนา ตำบลดงมะไฟ อำเภอสุวรรณคูหา จังหวัดหนองบัวลำภู
 ๔๓. สำนักปฏิบัติธรรมประจำจังหวัดอุบลราชธานี แห่งที่ ๖
วัดบ้านแหม ตำบลหัวดอน อำเภอเขื่องใน จังหวัดอุบลราชธานี
 ๔๔. สำนักปฏิบัติธรรมประจำจังหวัดอุดรธานี แห่งที่ ๑๑
วัดนาหลวง ตำบลคำด้วง อำเภอบ้านผือ จังหวัดอุดรธานี
 ๔๕. สำนักปฏิบัติธรรมประจำจังหวัดอำนาจเจริญ แห่งที่ ๑
วัดบ้านเก่าบ่อ ตำบลหนองแก้ว อำเภอหัวตะพาน จังหวัดอำนาจเจริญ
- จึงขอประกาศให้ทราบโดยทั่วกัน

ประกาศ ณ วันที่ ๑๙ ตุลาคม ๒๕๕๔

(นายนพรัตน์ เบญจวัฒนานันท์)
ผู้อำนวยการสำนักงานพระพุทธศาสนาแห่งชาติ



ข้อมูลแสดงจำนวน
สำนักปฏิบัติธรรมประจำจังหวัด
ทั่วประเทศ



**ข้อมูลวัดที่ได้รับการจัดตั้งเป็นสำนักปฏิบัติธรรมประจำจังหวัด
ตั้งแต่ปีพุทธศักราช ๒๕๔๓ - ปัจจุบัน**

ปี พ.ศ.	๒๕๔๓	จำนวน	๘	สำนัก	
ปี พ.ศ.	๒๕๔๔	จำนวน	๔๓	สำนัก (เพิ่มขึ้น)๓๕	สำนัก
ปี พ.ศ.	๒๕๔๕	จำนวน	๕๙	สำนัก (เพิ่มขึ้น)๑๖	สำนัก
ปี พ.ศ.	๒๕๔๖	จำนวน	๖๙	สำนัก (เพิ่มขึ้น)๑๐	สำนัก
ปี พ.ศ.	๒๕๔๗	จำนวน	๘๐	สำนัก (เพิ่มขึ้น)๑๑	สำนัก
ปี พ.ศ.	๒๕๔๘	จำนวน	๑๐๖	สำนัก (เพิ่มขึ้น)๒๖	สำนัก
ปี พ.ศ.	๒๕๔๙	จำนวน	๔๖๘	สำนัก (เพิ่มขึ้น)๓๖๒	สำนัก
ปี พ.ศ.	๒๕๕๐	จำนวน	๖๒๕	สำนัก (เพิ่มขึ้น)๑๕๗	สำนัก
ปี พ.ศ.	๒๕๕๑	จำนวน	๙๙๕	สำนัก (เพิ่มขึ้น)๓๗๐	สำนัก
ปี พ.ศ.	๒๕๕๒	จำนวน	๑,๐๗๔	สำนัก (เพิ่มขึ้น)๗๙	สำนัก
ปี พ.ศ.	๒๕๕๓	จำนวน	๑,๒๐๑	สำนัก (เพิ่มขึ้น)๑๒๗	สำนัก
ปี พ.ศ.	๒๕๕๔	จำนวน	๑,๓๕๘	สำนัก (เพิ่มขึ้น)๑๕๗	สำนัก
รวม	จำนวน	๑,๓๕๘	สำนัก		

**ข้อมูลปัจจุบันสำนักปฏิบัติธรรมประจำจังหวัดทั่วประเทศ
สำนักปฏิบัติธรรมประจำจังหวัดทั่วประเทศ จำนวน ๑,๓๕๘ สำนัก**

จำแนกตามสังกัดคณะสงฆ์ ดังนี้

- สังกัดมหานิกาย	จำนวน	๑,๑๘๘	สำนัก
- สังกัดธรรมยุต	จำนวน	๑๗๐	สำนัก

ข้อมูลสำนักปฏิบัติธรรมประจำจังหวัด มหานิกาย ๑,๑๘๘ สำนัก

ก. จำแนกตามหนการปกครองคณะสงฆ์

๑. เขตปกครองคณะสงฆ์หนกลาง	จำนวน	๔๕๒	สำนัก
๒. เขตปกครองคณะสงฆ์หนเหนือ	จำนวน	๑๔๕	สำนัก
๓. เขตปกครองคณะสงฆ์หนตะวันออก	จำนวน	๔๙๖	สำนัก
๔. เขตปกครองคณะสงฆ์หนใต้	จำนวน	๙๓	สำนัก



ข. จำแนกตามภาคการปกครองคณะสงฆ์

ภาค ๑ (กรุงเทพมหานคร, นนทบุรี, ปทุมธานี, สมุทรปราการ)	จำนวน	๘๘	สำนัก
ภาค ๒ (พระนครศรีอยุธยา, อ่างทอง, สระบุรี)	จำนวน	๔๐	สำนัก
ภาค ๓ (ลพบุรี, สิงห์บุรี, ชัยนาท, อุทัยธานี)	จำนวน	๓๕	สำนัก
ภาค ๔ (นครสวรรค์, กำแพงเพชร, พิจิตร, เพชรบูรณ์)	จำนวน	๓๐	สำนัก
ภาค ๕ (พิษณุโลก, สุโขทัย, อุตรดิตถ์, ตาก)	จำนวน	๒๓	สำนัก
ภาค ๖ (ลำปาง, เชียงราย, พะเยา,แพร่, น่าน)	จำนวน	๗๒	สำนัก
ภาค ๗ (เชียงใหม่, ลำพูน, แม่ฮ่องสอน)	จำนวน	๒๐	สำนัก
ภาค ๘ (อุตรธานี, หนองคาย, เลย, สกลนคร, หนองบัวลำภู)	จำนวน	๖๓	สำนัก
ภาค ๙ (ขอนแก่น, มหาสารคาม, กาฬสินธุ์, ร้อยเอ็ด)	จำนวน	๑๐๐	สำนัก
ภาค ๑๐ (อุบลราชธานี, ศรีสะเกษ, นครพนม, ยโสธร, มุกดาหาร, อำนาจเจริญ)	จำนวน	๗๕	สำนัก
ภาค ๑๑ (นครราชสีมา, บุรีรัมย์, ชัยภูมิ, สุรินทร์)	จำนวน	๑๔๕	สำนัก
ภาค ๑๒ (ปราจีนบุรี, นครนายก, ฉะเชิงเทรา, สระแก้ว)	จำนวน	๖๐	สำนัก
ภาค ๑๓ (ชลบุรี, ระยอง, จันทบุรี, ตราด)	จำนวน	๑๐๗	สำนัก
ภาค ๑๔ (นครปฐม, สุพรรณบุรี, กาญจนบุรี, สมุทรสาคร)	จำนวน	๘๖	สำนัก
ภาค ๑๕ (ราชบุรี, เพชรบุรี, สมุทรสงคราม, ประจวบคีรีขันธ์)	จำนวน	๙๔	สำนัก
ภาค ๑๖ (นครศรีธรรมราช, ชุมพร, สุราษฎร์ธานี)	จำนวน	๑๗	สำนัก
ภาค ๑๗ (ภูเก็ต, ตรัง, กระบี่, พังงา, ระนอง)	จำนวน	๒๒	สำนัก
ภาค ๑๘ (สงขลา, พัทลุง, สตูล, ปัตตานี, ยะลา, นราธิวาส)	จำนวน	๕๔	สำนัก
รวม	จำนวน	๑,๑๘๘	สำนัก

ข้อมูลสำนักปฏิบัติธรรมประจำจังหวัด ธรรมยุต ๑๗๐ สำนัก

จำแนกตามภาคการปกครองคณะสงฆ์

ภาค ๑-๒-๓ และ ๑๒-๑๓	จำนวน	๒๕	สำนัก
ภาค ๔-๕-๖-๗	จำนวน	๑๘	สำนัก
ภาค ๘	จำนวน	๒๔	สำนัก
ภาค ๙	จำนวน	๔๒	สำนัก



ภาค ๑๐	จำนวน	๑๐	สำนัก
ภาค ๑๑	จำนวน	๒๘	สำนัก
ภาค ๑๔-๑๕	จำนวน	๑๓	สำนัก
ภาค ๑๖-๑๗-๑๘	จำนวน	๑๐	สำนัก
รวม		จำนวน	๑๗๐ สำนัก

**ข้อมูลจำนวนสำนักปฏิบัติธรรมประจำจังหวัดทั่วประเทศ
เรียงลำดับจังหวัดที่มีจำนวนมากไปหาจังหวัดที่มีจำนวนน้อย**

๑.	จังหวัดนครราชสีมา	จำนวน	๑๕๓	สำนัก	(ม. ๑๓๒, ฐ. ๒๑)
๒.	กรุงเทพมหานคร	จำนวน	๕๔	สำนัก	(ม. ๕๐, ฐ. ๔)
๓.	จังหวัดมหาสารคาม	จำนวน	๕๓	สำนัก	(ม. ๔๐, ฐ. ๑๓)
๔.	จังหวัดจันทบุรี	จำนวน	๕๐	สำนัก	(ม. ๔๔, ฐ. ๖)
๕.	จังหวัดกาฬสินธุ์	จำนวน	๓๗	สำนัก	(ม. ๑๖, ฐ. ๒๑)
๖.	จังหวัดสุพรรณบุรี	จำนวน	๓๖	สำนัก	
๗.	จังหวัดขอนแก่น	จำนวน	๓๕	สำนัก	(ม. ๓๓, ฐ. ๒)
๘.	จังหวัดฉะเชิงเทรา	จำนวน	๓๓	สำนัก	(ม. ๓๑, ฐ. ๒)
๙.	จังหวัดเพชรบุรี	จำนวน	๓๓	สำนัก	(ม. ๒๘, ฐ. ๕)
๑๐.	จังหวัดชัยภูมิ	จำนวน	๓๒	สำนัก	(ม. ๓๐, ฐ. ๒)
๑๑.	จังหวัดราชบุรี	จำนวน	๓๒	สำนัก	(ม. ๒๗, ฐ. ๕)
๑๒.	จังหวัดลำปาง	จำนวน	๒๘	สำนัก	(ม. ๒๔, ฐ. ๔)
๑๓.	จังหวัดประจวบคีรีขันธ์	จำนวน	๒๖	สำนัก	(ม. ๒๔, ฐ. ๒)
๑๔.	จังหวัดกาญจนบุรี	จำนวน	๒๕	สำนัก	
๑๕.	จังหวัดชลบุรี	จำนวน	๒๕	สำนัก	
๑๖.	จังหวัดนครพนม	จำนวน	๒๔	สำนัก	
๑๗.	จังหวัดสุรินทร์	จำนวน	๒๔	สำนัก	(ม. ๒๐, ฐ. ๔)
๑๘.	จังหวัดสกลนคร	จำนวน	๒๒	สำนัก	(ม. ๙, ฐ. ๑๓)
๑๙.	จังหวัดตราด	จำนวน	๒๑	สำนัก	(ม. ๑๘, ฐ. ๓)
๒๐.	จังหวัดอำนาจเจริญ	จำนวน	๒๑	สำนัก	(ม. ๑๕, ฐ. ๖)
๒๑.	จังหวัดพระนครศรีอยุธยา	จำนวน	๒๐	สำนัก	
๒๒.	จังหวัดระยอง	จำนวน	๒๐	สำนัก	
๒๓.	จังหวัดสงขลา	จำนวน	๒๐	สำนัก	(ม. ๑๘, ฐ. ๒)



๒๔.	จังหวัดหนองบัวลำภู	จำนวน	๒๐	สำนัก	
๒๕.	จังหวัดนครปฐม	จำนวน	๑๘	สำนัก	(ม. ๑๗, ๖. ๑)
๒๖.	จังหวัดแพร่	จำนวน	๑๘	สำนัก	(ม. ๑๗, ๖. ๑)
๒๗.	จังหวัดเชียงราย	จำนวน	๑๗	สำนัก	(ม. ๑๔, ๖. ๓)
๒๘.	จังหวัดบุรีรัมย์	จำนวน	๑๗	สำนัก	(ม. ๑๖, ๖. ๑)
๒๙.	จังหวัดพิจิตร	จำนวน	๑๗	สำนัก	
๓๐.	จังหวัดร้อยเอ็ด	จำนวน	๑๗	สำนัก	(ม. ๑๑, ๖. ๖)
๓๑.	จังหวัดอุดรธานี	จำนวน	๑๗	สำนัก	(ม. ๑๒, ๖. ๕)
๓๒.	จังหวัดเลย	จำนวน	๑๖	สำนัก	(ม. ๑๐, ๖. ๖)
๓๓.	จังหวัดพัทลุง	จำนวน	๑๖	สำนัก	
๓๔.	จังหวัดอุบลราชธานี	จำนวน	๑๖	สำนัก	
๓๕.	จังหวัดอุทัยธานี	จำนวน	๑๕	สำนัก	
๓๖.	จังหวัดสมุทรสงคราม	จำนวน	๑๕	สำนัก	
๓๗.	จังหวัดนครนายก	จำนวน	๑๔	สำนัก	(ม. ๑๓ , ๖. ๑)
๓๘.	จังหวัดปทุมธานี	จำนวน	๑๔	สำนัก	
๓๙.	จังหวัดนนทบุรี	จำนวน	๑๔	สำนัก	(ม. ๑๓ , ๖. ๑)
๔๐.	จังหวัดพิษณุโลก	จำนวน	๑๔	สำนัก	(ม. ๑๓ , ๖. ๑)
๔๑.	จังหวัดสระบุรี	จำนวน	๑๒	สำนัก	
๔๒.	จังหวัดหนองคาย	จำนวน	๑๒	สำนัก	
๔๓.	จังหวัดเชียงใหม่	จำนวน	๑๑	สำนัก	(ม. ๑๐, ๖. ๑)
๔๔.	จังหวัดยะลา	จำนวน	๑๑	สำนัก	
๔๕.	จังหวัดสมุทรปราการ	จำนวน	๑๑	สำนัก	
๔๖.	จังหวัดชุมพร	จำนวน	๑๐	สำนัก	(ม. ๔, ๖. ๖)
๔๗.	จังหวัดน่าน	จำนวน	๑๐	สำนัก	
๔๘.	จังหวัดสระแก้ว	จำนวน	๑๐	สำนัก	
๔๙.	จังหวัดมุกดาหาร	จำนวน	๑๐	สำนัก	
๕๐.	จังหวัดระนอง	จำนวน	๑๐	สำนัก	
๕๑.	จังหวัดสิงห์บุรี	จำนวน	๑๐	สำนัก	
๕๒.	จังหวัดสุราษฎร์ธานี	จำนวน	๑๐	สำนัก	
๕๓.	จังหวัดชัยนาท	จำนวน	๑๐	สำนัก	(ม. ๙, ๖. ๑)
๕๔.	จังหวัดพะเยา	จำนวน	๙	สำนัก	(ม. ๗, ๖. ๒)
๕๕.	จังหวัดลำพูน	จำนวน	๘	สำนัก	(ม. ๘, ๖. ๑)



๕๖.	จังหวัดศรีสะเกษ	จำนวน	๘	สำนัก	
๕๗.	จังหวัดสมุทรสาคร	จำนวน	๙	สำนัก	
๕๘.	จังหวัดอ่างทอง	จำนวน	๘	สำนัก	
๕๙.	จังหวัดปราจีนบุรี	จำนวน	๗	สำนัก	(ม. ๖, ๖. ๑)
๖๐.	จังหวัดนครสวรรค์	จำนวน	๖	สำนัก	
๖๑.	จังหวัดนครราชสีมา	จำนวน	๖	สำนัก	
๖๒.	จังหวัดยโสธร	จำนวน	๖	สำนัก	(ม. ๒, ๖. ๔)
๖๓.	จังหวัดลพบุรี	จำนวน	๗	สำนัก	(ม. ๒, ๖. ๕)
๖๔.	จังหวัดสุโขทัย	จำนวน	๖	สำนัก	
๖๕.	จังหวัดนครศรีธรรมราช	จำนวน	๕	สำนัก	(ม. ๓ , ๖. ๒)
๖๖.	จังหวัดเพชรบูรณ์	จำนวน	๕	สำนัก	
๖๗.	จังหวัดแม่ฮ่องสอน	จำนวน	๕	สำนัก	(ม. ๒, ๖. ๓)
๖๘.	จังหวัดกำแพงเพชร	จำนวน	๔	สำนัก	(ม. ๒, ๖. ๒)
๖๙.	จังหวัดพังงา	จำนวน	๔	สำนัก	
๗๐.	จังหวัดภูเก็ต	จำนวน	๔	สำนัก	
๗๑.	จังหวัดอุดรธานี	จำนวน	๓	สำนัก	(ม. ๒, ๖. ๑)
๗๒.	จังหวัดกระบี่	จำนวน	๒	สำนัก	
๗๓.	จังหวัดตรัง	จำนวน	๒	สำนัก	
๗๔.	จังหวัดตาก	จำนวน	๒	สำนัก	
๗๕.	จังหวัดปัตตานี	จำนวน	๒	สำนัก	
๗๖.	จังหวัดสตูล	จำนวน	๑	สำนัก	

รวมสำนักปฏิบัติธรรมประจำจังหวัดทั่วประเทศ จำนวน ๑,๓๕๘ สำนัก

-	มหานิกาย	จำนวน ๑,๑๘๘	สำนัก
-	ธรรมยุต	จำนวน ๑๗๐	สำนัก

สรุป - จังหวัดที่มีสำนักปฏิบัติธรรมประจำจังหวัดมากที่สุดคือ จังหวัดนครราชสีมา
- จังหวัดที่มีสำนักปฏิบัติธรรมประจำจังหวัดน้อยที่สุดคือ จังหวัดสตูล

*หมายเหตุ ม. คือ มหานิกาย
 ธ. คือ ธรรมยุต
 ข้อมูล ณ วันที่ ๑๓ ธันวาคม ๒๕๕๔