

แผนปฏิบัติการ

สำนักงานพระพุทธศาสนาจังหวัดพะเยา

ประจำปีงบประมาณ พ.ศ.2565



สำนักงานพระพุทธศาสนาจังหวัดพะเยา

คำนำ

พระราชกฤษฎีกาว่าด้วยหลักเกณฑ์และวิธีบริหารกิจการบ้านเมืองที่ดี พ.ศ. 2546 และระเบียบสำนักนายกรัฐมนตรีว่าด้วยการจัดทำแผนการบริหารราชการแผ่นดิน พ.ศ. 2547 กำหนดให้ ส่วนราชการจัดทำแผนปฏิบัติราชการประจำปี โดยให้ระบุสาระสำคัญเกี่ยวกับนโยบายการปฏิบัติราชการ ของส่วนราชการ เป้าหมายและผลสัมฤทธิ์ของงาน รวมทั้งประมาณรายได้และรายจ่ายและทรัพยากร อื่นๆ ที่จะต้องใช้ เพื่อให้การปฏิบัติงานของส่วนราชการมีประสิทธิภาพ และเกิดความคุ้มค่า การจัดทำ แผนปฏิบัติราชการจึงเป็นเครื่องมือสำคัญในการบริหารจัดการองค์กร เพื่อกำหนดเป้าหมายการทำงาน เป็นแนวทางในการปฏิบัติงานให้สอดคล้องกับเป้าหมายและบรรลุวัตถุประสงค์ที่กำหนดไว้ อีกทั้ง เพื่อนำไปสู่การปรับกระบวนการทำงานให้มีประสิทธิภาพและประสิทธิผลมากยิ่งขึ้น

สำนักงานพระพุทธศาสนาจังหวัดพะเยา เป็นหน่วยงานบริหารราชการส่วนภูมิภาค ซึ่งมี บทบาทภารกิจหลักในการสนองงานคณะสงฆ์ ทำนุบำรุง ส่งเสริม อุปถัมภ์ ค้ำครองพระพุทธศาสนา รวมทั้ง การปฏิบัติงานตามกฎหมายที่เกี่ยวข้องและสนองนโยบายของรัฐบาล ดังนั้น เพื่อให้การปฏิบัติงาน ของสำนักงานพระพุทธศาสนาจังหวัดพะเยา สอดคล้องกับภารกิจข้างต้นและบูรณาการ ทั้งในมิติดังาน ตามภารกิจ มิติพื้นที่ และมีวิทยุศาสตร์ที่เกี่ยวข้อง จึงได้จัดทำแผนปฏิบัติราชการสำนักงานพระพุทธศาสนา จังหวัดพะเยา ประจำปีงบประมาณ พ.ศ. 2565 ขึ้น เพื่อใช้เป็นกรอบและกำหนดทิศทางการดำเนินงาน ของสำนักงานพระพุทธศาสนาจังหวัดพะเยา

กลุ่มอำนวยการและกิจการพระพุทธศาสนา
สำนักงานพระพุทธศาสนาจังหวัดพะเยา

สารบัญ

	หน้า
คำนำ	ก
สารบัญ	ข
บทที่ 1 บทนำ	1
1.1 สภาพทั่วไป	1
1.2 การท่องเที่ยว	4
1.3 การศาสนา	5
1.4 การเผยแผ่พระพุทธศาสนา	9
1.5 งบประมาณ	11
1.6 การวิเคราะห์สภาวะและศักยภาพการศาสนาจังหวัดพะเยา	13
บทที่ 2 นโยบาย วิสัยทัศน์ พันธกิจ ประเด็นยุทธศาสตร์	14
รัฐธรรมนูญแห่งราชอาณาจักรไทย พ.ศ. 2560	14
ยุทธศาสตร์ชาติ 20 ปี	14
แผนแม่บทภายใต้ยุทธศาสตร์ชาติ	17
แผนแม่บทเฉพาะกิจภายใต้ยุทธศาสตร์ชาติอันเป็นผลมาจากสถานการณ์ โควิด-19 พ.ศ.2564 - 2565	17
แผนการปฏิรูปประเทศ	19
นโยบายหลักของรัฐบาล	20
วิสัยทัศน์ พันธกิจ ยุทธศาสตร์สำนักงานพระพุทธศาสนาแห่งชาติ	20
แผนพัฒนากลุ่มจังหวัดภาคเหนือตอนบน 2 (กลุ่มล้านนา)	21
แผนพัฒนาจังหวัดพะเยา	21
แผนยุทธศาสตร์สำนักงานพระพุทธศาสนาจังหวัดพะเยา ปี พ.ศ.2565	22
คุณธรรมจริยธรรมสำหรับข้าราชการ	22
แผนที่ยุทธศาสตร์ (Strategy Map)	24
การประเมินผลการปฏิบัติราชการตามคำรับรองการปฏิบัติราชการ ประจำปีงบประมาณ พ.ศ. 2565 สำนักงานพระพุทธศาสนาจังหวัดพะเยา	25
บทที่ 3 งบประมาณและแผนงาน/โครงการ	26
สรุปงบประมาณรายจ่าย	26
งบประมาณของสำนักงานพระพุทธศาสนาแห่งชาติ	27
งบพัฒนาจังหวัดพะเยา	36
บทที่ 4 แผนปฏิบัติราชการและปฏิทินการปฏิบัติงาน	37
บทที่ 5 การติดตามประเมินผลและการรายงานผลการดำเนินงาน	52
นิยามศัพท์	52
ระยะเวลาดำเนินการ	53
กลไกการติดตามการประเมินผล	53
วิธีการดำเนินงาน	54
เครื่องมือที่ใช้ในการติดตามประเมินผล	54
วิธีการคำนวณผลการปฏิบัติงาน	54

บทที่ 1

บทนำ

1.1 สภาพทั่วไป

1) ความเป็นมา

จังหวัดพะเยาเป็นเมืองเก่าแก่เมืองหนึ่งแห่งล้านนาไทย เป็นเมืองเล็กๆ ซึ่งแยกตัวออกจากจังหวัดเชียงราย พะเยาเป็นเมืองที่มีความเจริญรุ่งเรืองมาตั้งแต่อดีตกาล จะเห็นได้จากซากของสิ่งก่อสร้างที่ปรากฏตามโบราณสถานต่างๆ ในเมืองพะเยา ซึ่งโบราณสถานและโบราณวัตถุที่พบล้วนแล้วแต่แสดงถึงความเจริญทางด้านศิลปกรรม ได้เป็นอย่างดี หากย้อนกลับไปในอดีตจะพบว่า เมืองพะเยาเดิมชื่อว่า “ภูกามยาว” หรือ “พยาว” ก่อตั้งขึ้นเมื่อ ปี พ.ศ. 1638 โดยพ่อขุนศรีจอมธรรม พระราชโอรสของกษัตริย์แห่งราชวงศ์ลาวะ ในพุทธศตวรรษที่ 18 (พ.ศ.1700 - 1799) และในยุคสมัยพ่อขุนงำเมืองเป็นกษัตริย์เมืองภูกามยาวมีความเจริญรุ่งเรืองมาก มีฐานะเป็นเมืองเอกเรียกว่า “อาณาจักรพยาว” ต่อมาในปี พ.ศ. 1881 เจ้าผู้ครองเมืองหิรัญนครเงินยาง (เชียงใหม่) ได้สมคบกับเจ้าผู้ครองเมืองนันทบุรี (น่าน) ยกทัพเข้าตีอาณาจักรพยาว เป็นเหตุให้อาณาจักรพยาวถูกผนวกเข้าไว้ในอาณาจักรล้านนาไทยตั้งแต่นั้นเป็นต้นมา

ในปี พ.ศ.2437 รัชสมัยรัชกาลที่ 5 โปรดให้ปฏิรูปการปกครองแบบเดิมเป็น มณฑลเทศาภิบาล ดังนั้นเมืองพะเยาจึงถูกผนวกเข้าเป็นส่วนหนึ่งของมณฑลพายัพ ซึ่งการปฏิรูปการปกครองหัวเมืองดังกล่าว ส่งผลให้เกิดการต่อต้านโดยขบถ ร.ศ. 121 (พ.ศ.2445) ทำให้เมืองพะเยาได้รับผลกระทบไปด้วยในเหตุการณ์ขบถพวกเงี้ยว ก่อความวุ่นวายจนกระทั่งเมื่อเหตุการณ์สงบลงเมืองพะเยาจึงถูกปรับเปลี่ยนฐานะจากเมือง เป็น จังหวัด เรียกว่า จังหวัดบริเวณพะเยา ครั้น พ.ศ. 2448 พระบาทสมเด็จพระจุลจอมเกล้าเจ้าอยู่หัวทรงพระดำรัสสั่งยุบเลิกจังหวัดบริเวณพะเยาเสีย ให้มีฐานะเป็นอำเภอเมืองพะเยา ต่อมาภายหลัง ปี พ.ศ.2457 เทศาภิบาลมณฑลพายัพพิจารณาขอการปกครองบ้านเมืองฝ่ายเหนือ จึงสั่งให้ยุบเลิกหัวเมืองเล็กหัวเมืองน้อย แล้วให้ไปรวมกับหัวเมืองใหญ่ ทำให้อำเภอเมืองพะเยา เป็น อำเภอพะเยา อยู่ในอำนาจการปกครองของจังหวัดเชียงราย จนกระทั่งได้มีพระราชบัญญัติจัดตั้งจังหวัดพะเยาขึ้น ในปี พ.ศ. 2520 ทำให้อำเภอพะเยามีฐานะเป็นจังหวัดพะเยา เมื่อวันที่ 28 สิงหาคม 2520 เป็นจังหวัดที่ 72 ของประเทศไทย



อาณาเขตติดต่อกับ 4 จังหวัด คือ

- ทิศเหนือ ติดต่อกับ จังหวัดเชียงราย
- ทิศตะวันออก ติดต่อกับ จังหวัดน่านและสาธารณรัฐประชาธิปไตยประชาชนลาว
- ทิศใต้ ติดต่อกับ จังหวัดลำปางและแพร่
- ทิศตะวันตก ติดต่อกับ จังหวัดลำปาง

ตราประจำจังหวัดพะเยา



คำขวัญของจังหวัดพะเยา

"กว๊านพะเยาแหล่งชีวิต ศักดิ์สิทธิ์พระเจ้าตนหลวง บวงสรวงพ่อขุนงำเมือง งามลือเลื่องดอยบุษราคัม"



กว๊านพะเยา



พระเจ้าตนหลวง



อนุสาวรีย์พ่อขุนงำเมือง



วัดอนาลโยทิพยาราม (ดอยบุษราคัม)

2) ลักษณะภูมิประเทศ

ลักษณะภูมิประเทศส่วนใหญ่เป็นที่ราบสูงและภูเขา มีระดับความสูงของพื้นที่ตั้งแต่ 300 - 1,500 เมตรจากระดับน้ำทะเล มีเทือกเขาล้อมรอบทางด้านทิศตะวันตก ทิศตะวันออก ทิศใต้ และทางตอนกลางของจังหวัด มีเนื้อที่ 6,335.06 ตารางกิโลเมตร หรือ 3,959,412 ไร่ มีพื้นที่ขนาดใหญ่ เป็นลำดับที่ 15 ของภาคเหนือ

3) ลักษณะภูมิอากาศ

สภาพอากาศของจังหวัดพะเยา แบ่งได้ 3 ฤดู คือ

❖ ฤดูร้อน เริ่มตั้งแต่กลางเดือนกุมภาพันธ์ถึงเดือนพฤษภาคม มีอากาศร้อนอบอ้าว โดยเฉพาะในเดือนเมษายน

❖ ฤดูฝน เริ่มตั้งแต่กลางเดือนพฤษภาคมถึงกลางเดือนตุลาคม ซึ่งเป็นระยะที่ลมมรสุมตะวันตกเฉียงใต้พัดเข้าสู่ประเทศไทย อากาศจะชุ่มชื้นและมีฝนตกชุกตั้งแต่ประมาณกลางเดือนพฤษภาคมเป็นต้นไป

❖ ฤดูหนาว เริ่มตั้งแต่กลางเดือนตุลาคมถึงกลางเดือนกุมภาพันธ์ ซึ่งเป็นช่วงที่ลมมรสุมตะวันออกเฉียงเหนือพัดปกคลุมประเทศไทย อากาศโดยทั่วไปจะหนาวเย็นและแห้งแล้งในเดือนพฤษภาคมเป็นต้นไป

4) เขตการปกครอง

จังหวัดพะเยา แบ่งเขตการปกครองออกเป็น 9 อำเภอ 68 ตำบล 780 หมู่บ้าน มีจำนวน 72 แห่ง ดังนี้

ที่	อำเภอ	เขตการปกครอง		รูปแบบการปกครอง (องค์กรปกครองส่วนท้องถิ่น)			
		ตำบล	หมู่บ้าน	อบจ.	เทศบาลเมือง	เทศบาลตำบล	อบต.
1	เมืองพะเยา	15	172	1	1	9	4
2	ดอกคำใต้	12	99	-	1	3	7
3	จุน	7	86	-	-	5	2
4	เชียงคำ	10	135	-	-	4	7
5	เชียงม่วน	3	34	-	-	1	2
6	ปง	5	88	-	-	3	6
7	แม่ใจ	6	66	-	-	6	1
8	ภูซาง	5	59	-	-	1	4
9	ภูพานยาว	3	41	-	-	1	3
รวม		68	780	1	2	33	36

1.2 การท่องเที่ยว

ประเภทแหล่งท่องเที่ยว		
ทางธรรมชาติ	ประวัติศาสตร์/ศาสนสถาน	วัฒนธรรมและหัตถกรรม
<ul style="list-style-type: none"> - อุทยานแห่งชาติดอยภูนาง - อุทยานแห่งชาติแม่ปืม - ศูนย์พัฒนาโครงการหลวงปางค่า - วนอุทยานภูลังกา - อุทยานแห่งชาติภูซาง - ถนดดอกไม้ - กว๊านพะเยา - อุทยานแห่งชาติดอยหลวง - อ่างเก็บน้ำห้วยชมพู – ผาเทวดา - วนอุทยานบ้านถ้ำ - ภูอานม้า - บ่อสิบสอง - ช่างนกยูง (บ้านกิวแก้ว) - ม่อนแสนสุข - หาดน้ำดั่ง - ผาสะโตก - น้ำตกจำปาทอง - ดอยหนอก - อ่างเก็บน้ำแม่ต๋ำ 	<ul style="list-style-type: none"> - วัดพระธาตุขิงแกง - อนุสรณ์ผู้เสียสละ พตท. 2324 - วัดพระธาตุจอมทอง - วัดพระธาตุสบแวน - วัดห้วยผาเกียง - พิพิธภัณฑสถานแห่งความทรงจำ (วัดเชียงทอง) - วัดพระธาตุแสงแก้วมงคล (อินเดียน้อย) - วัดศรีโคมคำ - อนุสาวรีย์พ่อขุนงำเมือง - พิพิธภัณฑสถานเวียงพาว (วัดลี) - วัดติโลกอาราม - วัดศรีอุโมงค์คำ - วัดอนาลโยทิพยาราม - วัดพระเจ้านั่งดิน - วัดนันทาราม - วัดท่าฟ้าใต้ - วัดแสนเมืองมา - วัดป่าสักคำ - โบราณสถานบ้านร่องไฮ - โบราณสถานเวียงล่อ - วัดสว่างอารมณ์ - วัดธรรมมิการาม - วัดศรีชุม - พระธาตุภูป้อ - โบราณสถานสบร่องซุย 	<ul style="list-style-type: none"> - กลุ่มหัตถกรรมฝักตบชวา - บ้านสันป่าม่วง - แหล่งเตาเผาโบราณเวียงบัว - หมู่บ้านทำครกและไม้หิน บ้านจิ้ว - ศูนย์วัฒนธรรมไทลื้อ เชียงคำ - หมู่บ้านตีมีด บ้านร่องไฮ

1.3 การศาสนา

ประชากรส่วนใหญ่ของจังหวัดพะเยานับถือศาสนาพุทธ รองลงมา คือ ศาสนาคริสต์ ศาสนาอิสลาม ตามลำดับ

1) การนับถือศาสนาในจังหวัดพะเยา

(ข้อมูลความจำเป็นพื้นฐาน ประจำปี 2564 โดยสำนักงานพัฒนาชุมชนจังหวัดพะเยา)

ศาสนา	จำนวนประชากร (คน)		รวม	ร้อยละ
	ชาย	หญิง		
พุทธ	144,618	154,327	298,945	98.92
คริสต์	1,475	1,614	3,089	1.02
อิสลาม	64	49	113	0.04
ซิกข์	2	5	7	0.00
ฮินดู	2	0	2	0.00
อื่นๆ	27	30	57	0.02
รวมทั้งสิ้น	146,188	156,025	302,213	100.00

2) ข้อมูลศาสนสถานจังหวัดพะเยา (ข้อมูล ณ วันที่ 1 ตุลาคม 2564)

ศาสนา	พระอารามหลวง (แห่ง)	วัดราษฎร์ (แห่ง)	วัดร้าง (แห่ง)	มัสยิด (แห่ง)	โบสถ์ (แห่ง)	วัดซิกข์ (แห่ง)
ศาสนาพุทธ	1	477	58	-	-	-
ศาสนาอิสลาม	-	-	-	1	-	-
ศาสนาคริสต์	-	-	-	-	19	-
ศาสนาพราหมณ์-ฮินดู	-	-	-	-	-	-
ศาสนาซิกข์	-	-	-	-	-	-
รวม	1	477	58	1	19	-

3) ข้อมูลวัด สำนักสงฆ์ (ข้อมูล ณ วันที่ 1 ตุลาคม 2564)

ที่	อำเภอ	จำนวนวัด		รวม
		วิสุคามสีมา	สำนักสงฆ์	
1	เมืองพะเยา	94	16	110
2	จุน	37	14	51
3	เชียงคำ	77	18	95
4	ดอกคำใต้	41	15	56
5	ปง	27	34	61
6	แม่ใจ	26	5	31
7	เชียงม่วน	8	8	16
8	กุซาง	28	2	30
9	ภูกามยาว	23	5	28
รวม		361	117	478

4) ข้อมูลวัด (ข้อมูล ณ วันที่ 1 ตุลาคม 2564)

ที่	อำเภอ	จำนวนวัด		รวม
		มหานิกาย	ธรรมยุต	
1	เมืองพะเยา	104	6	110
2	จุน	49	2	51
3	เชียงคำ	89	6	95
4	ดอกคำใต้	54	2	56
5	ปง	61	-	61
6	แม่ใจ	31	-	31
7	เชียงม่วน	16	-	16
8	กุซาง	30	-	30
9	ภูกามยาว	26	2	28
รวม		460	18	478

5) ข้อมูลวัดร้าง (ข้อมูล ณ วันที่ 1 ตุลาคม 2564)

ที่	อำเภอ	จำนวนวัดร้าง
1	เมืองพะเยา	21
2	จุน	1
3	เชียงคำ	13
4	ดอกคำใต้	3
5	ปง	3
6	แม่ใจ	5
7	เชียงม่วน	-
8	กุซาง	1
9	ภูกามยาว	11
รวม		58

6) ข้อมูลพระภิกษุ-สามเณร (ข้อมูล ณ วันที่ 1 ตุลาคม 2564)

ที่	อำเภอ	จำนวนพระภิกษุ	จำนวนสามเณร	รวม
1	เมืองพะเยา	369	144	513
2	จุน	134	95	229
3	เชียงคำ	222	98	320
4	ดอกคำใต้	190	103	293
5	ปง	76	137	213
6	แม่ใจ	80	33	113
7	เชียงม่วน	32	35	67
8	กุซาง	73	98	171
9	ภูกามยาว	76	31	107
รวม		1,252	774	2,026

- 7) ข้อมูลวัดที่ขึ้นทะเบียนเป็นวัดที่จัดอุทยานการศึกษา วัดพัฒนาตัวอย่าง และวัดพัฒนาตัวอย่างที่มีผลงานดีเด่น (ข้อมูล ณ วันที่ 1 ตุลาคม 2564)

ที่	อำเภอ	วัดที่จัดอุทยานการศึกษา	วัดพัฒนาตัวอย่าง	วัดพัฒนาตัวอย่างที่มีผลงานดีเด่น
1	เมืองพะเยา	4	6	3
2	จุน	2	2	1
3	เชียงคำ	2	3	1
4	ดอกคำใต้	3	2	2
5	ปง	-	1	1
6	แม่ใจ	3	2	1
7	เชียงม่วน	-	1	-
8	ภูซาง	-	-	-
9	ภูกามยาว	2	4	2
รวม		16	21	11

- 9) ข้อมูลวัดที่มีโบราณสถาน โบราณวัตถุ (ข้อมูล ณ วันที่ 1 ตุลาคม 2564)

ที่	ชื่อวัด/สำนักสงฆ์	ที่ตั้ง	ประเภทโบราณสถาน	ประเภทโบราณวัตถุ
1	วัดศรีอุโมงค์คำ	อ.เมืองพะเยา	เจดีย์ อุโบสถ	พระเจ้าล้านตื้อ
2	วัดศรีโคมคำ	อ.เมืองพะเยา	วิหาร หอวัฒนธรรมนิทัศน์	พระเจ้าตนหลวง
3	วัดหลวงราชสันฐาน	อ.เมืองพะเยา	วิหาร เจดีย์	พระประธาน
4	พระธาตุจอมทอง	อ.เมืองพะเยา	เจดีย์ รอยพระพุทธรูป	
5	วัดป่าแดง (ดอนไชยบุนนาค)	อ.เมืองพะเยา	เจดีย์	พระพุทธรูป
6	วัดลี	อ.เมืองพะเยา	พระธาตุเจ้าวัดลี	พิพิธภัณฑสถานเวียงพาว
7	วัดประตู่ชัย (ยังห้อย)	อ.เมืองพะเยา	ฐานเจดีย์เก่า (วิหาร)	พระพุทธรูปหินทราย
8	พระธาตุดอยหยวก	อ.ปง	วิหาร เจดีย์	
9	วัดพระธาตุแจ้ว	อ.ดอกคำใต้	เจดีย์ ซากโบราณสถาน	เครื่องใช้โบราณ
10	วัดแสนเมืองมา	อ.เชียงคำ	วิหาร	
11	วัดท่าฟ้า	อ.เชียงม่วน	อุโบสถ วิหาร	พระพุทธรูปไม้
12	วัดหนองห้า	อ.จุน	เจดีย์	
13	วัดพระธาตุขิงแกง	อ.จุน	เจดีย์	
14	วัดพระธาตุลานเตี้ย	อ.ภูกามยาว	เจดีย์	วัดพระธาตุลานเตี้ย
15	วัดสว่างอารมณ์	อ.ดอกคำใต้		ฝ้ายันต์โบราณ
16	วัดธรรมมิการาม	อ.ปง		ฝ้ายันต์โบราณ
17	วัดศรีชุม	อ.ดอกคำใต้	วิหาร	พระเจ้าทันใจ
18	โบราณสถานสปรองชุย	อ.เมืองพะเยา	ฐานเจดีย์เก่า (วิหาร)	
19	วัดติโลกอาราม	อ.เมืองพะเยา		พระพุทธรูปหินทราย (หลวงพ่อกีลา)

1.4 การเผยแพร่พระพุทธศาสนา

1) ข้อมูลพระธรรมทูตและพระนักเทศน์ (ข้อมูล ณ วันที่ 1 ตุลาคม 2564)

ที่	อำเภอ	พระธรรมทูต ฝ่ายบริหาร	พระธรรมทูต ฝ่ายปฏิบัติการ	พระบัณฑิตเผยแผ่	ครูสอนพระปริยัติธรรม แผนกธรรม		ครูผู้สอนปริยัติธรรม แผนกบาลี		พระจริยานิเทศก์	พระปริยัตินิเทศก์
					มทหนิกาย	ธรรมยุติ	มทหนิกาย	ธรรมยุติ		
1	เมืองพะเยา	14	6	3	9	1	2	1	2	6
2	จุน	2	5	-	4	-	-	-	-	-
3	เชียงคำ	4	5	-	3	-	1	-	-	1
4	ดอกคำใต้	2	4	-	4	-	-	-	-	1
5	ปง	2	3	-	3	-	-	-	-	-
6	แม่ใจ	2	6	2	3	-	1	-	-	1
7	เชียงม่วน	1	3	-	-	-	1	-	-	-
8	ภูซาง	1	3	-	4	-	1	-	-	1
9	ภูกามยาว	1	3	-	4	-	-	-	-	0
รวม		29	38	5	34	1	6	1	2	10
รวมทั้งสิ้น		64		5	35		7		2	10

2) ข้อมูลสำนักปฏิบัติธรรมประจำจังหวัด และหน่วยอบรมประชาชนประจำตำบล (อ.ป.ต.) (ข้อมูล ณ วันที่ 1 ตุลาคม 2564)

ที่	อำเภอ	จำนวนสำนักปฏิบัติธรรม	จำนวนหน่วย อ.ป.ต.
1	เมืองพะเยา	5	15
2	จุน	-	7
3	เชียงคำ	3	10
4	ดอกคำใต้	1	12
5	ปง	1	7
6	แม่ใจ	1	6
7	เชียงม่วน	1	3
8	ภูซาง	-	5
9	ภูกามยาว	1	3
รวม		13	68

3) ข้อมูลโรงเรียนพระปริยัติธรรมแผนกสามัญศึกษา (ข้อมูล ณ วันที่ 1 ตุลาคม 2564)

ที่	ชื่อโรงเรียน	ที่ตั้ง	จำนวนนักเรียน		รวม	จำนวนครู		รวม
			ม.ต้น	ม.ปลาย		บรรพชิต	ฆราวาส	
1	โรงเรียนราชคฤห์วิทยา	วัดราชคฤห์ ต.เวียง อ.เมืองพะเยา จ.พะเยา	60	34	94	6	8	14
2	โรงเรียนวัดหย่วนวิทยา	วัดหย่วน ต.หย่วน อ.เชียงคำ จ.พะเยา	75	34	109	8	13	21
3	โรงเรียนวัดนาปรังวิทยา	วัดนาปรัง ต.นาปรัง อ.ปง จ.พะเยา	78	31	109	3	9	12
4	โรงเรียนพระปริยัติธรรมฯ วัดโพธาราม	วัดโพธาราม ต.ศรีถ้อย อ.แม่ใจ จ.พะเยา	28	27	55	5	5	10
5	โรงเรียนสุวรรณ คณานุสรณ์	วัดบุญเกิด ต.บุญเกิด อ.ดอกคำใต้ จ.พะเยา	34	18	52	4	6	10
6	โรงเรียนห้วยข้าวก่าวิทยา	วัดห้วยข้าวก่า ต.ห้วยข้าวก่า อ.จุน จ.พะเยา	55	46	101	3	7	10
7	โรงเรียนพระปริยัติธรรมฯ วัดดอนไชย	วัดดอนไชย ต.จิม อ.ปง จ.พะเยา	52	32	84	4	6	10
8	โรงเรียนวัดม่วงชุมวิทยา	วัดม่วงชุม ต.ป่าสัก อ.ภูซาง จ.พะเยา	58	37	95	6	10	16
9	โรงเรียนเชียงม่วนวิทยา	วัดศรีเมืองมา ต.บ้านมาง อ.เชียงม่วน จ.พะเยา	59	30	89	7	8	15
รวม			499	289	788	46	72	118

1.5 งบประมาณ

งบประมาณของสำนักงานพระพุทธศาสนาจังหวัดพะเยา ปีงบประมาณ 2564

รายการ	ได้รับจัดสรร	ใช้จริง	สงคิน
1.งบดำเนินงาน – งบพัฒนาจังหวัด			
- กิจกรรมชาวพะเยามีสุขด้วยหลักพุทธธรรม (ปฏิบัติธรรม)	190,480	164,480	26,000
- กิจกรรมพิธีการทางศาสนาในงานประเพณีเวียนเทียนทางน้ำกลางกว๊านพะเยาหนึ่งเดียวในโลก	21,000		21,000
2.งบดำเนินงาน – งบการบริหารงานจังหวัดแบบบูรณาการ			
- กิจกรรมตักบาตรวันพุธสืบทอดพระพุทธศาสนา สืบสานประเพณีวิถีไทย	26,000	18,000	8,000
3.งบดำเนินงาน	640,990	640,989.20	0.80
4.งบอุดหนุน			
- เงินอุดหนุนบูรณปฏิสังขรณ์พระอารามหลวง	97,000	97,000	
- เงินอุดหนุนบูรณปฏิสังขรณ์วัดและการพัฒนาวัด	5,365,000	5,365,000	
- เงินอุดหนุนส่งเสริมการบริหารและการปกครองคณะสงฆ์	211,839	211,839	
- เงินอุดหนุนการดำเนินงานสำนักปฏิบัติธรรม	16,900	16,900	
- เงินอุดหนุนอุปถัมภ์นิตยภัตพระสังฆาธิการ พระสมณศักดิ์ และพระเปรียญ	12,438,400	12,438,400	
- เงินอุดหนุนการดำเนินงานพระธรรมทูตและบุคลากรเผยแผ่บริหารและปฏิบัติกร	328,500	328,500	
- เงินอุดหนุนพระจริยานิเทศก์	24,000	24,000	18,340
- เงินอุดหนุนพิธีเจริญพระพุทธมนต์ถวายพระพรชัยมงคลบาทสมเด็จพะเจ้าอยู่หัวฯ และพระบรมศานุวงศ์	22,000	3,660	
- เงินอุดหนุนโครงการจัดกิจกรรมวันสำคัญทางพระพุทธศาสนา	690,000	690,000	
- เงินอุดหนุนการตรวจตราคณะสงฆ์และตรวจตราพระสงฆ์ที่มีอาจารไม่สมควรแก่สมณวิสัยและส่งเสริมการปฏิบัติงานของพระวินยาธิการ	377,000	377,000	
- เงินอุดหนุนการจัดสร้างอาคารปฏิบัติธรรม	2,203,000	2,203,000	
- เงินอุดหนุนวัดกลางใจชุมชน โครงการวัดประชา รัฐ สร้างสุขด้วยกิจกรรม 5 ส	100,000	100,000	
- เงินอุดหนุนส่งเสริมการจัดกิจกรรมเผยแผ่พระพุทธศาสนา	96,000	96,000	

รายการ	ได้รับจัดสรร	ใช้จริง	ส่งคืน
- เงินอุดหนุนโครงการสร้างความปรองดอง สมานฉันท์ (หมู่บ้านศีล 5) โดยใช้หลักธรรมทาง พระพุทธศาสนา	150,000	150,000	
- เงินอุดหนุนการดำเนินงานหน่วยเผยแผ่ พระพุทธศาสนา อ.ป.ต.	165,000	165,000	
- โครงการนิเทศ ติดตาม กำกับคุณภาพเพื่อการ ประกันคุณภาพการศึกษา โรงเรียนพระปริยัติธรรม แผนกสามัญศึกษา	43,200	43,200	
- เงินอุดหนุนโครงการจัดการศึกษาสำหรับเด็ก และเยาวชนในถิ่นทุรกันดารเพื่อสนองงาน ตามพระราชดำริ สมเด็จพระเทพรัตนราชสุดาฯ สยามบรมราชกุมารี	2,811,000	2,811,000	
- เงินอุดหนุนค่าจัดการการเรียนการสอน โรงเรียนพระปริยัติธรรม แผนกสามัญศึกษา	10,047,880	10,043,140	4,740
- เงินอุดหนุนสมทบการจัดการศึกษาโรงเรียน พระปริยัติธรรม แผนกสามัญศึกษา	12,526,236	12,523,236	3,000
- เงินอุดหนุนค่าเครื่องแบบนักเรียน	1,261,400	1,261,400	
- เงินอุดหนุนค่าหนังสือ	742,005	742,005	
- เงินอุดหนุนค่าจัดการเรียนการสอน	10,043,140	10,043,140	
- เงินอุดหนุนค่าอุปกรณ์การเรียน	322,720	322,720	
- ค่ากิจกรรมพัฒนาคุณภาพผู้เรียน	672,350	672,350	
- ค่าใช้จ่ายในการให้ความช่วยเหลือบรรเทา ค่าใช้จ่ายด้านการศึกษาในช่วงโควิด-19	1,570,000	1,570,000	
- เงินอุดหนุนทุนเฉลิมราชกุมารี	450,000	450,000	
- เงินอุดหนุนสมทบปรับปรุงซ่อมแซมอาคาร เรียน โรงเรียนพระปริยัติธรรม แผนกสามัญศึกษา	940,600	940,600	
- เงินอุดหนุนส่งเสริมแหล่งเรียนรู้และห้องสมุด โรงเรียนพระปริยัติธรรม แผนกสามัญศึกษา	85,000	85,000	
- เงินอุดหนุนการศึกษาพระปริยัติธรรม แผนก ธรรม-บาลี	2,779,965	2,779,965	
- โครงการเงินอุดหนุนค่าใช้จ่ายสนับสนุนวัดที่ ฉก.ป.น.ก.จ.ศ.พ.ผู้ติดเชื้อไวรัสโคโรนา 2019	34,000	34,000	
- เงินอุดหนุนโครงการฝึกวิชาชีพช่างฝีมือช่างสิบ หมู่สำหรับนักเรียนโรงเรียนพระปริยัติธรรม	754,410	754,410	
- เงินอุดหนุนวัดพัฒนาตัวอย่างที่มีผลงานดีเด่น วัดพัฒนาตัวอย่าง และอุทยานการศึกษา	150,000	150,000	

รายการ	ได้รับจัดสรร	ใช้จริง	ส่งคืน
5.งบลงทุน - เครื่องหาพิภพด้วยสัญญาณดาวเทียมแบบ พกพา	24,500	24,500	
รวม	68,421,515	67,411,524.20	81,080.80

หมายเหตุ งบประมาณจังหวัด ขอยกเลิกกิจกรรมพิธีการทางศาสนาในงานประเพณีเวียนเทียนทางน้ำกลางกวันพะเยาหนึ่งเดียวในโลกและขอคืนเงิน จำนวน 21,000 บาท เนื่องจากเพื่อเป็นการป้องกันและลดความเสี่ยงของการแพร่ระบาดของโรคติดเชื้อไวรัส โควิดา 2019 (COVID-19)

1.6 การวิเคราะห์สภาพแวดล้อมและศักยภาพการศาสนาจังหวัดพะเยา

ปัจจัยภายใน	
จุดแข็ง (Strength)	จุดอ่อน (Weakness)
<ol style="list-style-type: none"> ผู้บริหารองค์กรมีวิสัยทัศน์และมุ่งมั่นที่จะพัฒนางานอย่างต่อเนื่อง บุคลากรผู้ปฏิบัติงานมีความตั้งใจปฏิบัติงาน มีศักยภาพ มีความคิดริเริ่มสร้างสรรค์ เสียสละ และทำงานเป็นทีม องค์กรตั้งอยู่เป็นเอกเทศและมีอุปกรณ์เพียงพอต่อการปฏิบัติงาน มีการมอบหมายหน้าที่ความรับผิดชอบที่ชัดเจน นำแนวคิดและทฤษฎีการบริหารจัดการแบบสมัยใหม่ มาปรับใช้ในเชิงปฏิบัติ มีการวางแผนการปฏิบัติงานที่ชัดเจน 	<ol style="list-style-type: none"> อัตรากำลังไม่สอดคล้องกับปริมาณงาน ไม่มีตำแหน่งเฉพาะ เช่น การเงินและบัญชี พัสดุ นิติกร เป็นองค์กรขนาดเล็กและผู้บริหารเปลี่ยนแปลงอยู่เสมอ ทำให้การดำเนินงานไม่ต่อเนื่อง
ปัจจัยภายนอก	
โอกาส (Opportunity)	อุปสรรค (Threat)
<ol style="list-style-type: none"> มีวัดและพระพุทธรูปที่มีศิลปกรรมเก่าแก่โดดเด่น สวยงาม และทรงคุณค่า เป็นที่รู้จักของนักท่องเที่ยว มีศาสนสถานกลางกวันพะเยาแห่งเดียวในโลก และมีวัดที่เป็นแหล่งท่องเที่ยวจำนวนมาก มีหน่วยงาน/องค์กรที่สนับสนุนการจัดกิจกรรมส่งเสริมด้านการเผยแผ่พระพุทธศาสนา และมีกระแสความตื่นตัวในการธำรงไว้ซึ่งอัตลักษณ์และวัฒนธรรมท้องถิ่น มีกฎหมายที่ให้การคุ้มครองพระพุทธศาสนา มีบุคลากรทางพระพุทธศาสนาให้การสนับสนุนการดำเนินงานของสำนักงานฯ นโยบายรัฐบาลและมติมหาเถรสมาคมส่งเสริมการปฏิบัติงานด้านพระพุทธศาสนา กระแสการเข้าวัด/ทำบุญ/ปฏิบัติธรรมอยู่ในความสนใจของพุทธศาสนิกชน คณะสงฆ์ให้การสนับสนุน/ความร่วมมือในการดำเนินงาน 	<ol style="list-style-type: none"> บุคลากรทางพระพุทธศาสนาบางส่วนปฏิบัติหน้าที่ได้ไม่เต็มศักยภาพและไม่ครบกระบวนการ การส่งเสริมกิจกรรมทางพระพุทธศาสนาและวัฒนธรรมขาดความต่อเนื่อง ผลกระทบในเชิงลบจากการใช้สื่อออนไลน์ในการเผยแผ่พระพุทธศาสนา

บทที่ 2

นโยบาย วิสัยทัศน์ พันธกิจ ประเด็นยุทธศาสตร์

สำนักงานพระพุทธศาสนาจังหวัดพะเยาได้กำหนดทิศทางขององค์การ ให้สอดคล้องกับ รัฐธรรมนูญแห่งราชอาณาจักรไทย พุทธศักราช 2560 ยุทธศาสตร์ชาติ 20 ปี แผนแม่บทภายใต้ยุทธศาสตร์ชาติ นโยบายของรัฐบาล นโยบายของสำนักงานพระพุทธศาสนาแห่งชาติ รวมทั้งการบูรณาการในมิติพื้นที่กับกลุ่มจังหวัดภาคเหนือตอนบน 2 (กลุ่มล้านนา) ตลอดจนแผนพัฒนาจังหวัดพะเยา เพื่อนำไปสู่การปฏิบัติอย่างเป็นรูปธรรม

รัฐธรรมนูญแห่งราชอาณาจักรไทย พุทธศักราช 2560

ได้กำหนดสิทธิและหน้าที่ของปวงชนชาวไทยเกี่ยวกับด้านศาสนาไว้หลายมาตรา ดังนี้

มาตรา 27 บุคคลย่อมเสมอกันในกฎหมาย มีสิทธิและเสรีภาพและได้รับความคุ้มครองตามกฎหมายเท่าเทียมกัน

มาตรา 31 บุคคลย่อมมีเสรีภาพบริบูรณ์ในการถือศาสนาและย่อมมีเสรีภาพในการปฏิบัติหรือประกอบพิธีกรรมตามหลักศาสนาของตน แต่ต้องไม่เป็นปฏิปักษ์ต่อหน้าที่ของปวงชนชาวไทย ไม่เป็นอันตรายต่อความปลอดภัยของรัฐ และไม่ขัดต่อความสงบเรียบร้อยหรือศีลธรรมอันดีของประชาชน

มาตรา 50(1) บุคคลมีหน้าที่พิทักษ์รักษาไว้ซึ่งชาติ ศาสนา พระมหากษัตริย์ และการปกครองระบอบประชาธิปไตยอันมีพระมหากษัตริย์ทรงเป็นประมุข

มาตรา 67 รัฐพึงอุปถัมภ์และคุ้มครองพระพุทธศาสนาและศาสนาอื่น

ในการอุปถัมภ์และคุ้มครองพระพุทธศาสนาอันเป็นศาสนาที่ประชาชนชาวไทยส่วนใหญ่นับถือมาช้านาน รัฐพึงส่งเสริมและสนับสนุนการศึกษาและการเผยแผ่หลักธรรมของพระพุทธศาสนาเถรวาทเพื่อให้เกิดการพัฒนาจิตใจและปัญญา และต้องมีมาตรการและกลไกในการป้องกันมิให้มีการบ่อนทำลายพระพุทธศาสนาไม่ว่าในรูปแบบใด และพึงส่งเสริมให้พุทธศาสนิกชนมีส่วนร่วมในการดำเนินมาตรการหรือกลไกดังกล่าวด้วย

ยุทธศาสตร์ชาติ 20 ปี (พ.ศ. 2561 – 2580)

วิสัยทัศน์ประเทศไทย

“ประเทศไทยมีความมั่นคง มั่งคั่ง ยั่งยืน เป็นประเทศพัฒนาแล้ว ด้วยการพัฒนาตามหลักปรัชญาของเศรษฐกิจพอเพียง” หรือเป็นคติพจน์ประจำชาติว่า “มั่นคง มั่งคั่ง ยั่งยืน”

ประกอบด้วย 6 ยุทธศาสตร์ ดังนี้

1. ยุทธศาสตร์ด้านความมั่นคง มีเป้าหมายการพัฒนาที่สำคัญ คือ ประเทศชาติมั่นคง ประชาชนมีความสุข เน้นการบริหารจัดการสถานะแวดล้อมของประเทศให้มีความมั่นคง ปลอดภัย เอกราช อธิปไตย และมีความสงบเรียบร้อยในทุกกระดับ ตั้งแต่ระดับชาติ สังคม ชุมชน มุ่งเน้นการพัฒนาคน เครื่องมือ เทคโนโลยี และระบบฐานข้อมูลขนาดใหญ่ให้มีความพร้อมสามารถรับมือกับภัยคุกคามและภัยพิบัติได้ทุกรูปแบบ และทุกระดับ ความรุนแรง ควบคู่ไปกับการป้องกันและแก้ไขปัญหาด้านความมั่นคงที่มีอยู่ในปัจจุบัน และที่อาจจะเกิดขึ้นในอนาคต ใช้กลไกการแก้ไขปัญหาแบบบูรณาการทั้งกับส่วนราชการ ภาคเอกชน ประชาสังคม และองค์กรที่ไม่ใช่รัฐ รวมถึงประเทศเพื่อนบ้านและมิตรประเทศทั่วโลกบนพื้นฐานของหลักธรรมาภิบาล ประกอบด้วย 5 ประเด็น ได้แก่

- 1) การรักษาความสงบภายในประเทศ
- 2) การป้องกันและแก้ไขปัญหาที่มีผลกระทบต่อความมั่นคง
- 3) การพัฒนาศักยภาพของประเทศให้พร้อมเผชิญภัยคุกคามที่กระทบต่อความมั่นคงของชาติ
- 4) การบูรณาการความร่วมมือด้านความมั่นคงกับอาเซียนและนานาชาติ
- 5) การพัฒนากลไกการบริหารจัดการความมั่นคงแบบองค์รวม

2. ยุทธศาสตร์ชาติด้านการสร้างความสามารถในการแข่งขัน มีเป้าหมายการพัฒนาที่มุ่งเน้นการยกระดับศักยภาพของประเทศในหลากหลายมิติ บนพื้นฐานแนวคิด 3 ประการ ได้แก่ (1) “ต่อยอดอดีต” โดยมองกลับไปที่เราเก่งทางเศรษฐกิจ อัตลักษณ์ วัฒนธรรม ประเพณี วิถีชีวิตและจุดเด่นทางทรัพยากรธรรมชาติที่หลากหลาย รวมทั้งความได้เปรียบเชิงเปรียบเทียบของประเทศในด้านอื่นๆ นำมาประยุกต์ผสมผสานกับเทคโนโลยีและนวัตกรรม เพื่อให้สอดคล้องกับบริบทของเศรษฐกิจและสังคมโลกสมัยใหม่ (2) “ปรับปรุงปัจจุบัน” เพื่อปูทางสู่อนาคต ผ่านการพัฒนาโครงสร้างพื้นฐานของประเทศในมิติต่างๆ ทั้งโครงข่ายระบบคมนาคมและขนส่ง โครงสร้างพื้นฐานวิทยาศาสตร์เทคโนโลยี และดิจิทัล และการปรับสภาพแวดล้อมให้เอื้อต่อการพัฒนาอุตสาหกรรมและบริการอนาคตและ (3) “สร้างคุณค่าใหม่ในอนาคต” ด้วยการเพิ่มศักยภาพของผู้ประกอบการ พัฒนาคนรุ่นใหม่ รวมถึงปรับรูปแบบธุรกิจ เพื่อตอบสนองต่อความต้องการของตลาดผสมผสานกับยุทธศาสตร์ที่รองรับอนาคต บนพื้นฐานของการต่อยอดอดีตและปรับปรุงปัจจุบัน พร้อมทั้งการส่งเสริมและสนับสนุนจากภาครัฐให้ประเทศไทยสามารถสร้างฐานรายได้และการจ้างงานใหม่ ขยายโอกาสทางการค้าและการลงทุนในเวทีโลก ควบคู่ไปกับการยกระดับรายได้และการกินดีอยู่ดี รวมถึงการเพิ่มขึ้นของคนชั้นกลางและลดความเหลื่อมล้ำของคนในประเทศได้ในคราวเดียวกัน ประกอบด้วย 5 ประเด็น ได้แก่

- 1) การเกษตรสร้างมูลค่า
- 2) อุตสาหกรรมและบริการแห่งอนาคต
- 3) สร้างความหลากหลายด้านการท่องเที่ยว
- 4) โครงสร้างพื้นฐาน เชื่อมไทย เชื่อมโลก
- 5) พัฒนาเศรษฐกิจบนพื้นฐานผู้ประกอบการยุคใหม่

3. ยุทธศาสตร์ชาติด้านการพัฒนาและเสริมสร้างศักยภาพทรัพยากรมนุษย์ มีเป้าหมายการพัฒนาที่สำคัญเพื่อพัฒนาคนในทุกมิติและในทุกช่วงวัยให้เป็นคนดี เก่ง และมีคุณภาพ โดยคนไทยมีความพร้อมทั้งกาย ใจ สติปัญญา มีพัฒนาการที่ครบด้านและมีสุขภาวะที่ดีในทุกช่วงวัยมีจิตสาธารณะ รับผิดชอบต่อสังคมและผู้อื่น มั่นใจ อดออม โอบอ้อมอารี มีวินัย รักษาศีลธรรมและเป็นพลเมืองดีของชาติ มีหลักคิดที่ถูกต้อง มีทักษะที่จำเป็นในศตวรรษที่ 21 มีทักษะสื่อสาร ภาษาอังกฤษและภาษาที่สาม และอนุรักษ์ภาษาท้องถิ่น มีนิสัยรักการเรียนรู้และการพัฒนาตนเองอย่างต่อเนื่องตลอดชีวิต สูการเป็นคนไทยที่มีทักษะสูง เป็นนวัตกรรม นวัตกรรม ผู้ประกอบการ เกษตรกรยุคใหม่ และอื่นๆ โดยมีสัมมาชีพตามความถนัดของตนเอง ประกอบด้วย 7 ประเด็น ได้แก่

- 1) การปรับเปลี่ยนค่านิยมและวัฒนธรรม
- 2) การพัฒนาศักยภาพคนตลอดช่วงชีวิต
- 3) ปฏิรูปกระบวนการเรียนรู้ที่ตอบสนองต่อการเปลี่ยนแปลงในศตวรรษที่ 21
- 4) การตระหนักถึงปัญหาของมนุษย์ที่หลากหลาย
- 5) การเสริมสร้างให้คนไทยมีสุขภาวะที่ดี ครอบคลุมทั้งด้านกาย ใจ สติปัญญา และสังคม
- 6) การสร้างสภาพแวดล้อมที่เอื้อต่อการพัฒนาและเสริมสร้างศักยภาพทรัพยากรมนุษย์
- 7) การเสริมสร้างศักยภาพการกีฬาในการสร้างคุณค่าทางสังคมและพัฒนาประเทศ

4. ยุทธศาสตร์ชาติด้านการสร้างโอกาสและความเสมอภาคทางสังคม มีเป้าหมาย การพัฒนาที่ให้ความสำคัญกับการดึงเอาพลังของภาคส่วนต่างๆ ทั้งภาคเอกชน ประชาสังคม ชุมชน ท้องถิ่น มาร่วมขับเคลื่อน โดยการสนับสนุนการรวมตัวของประชาชนในการร่วมคิดร่วมทำ เพื่อส่วนรวม การกระจายอำนาจและความรับผิดชอบไปสู่กลไกบริหารราชการแผ่นดินในระดับท้องถิ่น การเสริมสร้างความเข้มแข็งของชุมชนในการจัดการตนเอง และการเตรียมความพร้อมของประชากรไทย ทั้งในมิติสุขภาพ เศรษฐกิจ สังคม และสภาพแวดล้อมให้เป็นประชากรที่มีคุณภาพ สามารถพึ่งตนเอง และทำประโยชน์แก่ครอบครัว ชุมชน และสังคมให้นานที่สุด โดยรัฐให้หลักประกันการเข้าถึงบริการและสวัสดิการที่มีคุณภาพอย่างเป็นธรรมและทั่วถึง ประกอบด้วย 4 ประเด็น ได้แก่

- 1) การลดความเหลื่อมล้ำ สร้างความเป็นธรรมในทุกมิติ
- 2) การกระจายศูนย์กลางความเจริญทางเศรษฐกิจ สังคมและเทคโนโลยี
- 3) การเสริมสร้างพลังทางสังคม
- 4) การเพิ่มขีดความสามารถของชุมชนท้องถิ่นในการพัฒนา การพึ่งตนเองและการจัดการตนเอง

5. ยุทธศาสตร์ชาติด้านการสร้างการเติบโตบนคุณภาพชีวิตที่เป็นมิตรกับสิ่งแวดล้อม มีเป้าหมายการพัฒนาที่สำคัญเพื่อนำไปสู่การบรรลุเป้าหมายการพัฒนาที่ยั่งยืนในทุกมิติ ทั้งด้านสังคม เศรษฐกิจ สิ่งแวดล้อม ธรรมชาติ และความเป็นหุ้นส่วนความร่วมมือระหว่างกัน ทั้งภายในและภายนอกประเทศอย่างบูรณาการ ใช้พื้นที่เป็นตัวตั้งในการกำหนดกลยุทธ์และแผนงาน และการให้ทุกฝ่ายที่เกี่ยวข้องได้เข้ามามีส่วนร่วมในแบบทางตรงให้มากที่สุดเท่าที่จะเป็นไปได้ โดยเป็นการดำเนินการบนพื้นฐานการเติบโตร่วมกัน ไม่ว่าจะเส้นทางเศรษฐกิจ สิ่งแวดล้อม และคุณภาพชีวิต โดยให้ความสำคัญกับการสร้างสมดุลทั้ง 3 ด้าน อันจะนำไปสู่ความยั่งยืนเพื่อคนรุ่นต่อไปอย่างแท้จริง ประกอบด้วย 6 ประเด็น ได้แก่

- 1) สร้างการเติบโตอย่างยั่งยืนบนสังคมเศรษฐกิจสีเขียว
- 2) สร้างการเติบโตอย่างยั่งยืนบนสังคมเศรษฐกิจภาคทะเล
- 3) สร้างการเติบโตอย่างยั่งยืนบนสังคมที่เป็นมิตรต่อสภาพภูมิอากาศ
- 4) พัฒนาพื้นที่เมือง ชนบท เกษตรกรรม และอุตสาหกรรมเชิงนิเวศ มุ่งเน้นความเป็นเมืองที่เติบโตอย่างต่อเนื่อง
- 5) พัฒนาความมั่นคงน้ำ พลังงาน และเกษตรที่เป็นมิตรต่อสิ่งแวดล้อม
- 6) ยกระดับกระบวนการตัดสินใจเพื่อกำหนดอนาคตประเทศ

6. ยุทธศาสตร์ชาติด้านการปรับสมดุลและพัฒนาระบบการบริหารจัดการภาครัฐ มีเป้าหมายการพัฒนาที่สำคัญเพื่อปรับเปลี่ยนภาครัฐที่ยึดหลัก “ภาครัฐของประชาชนเพื่อประชาชน และประโยชน์ส่วนรวม” โดยภาครัฐต้องมีขนาดที่เหมาะสมกับบทบาทภารกิจ แยกแยะบทบาทหน่วยงานของรัฐที่ทำหน้าที่ในการกำกับหรือในการให้บริการในระบบเศรษฐกิจที่มีการแข่งขัน มีสมรรถนะสูง ยึดหลักธรรมาภิบาล ปรับวัฒนธรรม การทำงานให้มุ่งผลสัมฤทธิ์และผลประโยชน์ส่วนรวม มีความทันสมัย และพร้อมที่จะปรับตัวให้ทันต่อการเปลี่ยนแปลงของโลกอยู่ตลอดเวลา โดยเฉพาะอย่างยิ่ง การนำนวัตกรรม เทคโนโลยีข้อมูลขนาดใหญ่ ระบบการทำงานที่เป็นดิจิทัลเข้ามาประยุกต์ใช้อย่างคุ้มค่า และปฏิบัติงานเทียบได้กับมาตรฐานสากล รวมทั้ง มีลักษณะเปิดกว้าง เชื่อมโยงถึงกันและเปิดโอกาสให้ทุกภาคส่วนเข้ามามีส่วนร่วมเพื่อตอบสนองความต้องการของประชาชนได้อย่างสะดวก รวดเร็ว และโปร่งใส โดยทุกภาคส่วนในสังคมต้องร่วมกันปลูกฝังค่านิยม ความซื่อสัตย์สุจริต ความมัธยัสถ์ และสร้างจิตสำนึกในการปฏิเสธไม่ยอมรับการทุจริตประพฤติมิชอบอย่างสิ้นเชิง นอกจากนี้ กฎหมายต้องมีความชัดเจน มีเพียงเท่าที่จำเป็น มีความทันสมัย มีความเป็นสากล มีประสิทธิภาพ และนำไปสู่การลดความเหลื่อมล้ำและเอื้อต่อการพัฒนา โดยกระบวนการยุติธรรมมีการบริหารที่มีประสิทธิภาพ เป็นธรรม ไม่เลือกปฏิบัติ และการอำนวยความสะดวกตามหลักนิติธรรม ประกอบด้วย 8 ประเด็น ได้แก่

- 1) ภาครัฐที่ยึดประชาชนเป็นศูนย์กลาง ตอบสนองความต้องการ และให้บริการอย่างสะดวก รวดเร็ว โปร่งใส
- 2) ภาครัฐบริหารงานแบบบูรณาการ โดยมียุทธศาสตร์ชาติเป็นเป้าหมายและเชื่อมโยงการพัฒนาในทุกระดับ ทุกประเด็น ทุกภารกิจ และทุกพื้นที่
- 3) ภาครัฐมีขนาดเล็กลง เหมาะสมกับภารกิจ ส่งเสริมให้ประชาชนและทุกภาคส่วนมีส่วนร่วมในการพัฒนาประเทศ
- 4) ภาครัฐมีความทันสมัย
- 5) บุคลากรภาครัฐเป็นคนดีและเก่ง ยึดหลักคุณธรรม จริยธรรม มีจิตสำนึกมีความสามารถสูง มุ่งมั่นและเป็นมืออาชีพ

- 6) ภาครัฐมีความโปร่งใส ปลอดภัยและประพฤตินิยมชอบ
- 7) กฎหมายมีความสอดคล้องเหมาะสมกับบริบทต่างๆ และมีเท่าที่จำเป็น
- 8) กระบวนการยุติธรรมเคารพสิทธิมนุษยชนและปฏิบัติต่อประชาชนโดยเสมอภาค

แผนแม่บทภายใต้ยุทธศาสตร์ชาติ

1) ประเด็นความมั่นคง ประกอบด้วย การรักษาความสงบภายในประเทศ การป้องกันและแก้ไขปัญหาที่มีผลกระทบต่อความมั่นคง การพัฒนาศักยภาพของประเทศ การบูรณาการความร่วมมือด้านความมั่นคงกับอาเซียน และนานาชาติ รวมทั้งองค์กรภาครัฐและมิใช่ภาครัฐ และการพัฒนากลไกการบริหารจัดการความมั่นคงแบบองค์รวม

2) ประเด็นการต่างประเทศ ประกอบด้วย ความร่วมมือด้านความมั่นคงระหว่างประเทศ ความร่วมมือด้านเศรษฐกิจและความร่วมมือเพื่อการพัฒนาระหว่างประเทศ การพัฒนาที่สอดคล้องกับมาตรฐานสากล และพันธกรณีระหว่างประเทศ การส่งเสริมสถานะและบทบาทของประเทศไทยในประชาคมโลก และการต่างประเทศมีเอกภาพและบูรณาการ

3) ประเด็นการเกษตร ประกอบด้วย เกษตรอัตลักษณ์พื้นถิ่น เกษตรปลอดภัย เกษตรชีวภาพ เกษตรแปรรูปเกษตรอัจฉริยะ และระบบนิเวศการเกษตร

4) ประเด็นอุตสาหกรรมและบริการแห่งอนาคต ประกอบด้วย อุตสาหกรรมชีวภาพ อุตสาหกรรมและบริการทางการแพทย์ครบวงจร อุตสาหกรรมและบริการดิจิทัล ข้อมูล และปัญญาประดิษฐ์ อุตสาหกรรมต่อเนื่องจากการพัฒนาระบบคมนาคม อุตสาหกรรมความมั่นคงของประเทศ และการพัฒนาระบบนิเวศอุตสาหกรรมและบริการแห่งอนาคต

6) ประเด็นพื้นที่และเมืองน่าอยู่อัจฉริยะ ประกอบด้วย การท่องเที่ยวเชิงสร้างสรรค์และวัฒนธรรม การท่องเที่ยวเชิงธุรกิจ การท่องเที่ยวเชิงสุขภาพ ความงาม และแพทย์แผนไทย การท่องเที่ยวสำราญทางน้ำ การท่องเที่ยวเชื่อมโยงภูมิภาค และการพัฒนาระบบนิเวศการท่องเที่ยว

7) ประเด็นโครงสร้างพื้นฐาน ระบบโลจิสติกส์ และดิจิทัล ประกอบด้วย การพัฒนาเมืองน่าอยู่อัจฉริยะ และการพัฒนาพื้นที่เมือง ชนบท เกษตรกรรมและอุตสาหกรรมเชิงนิเวศ ที่มีการบริหารจัดการตามแผนผังภูมินิเวศอย่างยั่งยืน

8) ประเด็นผู้ประกอบการและวิสาหกิจขนาดกลางและขนาดย่อมยุคใหม่ ประกอบด้วย การสร้างความเข้มแข็งผู้ประกอบการอัจฉริยะ การสร้างโอกาสเข้าถึงบริการทางการเงิน การสร้างโอกาสเข้าถึงตลาด และการสร้างระบบนิเวศที่เอื้อต่อการดำเนินธุรกิจของผู้ประกอบการและวิสาหกิจขนาดกลางและขนาดย่อมยุคใหม่

9) ประเด็นเขตเศรษฐกิจพิเศษ ประกอบด้วย การพัฒนาเขตพัฒนาพิเศษภาคตะวันออก การพัฒนาเขตพื้นที่ระเบียงเศรษฐกิจภาคใต้ และการพัฒนาเขตเศรษฐกิจพิเศษชายแดน

10) ประเด็นการปรับเปลี่ยนค่านิยม และวัฒนธรรม ประกอบด้วย การปลูกฝังคุณธรรม จริยธรรม ค่านิยม และการเสริมสร้างจิตสาธารณะและการเป็นพลเมืองที่ดี การสร้างค่านิยมและวัฒนธรรมที่พึงประสงค์จากภาคธุรกิจ และการใช้สื่อและสื่อสารมวลชนในการปลูกฝังค่านิยมและวัฒนธรรมของคนในสังคม

11) ประเด็นศักยภาพคนตลอดช่วงชีวิต ประกอบด้วย การสร้างสภาพแวดล้อมที่เอื้อต่อการพัฒนาและเสริมสร้างศักยภาพมนุษย์ การพัฒนาเด็กตั้งแต่ช่วงการตั้งครรภ์จนถึงปฐมวัย การพัฒนาช่วงวัยเรียน/วัยรุ่น การพัฒนาและยกระดับศักยภาพวัยแรงงาน และการส่งเสริมศักยภาพวัยผู้สูงอายุ

12) ประเด็นการพัฒนาการเรียนรู้ ประกอบด้วย การปฏิรูปกระบวนการเรียนรู้ที่ตอบสนองต่อการเปลี่ยนแปลงในศตวรรษที่ 21 และการตระหนักถึงพหุปัญญาของมนุษย์ที่หลากหลาย

13) ประเด็นการเสริมสร้างให้คนไทยมีสุขภาวะที่ดี ประกอบด้วย การสร้างความรอบรู้ด้านสุขภาวะ และการป้องกันและควบคุมปัจจัยเสี่ยงที่คุกคามสุขภาวะ การใช้ชุมชนเป็นฐานในการสร้างสภาพแวดล้อมที่เอื้อต่อการมีสุขภาวะที่ดี การพัฒนาระบบบริการสุขภาพที่ทันสมัยสนับสนุนการสร้างสุขภาวะที่ดี การกระจายบริการ

สาธารณสุขอย่างทั่วถึงและมีคุณภาพ และการพัฒนาและสร้างระบบรับมือปรับตัวต่อโรคอุบัติใหม่และอุบัติซ้ำที่เกิดจากการเปลี่ยนแปลงภูมิอากาศ

14) ประเด็นศักยภาพการกีฬา ประกอบด้วย การส่งเสริมการออกกำลังกาย และกีฬาขั้นพื้นฐานให้กลายเป็นวิถีชีวิตและการส่งเสริมให้ประชาชน มีส่วนร่วมในกิจกรรมออกกำลังกาย กีฬาและนันทนาการ การส่งเสริมการกีฬาเพื่อพัฒนาสู่ระดับอาชีพ และบุคลากรด้านกีฬาและนันทนาการ

15) ประเด็นพลังทางสังคม ประกอบด้วย การเสริมสร้างทุนทางสังคม และการรองรับสังคมสูงวัยเชิงรุก

16) ประเด็นเศรษฐกิจฐานราก ประกอบด้วย การยกระดับศักยภาพการเป็นผู้ประกอบการธุรกิจ และการสร้างสภาพแวดล้อมและกลไกที่ส่งเสริมการพัฒนาเศรษฐกิจฐานราก

17) ประเด็นความเสมอภาคและหลักประกันทางสังคม ประกอบด้วย การคุ้มครองทางสังคมขั้นพื้นฐานและหลักประกันทางเศรษฐกิจ สังคม และสุขภาพ และมาตรการแบบเจาะจงกลุ่มเป้าหมายเพื่อแก้ปัญหาเฉพาะกลุ่ม

18) ประเด็นการเติบโตอย่างยั่งยืน ประกอบด้วย การสร้างการเติบโตอย่างยั่งยืนบนสังคมเศรษฐกิจสีเขียว การสร้างการเติบโตอย่างยั่งยืนบนสังคมเศรษฐกิจภาคทะเล การสร้างการเติบโตอย่างยั่งยืนบนสังคมที่เป็นมิตรต่อสภาพภูมิอากาศ การจัดการมลพิษที่มีผลกระทบต่อสิ่งแวดล้อม และสารเคมีในภาคเกษตรทั้งระบบให้เป็นไปตามมาตรฐานสากลและค่ามาตรฐานสากล และการยกระดับกระบวนการเพื่อกำหนดอนาคตประเทศ

19) การบริหารจัดการน้ำทั้งระบบ ประกอบด้วย การพัฒนาการจัดการน้ำเชิงลุ่มน้ำทั้งระบบเพื่อเพิ่มความมั่นคงด้านน้ำของประเทศ เพิ่มผลิตภาพของน้ำทั้งระบบในการใช้น้ำอย่างประหยัด รู้คุณค่า และสร้างมูลค่าเพิ่มจากการใช้น้ำให้ทัดเทียมกับระดับสากล และการอนุรักษ์และฟื้นฟูแม่น้ำลำคลองและแหล่งน้ำธรรมชาติทั่วประเทศ

20) ประเด็นการบริการประชาชนและประสิทธิภาพภาครัฐ ประกอบด้วย การพัฒนาบริการประชาชน การปรับสมดุลภาครัฐ การพัฒนาระบบบริหารงานภาครัฐ และการสร้างและพัฒนาบุคลากรภาครัฐ

21) ประเด็นการต่อต้านการทุจริตและประพฤติมิชอบ ประกอบด้วย การป้องกันการทุจริตและประพฤติมิชอบ และการปราบปรามการทุจริต

22) ประเด็นกฎหมายและกระบวนการยุติธรรม ประกอบด้วย การพัฒนากฎหมาย และการพัฒนากระบวนการยุติธรรม

23) ประเด็นการวิจัยและพัฒนานวัตกรรม ประกอบด้วย การวิจัยและพัฒนานวัตกรรมด้านเศรษฐกิจ การวิจัยและพัฒนานวัตกรรมด้านสังคม การวิจัยและพัฒนานวัตกรรมด้านสิ่งแวดล้อม การวิจัยและพัฒนานวัตกรรมด้านองค์ความรู้พื้นฐาน และด้านปัจจัยสนับสนุนในการวิจัยและพัฒนานวัตกรรม

แผนแม่บทเฉพาะกิจภายใต้ยุทธศาสตร์ชาติอันเป็นผลมาจากสถานการณ์โควิด-19

พ.ศ. 2564 – 2565

มีเป้าหมายสำคัญ คือ “คนสามารถยังชีพอยู่ได้ มีงานทำ กลุ่มเปราะบางได้รับการดูแลอย่างทั่วถึง สร้างอาชีพและกระจายรายได้สู่ท้องถิ่น เศรษฐกิจประเทศฟื้นตัวเข้าสู่ภาวะปกติ และมีการวางรากฐานเพื่อรองรับการปรับโครงสร้างเศรษฐกิจใหม่” โดยได้ระบุประเด็นการพัฒนา 4 ประการ ที่ควรให้ความสำคัญเป็นพิเศษในระยะ 2 ปีข้างหน้า เพื่อเสริมสร้างศักยภาพในการฟื้นฟูและขับเคลื่อนประเทศให้สามารถ “ล้มแล้ว ลุกไว หรือ Resilience” โดย 4 ประเด็นการพัฒนา ประกอบด้วย

1. การเสริมสร้างความเข้มแข็งของเศรษฐกิจฐานรากภายในประเทศ (Local Economy)

1) การส่งเสริมการจ้างงาน

2) การช่วยเหลือและพัฒนาศักยภาพวิสาหกิจขนาดกลาง และขนาดย่อม (SMEs)

3) การกระจายความเจริญทางเศรษฐกิจไปยังหัวเมืองหลักในภูมิภาคและเมืองรอง

2. การยกระดับขีดความสามารถของประเทศเพื่อรองรับการเจริญเติบโตอย่างยั่งยืนในระยะยาว (Future Growth)

- 1) การส่งเสริมอุตสาหกรรมและบริการทางการแพทย์ครบวงจร
- 2) การส่งเสริมการท่องเที่ยวเชิงสร้างสรรค์และเน้นคุณภาพ
- 3) การยกระดับภาคการเกษตรสู่เกษตรมูลค่าสูง
- 4) การส่งเสริมอุตสาหกรรมอาหาร
- 5) การปรับอุตสาหกรรมยานยนต์ไปสู่อุตสาหกรรมยานยนต์สมัยใหม่

3. การพัฒนาศักยภาพและคุณภาพชีวิตของคนให้เป็นกำลังหลักในการขับเคลื่อนการพัฒนาประเทศ (Human Capital)

- 1) การพัฒนาทักษะแรงงานและการเรียนรู้
- 2) การขยายและพัฒนาระบบหลักประกันทางสังคม
- 3) การเสริมสร้างความมั่นคงทางสุขภาพ

4. การปรับปรุงและพัฒนาปัจจัยพื้นฐานเพื่อส่งเสริมการฟื้นฟูและพัฒนาประเทศ (Enabling Factors)

- 1) การพัฒนาโครงสร้างพื้นฐานเพื่อรองรับการปรับโครงสร้างเศรษฐกิจใหม่
- 2) การปรับปรุงกฎหมายและส่งเสริมภาครัฐดิจิทัล
- 3) การพัฒนาองค์ความรู้และนวัตกรรม
- 4) การเสริมสร้างความมั่นคงและการบริหารจัดการความเสี่ยง
- 5) การส่งเสริมการมีส่วนร่วมของเครือข่ายและภาคีการพัฒนา

แผนการปฏิรูปประเทศ

1. ด้านสื่อสารมวลชน เทคโนโลยีสารสนเทศ มีเป้าประสงค์เพื่อมุ่งเน้นการสร้างดุลยภาพระหว่างเสรีภาพในการทำหน้าที่ของสื่อบนความรับผิดชอบต่อสังคมกับการกำกับที่มีความชอบธรรม และการใช้พื้นที่ดิจิทัลเพื่อการสื่อสารอย่างมีจรรยาบรรณ ดำรงรักษาเสรีภาพของการแสดงออก การรับรู้ของประชาชนด้วยความเชื่อว่าเสรีภาพของการสื่อสาร คือ เสรีภาพของประชาชนตามแนวทางของประชาธิปไตย และมุ่งเน้นให้สื่อเป็นโรงเรียนของสังคม ในการให้ความรู้แก่ประชาชน ปลุกฝังวัฒนธรรมของชาติ และปลุกฝังทัศนคติที่ดี

2. ด้านสังคม มีเป้าประสงค์เพื่อแก้ไขปัญหาความยากจนและความเหลื่อมล้ำในสังคม การคุ้มครองกลุ่มเปราะบางในสังคม ตลอดจนการสร้างความเป็นธรรมในการเข้าถึงทรัพยากรและแหล่งทุนของประชาชน

3. ด้านพลังงาน มีเป้าประสงค์เพื่อให้กิจการพลังงานมีการแข่งขันอย่างเป็นธรรมมากขึ้น ภายใต้กลไกตลาดที่เหมาะสม หน่วยงานภาครัฐมีการใช้พลังงานอย่างรับผิดชอบ ประหยัด คุ่มค่า และมีประสิทธิภาพ ตลอดจนมีการใช้พลังงานสะอาดที่เป็นมิตรกับสิ่งแวดล้อม รวมทั้ง มีการเผยแพร่สื่อสารข้อมูลการวิเคราะห์ด้านพลังงาน เพื่อสนับสนุนการวางแผนและเตรียมความพร้อมระบบโครงสร้างพื้นฐานของประเทศ และสนับสนุนการเติบโตของพลังงานทางเลือก และสร้างความรู้ความเข้าใจที่ถูกต้องแก่ประชาชนอย่างต่อเนื่อง

4. ด้านการป้องกันและปราบปรามการทุจริตและประพฤติมิชอบ มีเป้าประสงค์เพื่อแก้ปัญหาการทุจริตและประพฤติมิชอบ ให้มีการส่งเสริมสนับสนุน และให้ความรู้แก่ประชาชนเกี่ยวกับการทุจริตประพฤติมิชอบ และให้มีมาตรการควบคุม กำกับ ติดตาม การบริหารจัดการของหน่วยงานภาครัฐและภาคเอกชน โดยเฉพาะการปฏิบัติหน้าที่ด้วยความซื่อสัตย์สุจริตของบุคลากรใช้ดุลยพินิจโดยสุจริต ภายใต้กรอบธรรมาภิบาลและการกำกับกิจการที่ได้อย่างแท้จริง รวมถึงการเปิดเผยข้อมูลข่าวสารภาครัฐให้ประชาชนสามารถเข้าถึงและตรวจสอบได้ และสนับสนุนแนวร่วมปฏิบัติของภาคเอกชนในการต่อต้านการทุจริตเพื่อขจัดปัญหาการทุจริตที่เกี่ยวข้องกับการติดต่อกับหน่วยงานภาครัฐ

5. ด้านการศึกษา มีเป้าประสงค์เพื่อยกระดับคุณภาพของการจัดการศึกษาลดความเหลื่อมล้ำทางการศึกษา มุ่งความเป็นเลิศและสร้างขีดความสามารถในการแข่งขันของประเทศ และปรับปรุงระบบการศึกษาให้มี

ประสิทธิภาพในการใช้ทรัพยากร เพิ่มความคล่องตัวในการรองรับความหลากหลายของการจัดการศึกษา และสร้างเสริมธรรมภิบาล ซึ่งการศึกษาที่จะได้รับการปฏิรูปจะครอบคลุมถึงการเรียนรู้ตลอดชีวิต มีได้จำกัด เฉพาะการจัดการศึกษาเพื่อคุณวุฒิตามระดับเท่านั้น

6. ด้านวัฒนธรรม กีฬา แรงงาน และการพัฒนาทรัพยากรมนุษย์ มีเป้าประสงค์เพื่อให้ประชาชนมีคุณธรรม จริยธรรม เพิ่มมูลค่าทางเศรษฐกิจฐานวัฒนธรรม ประชาชนออกกำลังกายและเล่นกีฬาอย่างสม่ำเสมอ รวมถึงมีความรอบรู้ด้านสุขภาพเพื่อพัฒนาสุขภาพให้แข็งแรง และเป็นฐานในการพัฒนากีฬาชาติ และกำลังคนของประเทศที่มีทักษะที่เอื้อต่อการสร้างผลิตภาพแรงงานและคุณภาพชีวิตที่ดี

นโยบายหลักของรัฐบาล

1. การปกป้องและเชิดชูสถาบันพระมหากษัตริย์
2. การสร้างความมั่นคงและความปลอดภัยของประเทศ และความสงบสุขของประเทศ
3. การทำนุบำรุงศาสนา ศิลปะและวัฒนธรรม
4. การสร้างบทบาทของไทยในเวทีโลก
5. การพัฒนาเศรษฐกิจและความสามารถในการแข่งขันของไทย
6. การพัฒนาพื้นที่เศรษฐกิจและการกระจายความเจริญสู่ภูมิภาค
7. การพัฒนาสร้างความเข้มแข็งจากฐานราก
8. การปฏิรูปกระบวนการเรียนรู้และการพัฒนาศักยภาพของคนไทยทุกช่วงวัย
9. การพัฒนาระบบสาธารณสุขและหลักประกันทางสังคม
10. การฟื้นฟูทรัพยากรธรรมชาติและการรักษาสิ่งแวดล้อมเพื่อสร้างการเติบโตอย่างยั่งยืน
11. การปฏิรูปการบริหารจัดการภาครัฐ
12. การป้องกันและปราบปรามการทุจริตและประพฤติมิชอบ และกระบวนการยุติธรรม

สำนักงานพระพุทธศาสนาแห่งชาติ

วิสัยทัศน์ : “องค์กรขับเคลื่อนกิจการพระพุทธศาสนาสู่ความมั่นคง สังคมดำรงศีลธรรม นำสันติสุขอย่างยั่งยืน”

พันธกิจ :

- 1) เสริมสร้างให้สถาบันและกิจการทางพระพุทธศาสนามีความมั่นคงยั่งยืน
- 2) สนับสนุนส่งเสริมและจัดการศึกษาสงฆ์และการเผยแผ่พระพุทธศาสนาเพื่อพัฒนาให้มีความรู้

คู่คุณธรรม

3) จัดการศึกษาสงฆ์เพื่อผลิตและพัฒนาศาสนทายาทที่เปี่ยมปัญญาพุทธธรรมเผยแผ่ทำนุบำรุงพระพุทธศาสนาให้เจริญงอกงามและร่วมสร้างสังคมพุทธธรรมที่มีความเข้มแข็ง

4) ดำเนินการให้พุทธมณฑลเป็นศูนย์กลางทางพระพุทธศาสนาโลก

5) พัฒนาการดูแลรักษาและจัดการศาสนสมบัติให้เป็นประโยชน์ต่อพระพุทธศาสนาและสังคม

ยุทธศาสตร์ : “BUDDHA”

- | | |
|-------------------------------|---|
| 1) B Buddhist Education | พัฒนาระบบการศึกษาสงฆ์ |
| 2) U Understanding | ปลูกฝังความเข้าใจเกี่ยวกับพระพุทธศาสนาให้แก่สังคม |
| 3) D Distinguished Center | เพิ่มศักยภาพพุทธมณฑลในการเป็นศูนย์กลางพระพุทธศาสนาโลก |
| 4) D Distinctive Organization | พัฒนาสู่องค์กรที่โดดเด่น |
| 5) H Help | ส่งเสริมงานสาธารณสงเคราะห์ |
| 6) A Asset | เพิ่มความคุ้มค่าให้แก่สาธารณูปการ |

- ค่านิยม :**
- ส่งเสริมพุทธธรรมนำชีวิต มุ่งผลสัมฤทธิ์ของงาน มีจิตบริการที่ดี ประสานสามัคคีในองค์กร
 - ส่งเสริมพุทธธรรมนำชีวิต หมายถึง การสนับสนุน ส่งเสริมการนำหลักธรรมทางพระพุทธศาสนา มาประยุกต์ใช้ในชีวิตประจำวันอย่างมีความสุข ชุมชนเข้มแข็ง ก่อให้เกิดสังคมคุณธรรม
 - มุ่งผลสัมฤทธิ์ของงาน หมายถึง ปฏิบัติหน้าที่อย่างมีประสิทธิภาพ ประสิทธิผล ดำเนินงานให้แล้วเสร็จตามวัตถุประสงค์และใช้ทรัพยากรอย่างคุ้มค่า
 - มีจิตบริการที่ดี หมายถึง เข้าใจความต้องการของผู้รับบริการอย่างถูกต้องและรวดเร็ว ให้บริการ และช่วยเหลือผู้รับบริการด้วยความยิ้มแย้มแจ่มใส และกระตือรือร้นต่อการตอบสนองความต้องการของผู้รับบริการ
 - ประสานสามัคคีในองค์กร หมายถึง เคารพผู้ร่วมงาน ช่วยเหลือเกื้อกูลกันไม่แบ่งพรรคแบ่งพวก และเสียสละเพื่อประโยชน์ส่วนรวม

แผนพัฒนากลุ่มจังหวัดภาคเหนือตอนบน 2 (กลุ่มล้านนา)

วิสัยทัศน์ (VISION) : ประตูก้าวสู่สากล โดดเด่นวัฒนธรรมล้านนา ดิน น้ำ ป่าสมบูรณ์ ประชาชนอยู่ดีมีสุข

พันธกิจ (Mission) :

1. ส่งเสริมพัฒนาเศรษฐกิจ การค้า การลงทุน การท่องเที่ยว และโลจิสติกส์เชื่อมโยงสู่สากลให้มีการขยายตัวเพิ่มขึ้น
2. ส่งเสริมพัฒนาการและสร้างความเข้มแข็งให้ภาคเกษตร อุตสาหกรรม เพื่อเพิ่มมูลค่า
3. พัฒนาและส่งเสริมการท่องเที่ยวเชิงอนุรักษ์ วัฒนธรรม อารยธรรมแห่งล้านนาตะวันออก ดำรงไว้ซึ่งศิลปวัฒนธรรม และวิถีชีวิตที่เป็นเอกลักษณ์และเป็นอัตลักษณ์และสุขภาพ
4. อนุรักษ์ พัฒนา และส่งเสริมการบริหารจัดการทรัพยากรธรรมชาติและสิ่งแวดล้อมให้มีความสมบูรณ์ ดำรงฐานทรัพยากรธรรมชาติและจัดการสิ่งแวดล้อมที่ดี

ประเด็นยุทธศาสตร์ (Strategic Issue)

1. ยุทธศาสตร์ที่ 1 พัฒนาการค้า การลงทุน และโลจิสติกส์เชื่อมโยงสู่สากล
2. ยุทธศาสตร์ที่ 2 การสร้างความเข้มแข็งให้ภาคเกษตร อุตสาหกรรมเพื่อเพิ่มมูลค่า
3. ยุทธศาสตร์ที่ 3 พัฒนาและส่งเสริมการท่องเที่ยวเชิงอนุรักษ์ วัฒนธรรมและสุขภาพ
4. ยุทธศาสตร์ที่ 4 ดำรงฐานทรัพยากรธรรมชาติที่อุดมสมบูรณ์และการจัดการสิ่งแวดล้อมที่ดี

แผนพัฒนาจังหวัดพะเยา

วิสัยทัศน์ (VISION) : “แหล่งผลิตเกษตรปลอดภัย สังคมเข้มแข็งภายใต้การเป็นประชาคมอาเซียน”

พันธกิจ (MISSION) :

1. พัฒนาผลผลิตเกษตรปลอดภัย ในพื้นที่เป้าหมายเดิมและขยายในพื้นที่เป้าหมายใหม่ เพื่อการส่งออก
2. เพิ่มขีดความสามารถในการแข่งขัน สร้างความสัมพันธ์กับประเทศเพื่อนบ้าน และขยายมูลค่าการค้าชายแดน
3. ส่งเสริมพัฒนาการเป็นเมืองท่องเที่ยวเชิงอนุรักษ์ เรียนรู้วิถีชุมชนในแนวทางเศรษฐกิจสร้างสรรค์
4. ส่งเสริมให้ประชาชนตระหนักถึงอัตลักษณ์และมีคุณภาพชีวิตที่ดี มีความมั่นคง ชุมชนเข้มแข็งและอยู่ร่วมกันอย่างมีความสุข ภายใต้ปรัชญาเศรษฐกิจพอเพียง เพิ่มทักษะและสมรรถนะของการอยู่ร่วมกันในสังคมพหุวัฒนธรรม
5. ส่งเสริมการจัดการทรัพยากรธรรมชาติและคุณภาพสิ่งแวดล้อมแบบมีส่วนร่วม
6. ส่งเสริมความมั่นคงภายในและตามแนวชายแดน

ประเด็นยุทธศาสตร์ (Strategic Issue)

- ประเด็นยุทธศาสตร์ที่ 1 : ส่งเสริมการเกษตรปลอดภัย และการค้า การลงทุน เพื่อเพิ่มขีดความสามารถในการแข่งขัน
- ประเด็นยุทธศาสตร์ที่ 2 : ส่งเสริม และพัฒนาการท่องเที่ยวเชิงอนุรักษ์ เรียนรู้วิถีชุมชนในแนวทางเศรษฐกิจสร้างสรรค์
- ประเด็นยุทธศาสตร์ที่ 3 : พัฒนาโครงสร้างพื้นฐาน
- ประเด็นยุทธศาสตร์ที่ 4 : สร้างคุณค่าและพัฒนาคุณภาพชีวิตของประชาชน
- ประเด็นยุทธศาสตร์ที่ 5 : พัฒนาและอนุรักษ์ทรัพยากรธรรมชาติและสิ่งแวดล้อมอย่างยั่งยืน
- ประเด็นยุทธศาสตร์ที่ 6 : ส่งเสริมความมั่นคงภายในและตามแนวชายแดน

แผนยุทธศาสตร์ พ.ศ. 2565 สำนักงานพระพุทธศาสนาจังหวัดพะเยา

วิสัยทัศน์ : สำนักงานพระพุทธศาสนาจังหวัดพะเยา เป็นองค์กรหลักในการขับเคลื่อนงานพระพุทธศาสนา ให้มีความมั่นคงยั่งยืนและสังคมมีความสุขด้วยหลักพุทธธรรม

- พันธกิจ :**
1. ให้การอุปถัมภ์และคุ้มครองพระพุทธศาสนาให้มีความเจริญมั่นคง
 2. ส่งเสริม ดูแลรักษา ทำนุบำรุง และจัดการศาสนสมบัติให้เป็นประโยชน์ต่อพระพุทธศาสนา และสังคม
 3. ส่งเสริมสนับสนุนการศึกษาสงฆ์ การเผยแผ่พระพุทธศาสนา และการพัฒนาบุคลากรทางพระพุทธศาสนาให้มีคุณภาพ
 4. ส่งเสริมสนับสนุนให้วัดเป็นศูนย์กลางการเรียนรู้ แหล่งภูมิปัญญา และการจัดกิจกรรมทางพระพุทธศาสนาไปสู่สังคมแห่งความสุขด้วยหลักพุทธธรรม
 5. พัฒนาความรู้คู่คุณธรรมและบริหารจัดการองค์กรให้มีประสิทธิภาพเป็นมืออาชีพ

- ยุทธศาสตร์ :**
1. อุปถัมภ์และคุ้มครองพระพุทธศาสนาอย่างเป็นระบบให้มีความเจริญมั่นคง
 2. พัฒนาและทำนุบำรุงรักษาพระพุทธศาสนาให้เข้มแข็งสอดคล้องกับบริบทของสังคมไทย
 3. ส่งเสริม สนับสนุนการเผยแผ่พระพุทธศาสนา และสร้างเครือข่ายการมีส่วนร่วมในสังคมเพื่อสืบสานพระพุทธศาสนา
 4. พัฒนาศักยภาพการบริหารจัดการองค์กร

คุณธรรมจริยธรรมสำหรับข้าราชการ

สำนักงานพระพุทธศาสนาจังหวัดพะเยา เป็นสังคมหนึ่งที่ต้องการบุคคลที่มีคุณธรรมจริยธรรม สังคมใดที่ประกอบด้วยบุคคลที่มีคุณธรรมจริยธรรม ซึ่งมีใช้มีเพียงพฤติกรรมยึดกรอบกฎหมายอย่างเดียว สังคมนั้นจะมีแต่ความสุข สงบ ร่มเย็น นอกจากนี้การใช้หลักคุณธรรมจริยธรรมและการปฏิบัติงานตามหลักธรรมาภิบาลยังเป็นองค์ประกอบหนึ่งที่จะสร้างศรัทธา สร้างแรงจูงใจ ให้เกิดความสมัคสมานสามัคคี ร่วมมือกันปฏิบัติงาน เพื่อมุ่งไปสู่เป้าหมายที่ตั้งไว้ร่วมกัน ในการปฏิบัติงานและการบริหารงานทุกระดับให้ได้ผลดีและมีประสิทธิภาพสูง ประกอบด้วยหลักธรรม 4 ประการคือ

1. หลักการครองตน

หลักธรรม : การเป็นผู้มีบุคลิกภาพที่ดี คือ ผู้มีสุขภาพกายและสุขภาพจิตที่ดี มีสัจปุริสธรรม คือ คุณธรรมสำหรับคนดี และกัลยาณมิตรธรรมคือผู้มีคุณธรรมของมิตรที่ดี

2. หลักการครองคน

หลักธรรม : พรหมวิหารธรรมและสังคหัตถุธรรม

3. หลักการครองงาน

หลักธรรม : อริยสัจ 4 และอิทธิบาทธรรม

4. หลักธรรมาภิบาล

หลักธรรมาภิบาล มี 6 ประการ คือ คุณธรรมของนักปกครองนักบริหารที่ดี (Good Governance)

1. หลักนิติธรรม คือ การปฏิบัติงานต้องยึดหลักระเบียบ กฎหมาย ข้อบังคับ ด้วยความเสมอภาคกัน ไม่เห็นแก่พวกพ้องญาติมิตร
2. หลักคุณธรรม คือ การปฏิบัติที่ถูกต้อง ซื่อสัตย์ สุจริต
3. หลักความโปร่งใส คือ การปฏิบัติโดยเปิดเผย ชี้แจงได้ ตรวจสอบได้ ตั้งอยู่บนเหตุและผล มีคำตอบและไม่ปิดบัง
4. หลักการมีส่วนร่วม คือ เปิดโอกาสให้ทุกฝ่ายที่เกี่ยวข้อง รับทราบข้อมูล ร่วมคิด ร่วมตัดสินใจ ร่วมปฏิบัติและร่วมรับผลประโยชน์
5. หลักความรับผิดชอบ คือ ความรับผิดชอบต่อผลการปฏิบัติที่เกิดขึ้น ไม่ว่าจะผิดพลาดบกพร่องใดๆ ไม่ปิดการะรับผิดชอบให้ผู้อื่น
6. หลักความคุ้มค่า คือ การทำงานให้เกิดประโยชน์สูงสุด รู้จักคุณค่าของทรัพยากร

จริยธรรมเจ้าหน้าที่ของรัฐประจำจังหวัดพะเยา

1. จะต้องจงรักภักดีและสำนึกในพระมหากรุณาธิคุณของสถาบันพระมหากษัตริย์
2. จะต้องยึดมั่นในการปกครองระบอบประชาธิปไตยอันมีพระมหากษัตริย์ทรงเป็นประมุข
3. จะต้องเคารพและปฏิบัติตามรัฐธรรมนูญแห่งราชอาณาจักรไทย พุทธศักราช 2560 และกฎหมายโดยเคร่งครัด
4. จะต้องยึดมั่นในจริยธรรมและยืนหยัดกระทำในสิ่งที่ถูกต้องและเป็นธรรม
5. จะต้องมีความซื่อสัตย์ดีและความรับผิดชอบต่อหน้าที่ เสียสละ ปฏิบัติหน้าที่ด้วยความรวดเร็ว โปร่งใส และสามารถตรวจสอบได้
6. จะต้องแยกเรื่องส่วนตัวออกจากตำแหน่งหน้าที่ และยึดถือประโยชน์ส่วนรวมเหนือกว่าประโยชน์ส่วนตัว
7. จะต้องละเว้นจากการแสวงประโยชน์โดยมิชอบโดยอาศัยตำแหน่งหน้าที่ และไม่กระทำการอันเป็นการขัดกันระหว่างประโยชน์ส่วนตัวและประโยชน์ส่วนรวม
8. จะต้องปฏิบัติหน้าที่ด้วยความเที่ยงธรรม เป็นกลางทางการเมือง ให้บริการแก่ประชาชนโดยมีอัธยาศัยที่ดี และไม่เลือกปฏิบัติโดยไม่เป็นธรรม
9. จะต้องปฏิบัติตามกฎหมายว่าด้วยข้อมูลข่าวสารของทางราชการ พุทธศักราช 2540 และพระราชบัญญัติการอำนวยความสะดวกในการพิจารณาอนุญาตของทางราชการ พุทธศักราช 2558 อย่างเคร่งครัดและรวดเร็วไม่ถ่วงเวลาให้เนิ่นช้า ใช้ข้อมูลข่าวสารที่ได้จากการดำเนินงานเพื่อการในหน้าที่ให้ข้อมูลแก่ประชาชนอย่างครบถ้วน ถูกต้อง ทันการณ์ และไม่บิดเบือนข้อเท็จจริง
10. จะต้องมุ่งผลสัมฤทธิ์ของงาน รักษาคุณภาพ และมาตรฐานแห่งวิชาชีพโดยเคร่งครัด
11. จะต้องเป็นแบบอย่างที่ดีในการดำรงตน รักษาชื่อเสียง และภาพลักษณ์ของราชการโดยรวม

Strategy Map ของสำนักงานพระพุทธศาสนาจังหวัดพะเยา

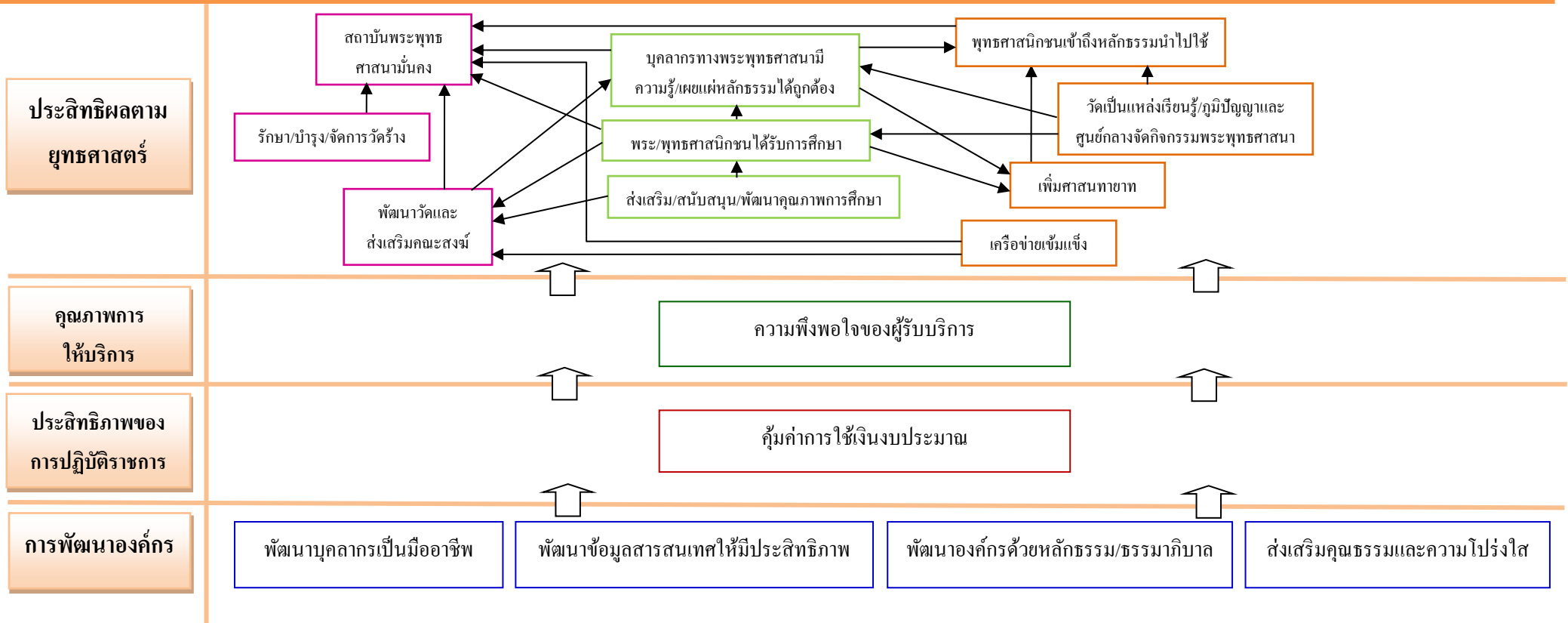
วิสัยทัศน์ : สำนักงานพระพุทธศาสนาจังหวัดพะเยา เป็นองค์กรหลักในการขับเคลื่อนงานพระพุทธศาสนา ให้มีความมั่นคงยั่งยืนและสังคมมีความสุขด้วยหลักพุทธธรรม

1. อุปถัมภ์และคุ้มครองพระพุทธศาสนา
 อย่างเป็นระบบให้มีความเจริญมั่นคง

2. พัฒนาและทำนุบำรุงรักษาพระพุทธศาสนา
 ให้เข้มแข็งสอดคล้องกับบริบทของสังคมไทย

3. ส่งเสริม สนับสนุนการเผยแผ่พระพุทธศาสนา และสร้างเครือข่าย
 การมีส่วนร่วมในสังคมเพื่อสืบสานพระพุทธศาสนา

4. พัฒนาศักยภาพ การบริหาร
 จัดการองค์กร



การประเมินผลการปฏิบัติราชการตามคำรับรองการปฏิบัติราชการ ประจำปีงบประมาณ พ.ศ. 2565
ของสำนักงานพระพุทธศาสนาจังหวัดพะเยา

มิติการประเมิน : ความสำเร็จในการบรรลุเป้าหมายตัวชี้วัดตามภารกิจหลัก ของกระทรวง/หน่วยงาน หรืองานตามที่ความรับผิดชอบหลัก (Function Base)		เป้าหมาย
ตัวชี้วัดที่ 1	ประชากรอายุ 13 ปีขึ้นไปที่มีการปฏิบัติตามหลักคำสอนทางศาสนา	จัดเก็บข้อมูลแบบสอบถามได้ครบ 100 %
ตัวชี้วัดที่ 3	ความสำเร็จของการรายงานทางการเงินของวัด 3.1 ร้อยละของวัดที่มีข้อมูลรายงานบัญชีรายรับ - รายจ่าย	478 วัด
ตัวชี้วัดที่ 4	ร้อยละของเรื่องร้องเรียนทางพระพุทธศาสนาที่ได้รับการจัดการจนได้ข้อยุติ	ดำเนินการจัดการเรื่องร้องเรียนจนได้ข้อยุติ 100 %

บทที่ 3

งบประมาณ และแผนงาน/โครงการ

สำนักงานพระพุทธศาสนาจังหวัดพะเยา เป็นหน่วยงานภูมิภาค สังกัดสำนักงานพระพุทธศาสนาแห่งชาติ รับผิดชอบการดำเนินงานตามนโยบายของรัฐบาล สำนักงานพระพุทธศาสนาแห่งชาติ และนโยบายของจังหวัดพะเยา ภายใต้กรอบแห่งกฎหมายที่เกี่ยวข้อง โดยได้กำหนดกิจกรรม โครงการและแผนงาน เพื่อดำเนินงาน ในปีงบประมาณ พ.ศ. 2565 ดังนี้

สรุปงบประมาณรายจ่ายประจำปีงบประมาณ พ.ศ. 2565

ลำดับที่	รายการ	จำนวนรายการ/ กิจกรรม/โครงการ	งบประมาณ
1.	งบสำนักงานพระพุทธศาสนาแห่งชาติ		
1.1	งบดำเนินงาน		
	ค่าตอบแทน ใช้สอย และวัสดุ	13	483,110
	ค่าสาธารณูปโภค	1	92,530
1.2	งบเงินอุดหนุน		
	ผลผลิตที่ 1 การทำนุบำรุงส่งเสริมพระพุทธศาสนา	7	19,610,539
	ผลผลิตที่ 2 การเผยแผ่	8	1,575,500
	ผลผลิตที่ 3 การศึกษา	14	35,001,426
	ผลผลิตที่ 4 การบริหารจัดการ	-	-
2.	งบพัฒนาจังหวัดพะเยา		
	งบดำเนินงาน		
	ผลผลิตที่ 1 การทำนุบำรุงส่งเสริมพระพุทธศาสนา	-	-
	ผลผลิตที่ 2 การเผยแผ่	4	1,173,080
	รวม	47	57,936,185

1. สำนักงานพระพุทธศาสนาแห่งชาติ

1.1 งบดำเนินงาน

ผลผลิตที่ 4 ด้านบริหารจัดการ	เงินงบประมาณ	หมายเหตุ
1.1 งบดำเนินงาน		
1) ค่าตอบแทน	10,760	
ค่าตอบแทนทำการนอกเวลาราชการ	10,760	
2) ค่าใช้สอย	57,170	
ค่าเบี้ยเลี้ยง ที่พัก และพาหนะ	46,660	
ค่าบำรุงรักษาเครื่องปรับอากาศ	3,520	
ค่าซ่อมแซมครุภัณฑ์	3,520	
ค่าใช้จ่ายในการจัดทำรายงานผลการดำเนินการประจำปี	3,470	
3) ค่าวัสดุ	105,920	
ค่าวัสดุสำนักงาน	33,790	
ค่าวัสดุน้ำมันเชื้อเพลิงและหล่อลื่น	61,400	
ค่าวัสดุโฆษณาและเผยแพร่	3,710	
ค่าวัสดุคอมพิวเตอร์	7,020	
4) ค่าสาธารณูปโภค	92,530	
5) ค่าจ้างเหมาถ่ายเอกสาร	21,140	
6) ค่าจ้างทำความสะอาด/รักษาความปลอดภัย/พนักงาน ขับรถยนต์	288,120	
รวมทั้งสิ้น	575,640	

1.2 งบเงินอุดหนุน : กิจกรรม/โครงการ/แผนงาน

แผนงาน/โครงการ	กิจกรรม/แนวทางการดำเนินงาน	เป้าหมาย/ผลสัมฤทธิ์	เงินงบประมาณ		ผู้รับผิดชอบ	
			2565	แหล่งเงิน		
ผลผลิตที่ 1 : ด้านการดำเนินงานบำรุงส่งเสริมพระพุทธศาสนา						
1	โครงการบูรณปฏิสังขรณ์พระอารามหลวง	พิจารณาจัดสรรเงินอุดหนุนบูรณและปฏิสังขรณ์พระอารามหลวง	วัดพระอารามหลวงได้รับเงินอุดหนุนในการบูรณปฏิสังขรณ์	-	พศ.	สุรินทร์
2	โครงการบูรณปฏิสังขรณ์วัดและการพัฒนาวัด	พิจารณาจัดสรรเงินอุดหนุนบูรณและปฏิสังขรณ์วัดทั่วไป	วัดได้รับเงินอุดหนุนบูรณปฏิสังขรณ์วัด (6 วัด)	6,382,400	พศ.	สุรินทร์
3	โครงการส่งเสริมการบริหารและการปกครองคณะสงฆ์	ส่งเสริมการบริหารและการปกครองคณะสงฆ์ จำนวน 9 อำเภอ	จัดสรรเงินอุดหนุนสำหรับการบริหารและการปกครองคณะสงฆ์ จำนวน 9 อำเภอ	211,839	พศ.	พัชรี
4	โครงการอุปถัมภ์นิตยภัตพระสังฆาธิการพระสมณศักดิ์ และพระเปรียญ	เสนอขอเงินนิตยภัตให้แก่พระสังฆาธิการพระสมณศักดิ์ และพระเปรียญ	พระสังฆาธิการ พระสมณศักดิ์ และพระเปรียญ ได้รับเงินนิตยภัต	12,438,400	พศ.	พัชรี
5	การจัดทำทะเบียนพระที่ได้รับเงินนิตยภัต	จัดทำทะเบียนพระสังฆาธิการที่ได้รับนิตยภัต	ข้อมูลทะเบียนพระที่ได้รับนิตยภัตในจังหวัดพะเยา	-	พศจ.พะเยา	พัชรี
6	การจัดทำข้อมูลวัดที่มีรายงานทางการเงินตามมาตรฐานที่กำหนด	รวบรวมข้อมูลรายงานทางการเงินของวัด	วัดจัดทำรายงานทางการเงินได้ถูกต้อง	-	พศจ.พะเยา	พัชรี
7	การตรวจตราคณะสงฆ์และตรวจตราพระสงฆ์ที่มีอาการไม่สมควรแก่สมณวิสัยและส่งเสริมการปฏิบัติงานของพระวินยาศิการ	จัดสรรเงินอุดหนุนงบประมาณในการตรวจตรางานของพระวินยาศิการ	การพัฒนาศักยภาพการปฏิบัติงานของพระวินยาศิการ	377,000	พศ.	สมชาย
8	การจัดทำฐานข้อมูลศาสนสมบัติของวัด	จัดทำฐานข้อมูลศาสนสมบัติวัด	ฐานข้อมูลศาสนสมบัติวัด	-	พศจ.พะเยา	สมชาย
9	การขอใช้ที่ดินของทางราชการเพื่อสร้างวัด	เสนอขอใช้ที่ดินของทางราชการเพื่อสร้างวัดให้แก่ที่พัทสงฆ์	ที่พัทสงฆ์ได้รับอนุญาตให้ใช้ที่ดินเพื่อสร้างวัด	-	พศ.	สุรินทร์
10	โครงการเสนอขอรับพระราชทานวิสุงคามสีมา	เสนอขอรับพระราชทานวิสุงคามสีมาให้แก่วัด	วัดได้รับพระราชทานวิสุงคามสีมา	-	พศ.	สุรินทร์

แผนงาน/โครงการ	กิจกรรม/แนวทางการดำเนินงาน	เป้าหมาย/ผลสัมฤทธิ์	เงินงบประมาณ		ผู้รับผิดชอบ	
			2565	แหล่งเงิน		
ผลผลิตที่ 1 : ด้านการดำเนินงานบำรุงส่งเสริมพระพุทธศาสนา						
11	การเสนอขออนุญาตสร้างวัด/ตั้งวัด	เสนอขออนุญาตสร้างวัด/ตั้งวัดให้แก่ที่พัทลุง	วัดได้รับอนุญาตและประกาศให้สร้างวัด/ ตั้งวัด	-	พศ.	สุรินทร์
12	การเสนอขอยกวัดร้างขึ้นเป็นวัดมีพระสงฆ์	กิจกรรมเสนอขอยกวัดร้างขึ้นเป็นวัดมีพระสงฆ์	วัดร้างได้รับการยกฐานะขึ้นเป็นวัดมี พระสงฆ์	-	พศ.	สุรินทร์
13	การรังวัด สอบเขต ระวังชี้แนวเขตที่ดินวัด	นำชี้รังวัด/sobเขต/ระวังชี้แนวเขตที่ดินวัดร่วมกับ เจ้าหน้าที่ที่ดิน	วัดมีแนวเขตที่ชัดเจน	-	พศ.	สุรินทร์
14	การรังวัด สอบเขต ระวังชี้แนวเขตที่ดินวัดร้าง	นำชี้รังวัด/sobเขต/ระวังชี้แนวเขตที่ดินวัดร้างร่วมกับ เจ้าหน้าที่ที่ดิน	วัดร้างมีแนวเขตที่ชัดเจน	-	พศ.	สมชาย
15	การขออนุญาตออกโฉนดที่ดินวัด	ดำเนินการขออนุญาตออกโฉนดที่ดินวัด	โฉนดที่ดินวัด	-	พศ.	สุรินทร์
16	การขออนุญาตออกโฉนดที่ดินวัดร้าง	ดำเนินการขออนุญาตออกโฉนดที่ดินวัดร้าง	โฉนดที่ดินวัดร้าง	-	พศ.	สมชาย
17	การเร่งรัดติดตามจัดเก็บค่าเช่าที่ดินวัดร้าง	ติดตามผู้เช่าและจัดเก็บค่าเช่าที่ดินวัดร้าง	ลดจำนวนหนี้ค้างชำระ/รับชำระค่าเช่าที่ดิน วัดร้าง	-	พศจ.พะเยา	สมชาย
18	การจัดการแก้ไขปัญหาและตอบสนองเรื่อง ร้องเรียนให้ได้ข้อยุติ	ดำเนินการแก้ไขปัญหา/ข้อร้องเรียนเกี่ยวกับวัดและ พระสงฆ์-สามเณร	เรื่องร้องเรียนได้รับการแก้ไขและยุติเรื่องได้	-	พศจ.พะเยา	สมชาย
19	โครงการส่งเสริมการดำเนินงานสำนัก ปฏิบัติธรรม	จัดสรรเงินอุดหนุนสมทบในการปรับปรุงสำนักปฏิบัติธรรม (สมทบการสร้างวัด)	การก่อสร้าง ปรับปรุง ซ่อมแซมอาคาร เสนาสนะหรือปรับปรุงภูมิทัศน์ของสำนัก ปฏิบัติธรรม	-	พศ.	วุฒิพงษ์
20	การจัดสร้างอาคารปฏิบัติธรรม	จัดสรรเงินอุดหนุนสมทบให้สำนักปฏิบัติธรรมประจำ จังหวัด	สำนักปฏิบัติธรรมที่มีการบริหารจัดการ ที่มีมาตรฐานตามเกณฑ์และจัดกิจกรรม เป็นไปตามระเบียบมหาเถรสมาคม	16,900	พศ.	วุฒิพงษ์
21	การคัดเลือกอุทยานการศึกษาในวัด วัดพัฒนา ตัวอย่าง และวัดพัฒนาตัวอย่างที่มีผลงานดีเด่น	การพิจารณาคัดเลือกอุทยานการศึกษาในวัด วัดพัฒนา ตัวอย่าง และวัดพัฒนาตัวอย่างที่มีผลงานดีเด่น	มีวัดที่ผ่านเกณฑ์การพิจารณาอุทยาน การศึกษาในวัด วัดพัฒนาตัวอย่าง และวัด พัฒนาตัวอย่างที่มีผลงานดีเด่น	150,000	พศ.	สุรินทร์

แผนงาน/โครงการ	กิจกรรม/แนวทางการดำเนินงาน	เป้าหมาย/ผลสัมฤทธิ์	เงินงบประมาณ		ผู้รับผิดชอบ	
			2565	แหล่งเงิน		
ผลผลิตที่ 1 : ด้านการดำเนินงานบำรุงส่งเสริมพระพุทธศาสนา						
22	การสนับสนุนวัดที่พัฒนากิจผู้ติดเชื้อไวรัสโคโรนา 2019	จัดสรรเงินอุดหนุนให้กับวัดที่พัฒนากิจผู้ติดเชื้อไวรัสโคโรนา 2019	วัดได้รับจัดสรรงบประมาณเพื่อสนับสนุนค่าใช้จ่ายพัฒนากิจผู้ติดเชื้อไวรัสโคโรนา 2019	34,000	พศ.	สุรินทร์
23	การจัดทำแผนปฏิบัติราชการสำนักงานพระพุทธศาสนาจังหวัดพะเยา ประจำปีงบประมาณ พ.ศ. 2565	จัดทำแผนปฏิบัติราชการสำนักงานพระพุทธศาสนาจังหวัดพะเยา ประจำปีงบประมาณ พ.ศ. 2565	กำหนดทิศทาง/แนวทางในการปฏิบัติงานของสำนักงานพระพุทธศาสนาจังหวัดพะเยา	-	พศจ.พะเยา	ดวงนภา
24	การจัดทำแผนยุทธศาสตร์ สำนักงานพระพุทธศาสนาจังหวัดพะเยา	จัดทำแผนยุทธศาสตร์ สำนักงานพระพุทธศาสนาจังหวัดพะเยา	สำนักงานพระพุทธศาสนาจังหวัดพะเยามีกรอบในการขับเคลื่อนองค์กรให้เกิดผลในการปฏิบัติงาน	-	พศจ.พะเยา	ดวงนภา
25	การจัดทำรายงานตามนโยบายของรัฐบาล	จัดทำรายงานผลการดำเนินงานกิจกรรม/โครงการตามนโยบายรัฐบาล	สรุปผลการดำเนินกิจกรรม/โครงการตามนโยบายรัฐบาล	-	พศจ.พะเยา	ดวงนภา
26	การรายงานสรุปผลการดำเนินงานตามแผนปฏิบัติราชการ ประจำปีงบประมาณ พ.ศ. 2564	จัดทำรายงานสรุปผลการดำเนินงานตามแผนปฏิบัติราชการ ประจำปีงบประมาณ พ.ศ. 2564	รายงานสรุปผลการดำเนินงานตามแผนปฏิบัติราชการ ประจำปีงบประมาณ พ.ศ. 2564	-	พศจ.พะเยา	ดวงนภา
27	รายงานการกำกับติดตามการดำเนินงาน ประจำปีงบประมาณ พ.ศ. 2564	สรุปผลการกำกับติดตามการดำเนินงาน ประจำปีงบประมาณ พ.ศ. 2564 รอบ 6 เดือน 9 เดือน 12 เดือน	สำนักงานพระพุทธศาสนาจังหวัดพะเยามีการกำกับติดตามการดำเนินงาน ประจำปีงบประมาณ พ.ศ. 2564	-	พศจ.พะเยา	ดวงนภา
รวม				19,610,539		

แผนงาน/โครงการ	กิจกรรม/แนวทางการดำเนินงาน	เป้าหมาย/ผลสัมฤทธิ์	เงินงบประมาณ		ผู้รับผิดชอบ	
			2565	แหล่งเงิน		
ผลผลิตที่ 2 : ด้านการเผยแผ่						
28	โครงการพัฒนาบุคลากรด้านการเผยแผ่พระพุทธศาสนาจังหวัดพะเยา	จัดอบรมให้ความรู้แก่บุคลากรทางพระพุทธศาสนา	บุคลากรทางพระพุทธศาสนาได้รับการพัฒนาความรู้	-	พศจ.พะเยา	วุฒิพงษ์
29	โครงการถวายความรู้แก่พระวินยาศิการ	จัดอบรมพัฒนาความรู้แก่พระวินยาศิการ	พระวินยาศิการได้รับการพัฒนาความรู้	-	พศจ.พะเยา	สุรินทร์ วุฒิพงษ์
30	โครงการส่งเสริมการดำเนินงานของพระธรรมทูตและบุคลากรเผยแผ่พระพุทธศาสนา	- การตรวจสอบข้อมูลพระธรรมทูต	พระธรรมทูตฝ่ายบริหารและฝ่ายปฏิบัติการได้รับการสนับสนุนการดำเนินงาน	328,500	พศ.	วุฒิพงษ์
		- จัดสรรเงินอุดหนุนพระธรรมทูต	พระบ้นทิตเผยแผ่ได้รับการสนับสนุนงบประมาณในการปฏิบัติงานเผยแผ่พระพุทธศาสนา	-	พศ.	วุฒิพงษ์
		จัดสรรเงินอุดหนุนพระปริยัตินเทศก์	พระปริยัตินเทศก์ได้รับการสนับสนุนการดำเนินงาน	-	พศ.	สุรเชษฐ์
		- การตรวจสอบข้อมูลพระจริยานเทศก์	พระจริยานเทศก์ได้รับการสนับสนุนการดำเนินงาน	24,000	พศ.	สุรเชษฐ์
31	การจัดทำข้อมูลสารสนเทศการเผยแผ่พระพุทธศาสนา	จัดทำข้อมูลสารสนเทศการเผยแผ่พระพุทธศาสนา	สำนักงานพระพุทธศาสนาจังหวัดมีข้อมูลบุคลากรทางด้านการเผยแผ่	-	พศจ.พะเยา	วุฒิพงษ์
32	โครงการสร้างความปรองดองโดยใช้หลักธรรมทางพระพุทธศาสนาหมู่บ้านรักษาศีล 5	- การคัดเลือกหมู่บ้านรักษาศีล 5 ระดับอำเภอ	เพื่อขับเคลื่อนงานร่วมกับคณะสงฆ์หน่วยงานราชการ และประชาชนในการดำเนินการสร้างความปรองดองสมานฉันท์	150,000	พศ.	วุฒิพงษ์
- การคัดเลือกหมู่บ้านรักษาศีล 5 ต้นแบบ ระดับจังหวัด						
33	โครงการจัดกิจกรรมวันสำคัญทางพระพุทธศาสนา	การปฏิบัติธรรมเนื่องในวันสำคัญทางพระพุทธศาสนา วันมาฆบูชา วันวิสาขบูชา และวันอาสาฬหบูชา	พุทธศาสนิกชนเข้าร่วมปฏิบัติธรรมวันสำคัญทางพระพุทธศาสนา	690,000	พศ.	วุฒิพงษ์
34	โครงการการดำเนินงานหน่วยเผยแผ่พระพุทธศาสนา (อ.ป.ต.)	จัดสรรเงินอุดหนุนหน่วยอบรมประชาชนประจำตำบล	หน่วยอบรมประชาชนประจำตำบลได้รับการสนับสนุนตามแผนเผยแผ่พระพุทธศาสนา	165,000	พศ.	วุฒิพงษ์

แผนงาน/โครงการ	กิจกรรม/แนวทางการดำเนินงาน	เป้าหมาย/ผลสัมฤทธิ์	เงินงบประมาณ		ผู้รับผิดชอบ	
			2565	แหล่งเงิน		
ผลผลิตที่ 2 : ด้านการเผยแผ่						
35	โครงการเจริญพระพุทธมนต์ถวายพระพรชัยมงคลพระบาทสมเด็จพระเจ้าอยู่หัวฯ และพระบรมศานุวงศ์	โครงการสวดมนต์ข้ามปี วิถีไทย วิถีพุทธ เพื่อความเป็นสิริมงคล เนื่องในโอกาสวันขึ้นปีใหม่ พุทธศักราช 2565	การสวดมนต์เนื่องในโอกาสวันขึ้นปีใหม่ และเพื่อความเป็นสิริมงคลแก่ชีวิต ครอบครัว สังคม	22,000	พศ.	วุฒิพงษ์
36	โครงการส่งเสริมการจัดกิจกรรมเผยแผ่พระพุทธศาสนาของศูนย์การเผยแผ่พระพุทธศาสนาจังหวัดพะเยา	การประชุมคณะกรรมการเผยแผ่พระพุทธศาสนาจังหวัดพะเยา การพัฒนาศักยภาพพระสงฆ์การระดับ เจ้าอาวาสและรักษาการเจ้าอาวาส	ส่งเสริมการจัดกิจกรรมเผยแผ่พระพุทธศาสนาด้านการเผยแผ่พระพุทธศาสนาประจำจังหวัด	96,000	พศ.	วุฒิพงษ์
37	โครงการหนึ่งใจให้ธรรมะ	จัดกิจกรรมเผยแผ่หลักธรรมคำสอน	อบรมปฏิบัติธรรมสำหรับเด็ก เยาวชน นักเรียน และนักศึกษา	-	พศ.	วุฒิพงษ์
38	โครงการอบรมปฏิบัติธรรมครอบครัวอบอุ่น ประจำปีงบประมาณ 2565	จัดอบรมปฏิบัติธรรมครอบครัวอบอุ่นด้วยพระธรรม	อบรมปฏิบัติธรรมสำหรับเด็ก เยาวชน นักเรียน และนักศึกษา	-	พศ.	วุฒิพงษ์
39	กิจกรรมจัดทำทะเบียนข้อมูลพระสงฆ์และชาวต่างชาติที่เข้ามาศึกษาหลักธรรม	จัดทำทะเบียนข้อมูลพระสงฆ์และชาวต่างชาติที่เข้ามาศึกษาหลักธรรม	สำนักงานพระพุทธศาสนาจังหวัดพะเยา มีทะเบียนข้อมูลพระสงฆ์และชาวต่างชาติที่เข้ามาศึกษาหลักธรรม	-	พศจ.พะเยา	สุรินทร์
40	วัดกลางใจชุมชน โครงการวัด ประชา รัฐ สร้างสุขด้วยกิจกรรม 5 ส	จัดกิจกรรมในวัดกลางใจชุมชน โครงการวัด ประชา รัฐ สร้างสุขด้วยกิจกรรม 5 ส	มีพุทธศาสนิกชนเข้าร่วมกิจกรรมทุกวันเสาร์	100,000	พศ.	วุฒิพงษ์
41	โครงการเจริญพระพุทธมนต์เฉลิมพระเกียรติแด่สมเด็จพระเจ้าอยู่หัว มหาวชิราลงกรณ บดินทรเทพยวรางกูร และสมเด็จพระนางเจ้าสิริกิติ์ พระบรมราชินีนาถ ในรัชกาลที่ 9	จัดพิธีเจริญพระพุทธมนต์ถวายพระพรชัยมงคลแด่สมเด็จพระนางเจ้าสิริกิติ์ พระบรมราชินีนาถ พระบรมราชชนนีพันปีหลวง พระบาทสมเด็จพระวชิรเกล้าเจ้าอยู่หัว และสมเด็จพระนางเจ้าฯ พระบรมราชินี	ถวายพระพรชัยมงคลแด่สมเด็จพระนางเจ้าสิริกิติ์ พระบรมราชินีนาถ พระบรมราชชนนีพันปีหลวง พระบาทสมเด็จพระวชิรเกล้าเจ้าอยู่หัว และสมเด็จพระนางเจ้าฯ พระบรมราชินี	-	พศจ.พะเยา	สมชาย, สุรเชษฐ์, วุฒิพงษ์, สุรินทร์
42	การสนับสนุนงานรัฐพิธีและงานราชพิธี	นิมนต์พระสงฆ์ร่วมงานรัฐพิธีและงานราชพิธี - งานบวงสรวงพ่อขุนงำเมือง - งานวันเฉลิมพระชนมพรรษา ฯลฯ	การดำเนินงานเป็นไปด้วยความเรียบร้อย	-	พศจ.พะเยา	สมชาย, สุรเชษฐ์, วุฒิพงษ์, สุรินทร์
รวม				1,575,500		

แผนงาน/โครงการ	กิจกรรม/แนวทางการดำเนินงาน	เป้าหมาย/ผลสัมฤทธิ์	เงินงบประมาณ		ผู้รับผิดชอบ	
			2565	แหล่งเงิน		
ผลผลิตที่ 3 : ด้านการศึกษา						
43	การจัดการศึกษาโรงเรียนพระปริยัติธรรม แผนกสามัญศึกษา	จัดสรรเงินอุดหนุนสมทบการจัดการศึกษาโรงเรียน พระปริยัติธรรม แผนกสามัญศึกษา	โรงเรียนพระปริยัติธรรม ได้รับเงินอุดหนุน สมทบการจัดการศึกษาโรงเรียน พระปริยัติธรรม แผนกสามัญศึกษา จำนวน 9 โรงเรียน	12,526,236	พศ.	สุรเชษฐ์
		ค่าจัดการเรียนการสอน โรงเรียนพระปริยัติธรรม แผนกสามัญศึกษา	โรงเรียนพระปริยัติธรรม ได้รับเงินอุดหนุน ค่าจัดการเรียนการสอน โรงเรียน พระปริยัติธรรม แผนกสามัญศึกษา จำนวน 9 โรงเรียน	10,043,140	พศ.	สุรเชษฐ์
		ค่าหนังสือ โรงเรียนพระปริยัติธรรม แผนกสามัญศึกษา	โรงเรียนพระปริยัติธรรม ได้รับเงินอุดหนุน ค่าหนังสือ โรงเรียนพระปริยัติธรรม แผนกสามัญศึกษา จำนวน 9 โรงเรียน	742,005	พศ.	สุรเชษฐ์
		ค่าอุปกรณ์การเรียน โรงเรียนพระปริยัติธรรม แผนกสามัญศึกษา	โรงเรียนพระปริยัติธรรม ได้รับเงินอุดหนุน ค่าอุปกรณ์การเรียน โรงเรียน พระปริยัติธรรม แผนกสามัญศึกษา จำนวน 9 โรงเรียน	322,720	พศ.	สุรเชษฐ์
		ค่าเครื่องแบบนักเรียน โรงเรียนพระปริยัติธรรม แผนก สามัญศึกษา	โรงเรียนพระปริยัติธรรม ได้รับเงินอุดหนุน ค่าเครื่องแบบนักเรียน โรงเรียน พระปริยัติธรรม แผนกสามัญศึกษา จำนวน 9 โรงเรียน	1,261,400	พศ.	สุรเชษฐ์
		การนิเทศ ติดตาม กำกับคุณภาพเพื่อการประกันคุณภาพ การศึกษาของโรงเรียนพระปริยัติธรรม แผนกสามัญศึกษา	ให้คำแนะนำและแก้ไขปัญหา/อุปสรรค เพื่อพัฒนาคุณภาพการศึกษาเบื้องต้น	43,200	พศ.	สุรเชษฐ์
		กิจกรรมพัฒนาคุณภาพผู้เรียน	พัฒนาคุณภาพการศึกษาของโรงเรียน พระปริยัติธรรม แผนกสามัญศึกษา	672,350	พศ.	สุรเชษฐ์
		จัดสรรเงินอุดหนุน โครงการช่างสิบหมู่	โรงเรียนพระปริยัติธรรม แผนกสามัญศึกษา ได้รับการจัดสรรเงินงบประมาณ	754,410	พศ.	สุรเชษฐ์

แผนงาน/โครงการ	กิจกรรม/แนวทางการดำเนินงาน	เป้าหมาย/ผลสัมฤทธิ์	เงินงบประมาณ		ผู้รับผิดชอบ	
			2565	แหล่งเงิน		
ผลผลิตที่ 3 : ด้านการศึกษา						
43	การจัดการศึกษาโรงเรียนพระปริยัติธรรม แผนกสามัญศึกษา	จัดสรรเงินอุดหนุนโครงการจัดการศึกษาสำหรับเด็กและเยาวชนในถิ่นทุรกันดาร เพื่อสนองงานตามพระราชดำริ สมเด็จพระเทพรัตนราชสุดาฯ	โรงเรียนพระปริยัติธรรม แผนกสามัญศึกษา ได้รับเงินอุดหนุนตามโครงการจัดการศึกษาสำหรับเด็กและเยาวชนฯ	2,811,000	พศ.	สุรเชษฐ์
		จัดสรรเงินอุดหนุนส่งเสริมแหล่งเรียนรู้และห้องสมุดในโรงเรียน	โรงเรียนพระปริยัติธรรม แผนกสามัญศึกษา ได้รับเงินอุดหนุน ส่งเสริม แหล่งเรียนรู้ และห้องสมุดในโรงเรียน	85,000	พศ.	สุรเชษฐ์
		การผลิตสื่อเทคโนโลยีทางการศึกษาเพื่อประกอบการเรียนการสอนในโรงเรียนพระปริยัติธรรม แผนกสามัญศึกษา	มีสื่อเทคโนโลยีสารสนเทศทางการศึกษา เพื่อใช้ประกอบการเรียนการสอน	-	พศ.	สุรเชษฐ์
		จัดสรรเงินอุดหนุนทุนเฉลิมราชกุมารี	สามเณรที่ผ่านเกณฑ์การคัดเลือกได้รับทุนฯ	450,000	พศ.	สุรเชษฐ์
		จัดสรรเงินอุดหนุนสมทบปรับปรุงซ่อมแซมอาคารเรียนในโรงเรียนพระปริยัติธรรม แผนกสามัญศึกษา	โรงเรียนพระปริยัติธรรม แผนกสามัญศึกษา ได้รับการจัดสรรเงินซ่อมอาคารเรียน	940,000	พศ.	สุรเชษฐ์
44	การจัดสรรเงินอุดหนุนการศึกษาพระปริยัติธรรมแผนกธรรม - บาลี	จัดสรรเงินงบประมาณการศึกษาพระปริยัติธรรม แผนกธรรม - บาลี	โรงเรียนพระปริยัติธรรม ได้รับจัดสรรเงินงบประมาณการศึกษาพระปริยัติธรรม แผนกธรรม - บาลี	2,779,965	พศ.	สุรเชษฐ์
		การนิเทศติดตามประเมินผล	การนิเทศติดตามประเมินผลเพื่อการประกันคุณภาพ	-	พศ.	สุรเชษฐ์
45	การส่งเสริมการสอบธรรม สนามหลวง	ออกตรวจเยี่ยมสนามสอบธรรมสนามหลวง	เพิ่มประสิทธิภาพการจัดการสอบธรรมสนามหลวง และแก้ไขปัญหา/อุปสรรค	-	พศจ.พะเยา	สุรเชษฐ์
46	การให้ความช่วยเหลือบรรเทาค่าใช้จ่ายด้านการศึกษาในช่วงโควิด-19	จัดสรรเงินให้กับพระภิกษุ สามเณรนักเรียน	นักเรียนได้รับความช่วยเหลือบรรเทาภาระค่าใช้จ่ายด้านการศึกษาในช่วงการแพร่ระบาดของโรคโควิด-19	1,570,000	พศ.	สุรเชษฐ์
รวม				35,001,426		

แผนงาน/โครงการ	กิจกรรม/แนวทางการดำเนินงาน	เป้าหมาย/ผลสัมฤทธิ์	เงินงบประมาณ		ผู้รับผิดชอบ	
			2565	แหล่งเงิน		
ผลผลิตที่ 4 : ด้านการบริหารจัดการ						
47	การสำรวจความพึงพอใจของผู้รับบริการต่อการให้บริการของสำนักงานพระพุทธศาสนาจังหวัดพะเยา	สำรวจความคิดเห็นของผู้รับบริการในการให้บริการของสำนักงานพระพุทธศาสนาจังหวัดพะเยา	สรุปผลการสำรวจความพึงพอใจของผู้รับบริการ	-	พศจ.พะเยา	สมชาย
48	การเบิกจ่ายเงินงบประมาณ	เบิกจ่ายเงินงบประมาณ	เบิกจ่ายเงินงบประมาณได้ตามเป้าหมาย	-	พศจ.พะเยา	พัชรี
49	มาตรการลดการใช้พลังงานภาครัฐ	กำหนดมาตรการ แต่งตั้งผู้รับผิดชอบ รายงานข้อมูลดัชนีการใช้พลังงานบนเว็บไซต์กระทรวงพลังงาน	สำนักงานพระพุทธศาสนาจังหวัดพะเยา ลดการใช้พลังงานได้ตามเป้าหมาย	-	พศจ.พะเยา	พัชรี
50	การจัดวางระบบควบคุมภายใน	จัดวาง/พัฒนาระบบควบคุมภายใน	สำนักงานพระพุทธศาสนาจังหวัดพะเยา มีระบบควบคุมภายในที่มีประสิทธิภาพ	-	พศจ.พะเยา	สมชาย
51	โครงการพัฒนาบุคลากร	จัดกิจกรรมพัฒนาบุคลากรของหน่วยงาน	บุคลากรได้รับการพัฒนาสมรรถนะ	-	พศจ.พะเยา	วุฒิพงษ์
52	การพัฒนาปรับปรุงข้อมูลสารสนเทศ	พัฒนา/ปรับปรุงข้อมูลสารสนเทศ ด้านการเผยแผ่พระพุทธศาสนา, ITA, ข้อมูลตัวชี้วัด ฯลฯ	ข้อมูลสารสนเทศถูกต้อง เป็นปัจจุบัน	-	พศจ.พะเยา	วุฒิพงษ์
53	การปรับปรุง/พัฒนาเว็บไซต์สำนักงานพระพุทธศาสนาจังหวัดพะเยา	พัฒนาเว็บไซต์สำนักงานพระพุทธศาสนาจังหวัดพะเยา	เว็บไซต์มีข้อมูลที่ถูกต้องเป็นปัจจุบัน	-	พศจ.พะเยา	วุฒิพงษ์
54	การพัฒนาองค์กร	พัฒนาคุณภาพการบริหารจัดการองค์กร	องค์กรแห่งการเรียนรู้ มีคุณภาพ/บริหารจัดการตามหลักธรรมาภิบาล	-	พศจ.พะเยา	สมชาย
55	ITA:การประเมินคุณธรรมและความโปร่งใส	หน่วยงานเข้าร่วมการประเมินคุณธรรมและความโปร่งใส	สำนักงานพระพุทธศาสนาจังหวัดพะเยาผ่านเกณฑ์การประเมิน ITA	-	พศจ.พะเยา	ดวงภา
56	โครงการ 5 ส	พัฒนางานด้านธุรการ อำนวยความสะดวก ประสานงาน	องค์กรแห่งการเรียนรู้ มีคุณภาพ/บริหารจัดการตามหลักธรรมาภิบาล	-	พศจ.พะเยา	ปิยะพร
57	การจัดซื้อจัดจ้างและการบริหารพัสดุ	ดำเนินการจัดซื้อจัดจ้างและการบริหารพัสดุ	การจัดซื้อจัดจ้างและการบริหารพัสดุเป็นไปตามระเบียบ และกฎหมายที่เกี่ยวข้อง	-	พศจ.พะเยา	ปิยะพร, ดวงภา
58	การส่งเสริมและพัฒนาองค์กรคุณธรรม	ส่งเสริม พัฒนาองค์กรอย่างเป็นรูปธรรมเพื่อสร้างวัฒนธรรมองค์กรตามหลักธรรมาภิบาล และหลักพุทธธรรม	องค์กรคุณธรรมต้นแบบ	-	พศจ.พะเยา	ดวงภา
รวม				-		
รวมทั้งสิ้น				56,187,465		

2. งบประมาณจังหวัดพะเยา

แผนงาน/โครงการ	กิจกรรม/แนวทางการดำเนินงาน	เป้าหมาย/ผลสัมฤทธิ์	เงินงบประมาณ		ผู้รับผิดชอบ	
			2565	แหล่งเงิน		
ผลผลิตที่ 2 : ด้านการเผยแผ่						
1	ตักบาตรวันพุธ สืบทอดพระพุทธศาสนา	ตักบาตรทุกวันพุธ บริเวณลานอนุสาวรีย์พ่อขุนงำเมือง	ประชาชน และนักท่องเที่ยว ร่วมกันสืบทอดพระพุทธศาสนา	133,000	จังหวัดพะเยา	ดวงงภา
2	ชาวพะเยามีสุขด้วยหลักพุทธธรรม	นักเรียน นักศึกษา ข้าราชการ ประชาชนเข้าร่วมปฏิบัติธรรม จำนวน 200 คน	ประชาชนในจังหวัดพะเยาได้ดำเนินชีวิต โดยใช้หลักธรรมทางพระพุทธศาสนา เป็นเครื่องยึดเหนี่ยวจิตใจ และนำหลักธรรมไปปรับใช้อย่างเหมาะสม	295,000	จังหวัดพะเยา	วุฒิพงษ์
3	อบรมถวายความรู้พระสังฆาธิการระดับ เจ้าอาวาส, ผู้นำท้องที่ และไวยาวัจกรวัด	จัดอบรมถวายความรู้ให้กับเจ้าอาวาส, ผู้นำท้องที่ และไวยาวัจกรวัด จำนวน 1,450 รูป/คน	พระสังฆาธิการเข้าใจระเบียบ กฎหมาย ของการปฏิบัติงานได้อย่างถูกต้อง และนำไปปรับใช้ได้เหมาะสม	646,080	จังหวัดพะเยา	วุฒิพงษ์
4	อบรมเชิงปฏิบัติการเพื่อถวายความรู้ พระเลขานุการ เจ้าคณะตำบล, อำเภอ รองเจ้าคณะอำเภอ,จังหวัด และเจ้าคณะ จังหวัด	จัดอบรมถวายความรู้ให้กับ พระเลขานุการ จำนวน 108 รูป	พระเลขานุการเข้าใจระเบียบในการ ปฏิบัติงานได้อย่างถูกต้อง และนำไปปรับ ใช้ได้เหมาะสม	99,000	จังหวัดพะเยา	วุฒิพงษ์
รวมทั้งสิ้น				1,730,080		

เป้าประสงค์	กลยุทธ์	ตัวชี้วัด	แผนงาน/ โครงการ/ กิจกรรม	งบประมาณ ปี 2565	สถานที่ ดำเนินการ	ผู้รับ ผิดชอบ	ระยะเวลาดำเนินการ														
							ต.ค.	พ.ย.	ธ.ค.	ม.ค.	ก.พ.	มี.ค.	เม.ย.	พ.ค.	มิ.ย.	ก.ค.	ส.ค.	ก.ย.			
3. ส่งเสริม สนับสนุนการ พัฒนาคุณภาพ การศึกษาให้ได้ มาตรฐาน	3. ส่งเสริม สนับสนุน การพัฒนา คุณภาพ การศึกษา สถานศึกษา และบุคลากร ทางการศึกษา	10. ระดับ ความสำเร็จ ของโรงเรียน พระปริยัติธรรม แผนกสามัญศึกษา ที่มีคุณภาพและ มาตรฐาน	พัฒนาคุณภาพ ผู้เรียน	672,350	โรงเรียน พระปริยัติ- ธรรม แผนก สามัญศึกษา 9 โรงเรียน	สุรเชษฐ์															
			จัดสรรเงินอุดหนุน สมทบปรับปรุง ซ่อมแซมอาคาร เรียน ในโรงเรียน พระปริยัติธรรม แผนกสามัญศึกษา	940,600	โรงเรียน พระปริยัติ- ธรรม แผนก สามัญศึกษา	สุรเชษฐ์															
			การออกนิเทศ ติดตามกำกับ คุณภาพเพื่อการ ประกันคุณภาพ การศึกษา	43,200	โรงเรียน พระปริยัติ- ธรรม แผนก สามัญศึกษา 9 โรงเรียน	สุรเชษฐ์															
			ออกตรวจเยี่ยม สนามสอบธรรม สนามหลวง	-	สนามสอบ ธรรม สนามหลวง	สุรเชษฐ์															
			การจัดทำข้อมูล สารสนเทศทาง การศึกษา	-	พศจ.พะเยา	วุฒิพงษ์, สุรเชษฐ์															
			รวม				33,041,170														

เป้าประสงค์	กลยุทธ์	ตัวชี้วัด	แผนงาน/ โครงการ/ กิจกรรม	งบประมาณ ปี 2565	สถานที่ ดำเนินการ	ผู้รับ ผิดชอบ	ระยะเวลาดำเนินการ													
							ต.ค.	พ.ย.	ธ.ค.	ม.ค.	ก.พ.	มี.ค.	เม.ย.	พ.ค.	มิ.ย.	ก.ค.	ส.ค.	ก.ย.		
4. สร้างความ โปร่งใส เปิดเผย จัดระบบองค์กร ให้เป็นกลไกใน การขับเคลื่อน พระพุทธ- ศาสนาให้มั่นคง ยั่งยืน สังคมมี สุขด้วยหลัก พุทธธรรม	5. จัดการ บริหารองค์กร ด้วยหลักธรรม และหลัก ธรรมาภิบาล	22. ระดับความ สำเร็จของการ พัฒนาองค์กร	รายงานสรุปผล การดำเนินงาน ตามแผนปฏิบัติ ราชการ ประจำปี 2564	-	พศจ.พะเยา	ดวงนภา														
			โครงการ 5 ส	-	พศจ.พะเยา	ปิยะพร														
			การส่งเสริมและ พัฒนาองค์กร คุณธรรม	-	พศจ.พะเยา	ดวงนภา														
			การประเมิน คุณธรรมและ ความโปร่งใส (ITA)	-	พศจ.พะเยา	ดวงนภา														
			การจัดวางระบบ ควบคุมภายใน	-	พศจ.พะเยา	สมชาย														
รวม				-																
รวมทั้งสิ้น				50,609,709																

บทที่ 5

การติดตามประเมินผล และการรายงานผลการดำเนินงาน

ตามพระราชกฤษฎีกาว่าด้วยหลักเกณฑ์และวิธีการบริหารกิจการบ้านเมืองที่ดี พ.ศ. 2546 มาตรา 9 (3) กำหนดให้ส่วนราชการต้องจัดให้มีการติดตามและประเมินผลการปฏิบัติงานตามแผนปฏิบัติการตามหลักเกณฑ์และวิธีการที่ส่วนราชการกำหนดขึ้น ซึ่งต้องสอดคล้องกับมาตรฐานที่สำนักงาน ก.พ.ร. กำหนด และมาตรา 45 ระบุว่า นอกจากการจัดให้มีการประเมินผลตามมาตร 9 (3) แล้ว ให้ส่วนราชการจัดให้มี คณะผู้ประเมินอิสระดำเนินการประเมินผลการปฏิบัติราชการของส่วนราชการเกี่ยวกับผลสัมฤทธิ์ของภารกิจ คุณภาพการให้บริการ ความพึงพอใจของผู้รับบริการ ความคุ้มค่าในภารกิจ ทั้งนี้ ตามหลักเกณฑ์ วิธีการและ ระยะเวลาที่สำนักงาน ก.พ.ร.กำหนด

ในปีงบประมาณ พ.ศ. 2565 สำนักงานพระพุทธศาสนาจังหวัดพะเยาได้ดำเนินกิจกรรม/โครงการ/ แผนงานต่างๆ ตามภารกิจงานยุทธศาสตร์ ภารกิจงานประจำ และภารกิจงานพัฒนา เพื่อเป็นการวัดผล ความก้าวหน้าและประเมินผลว่าสามารถปฏิบัติงานให้เป็นไปตามพันธกิจ เป้าหมาย และวัตถุประสงค์ ที่กำหนดไว้หรือไม่ ตลอดจนสามารถแก้ไขปัญหาที่เกิดขึ้นและปรับแผนได้ทันต่อสถานการณ์ที่เปลี่ยนแปลงไป เพียงใด การบริหารจัดการทรัพยากรเป็นไปอย่างถูกต้องเพียงพอหรือไม่ ผู้อำนวยการสำนักงานพระพุทธ ศาสนาจังหวัดพะเยาจึงได้มีนโยบายให้ดำเนินการติดตามประเมินผลการปฏิบัติงาน และรายงานสรุปผลการ ดำเนินงานตามแผนปฏิบัติราชการขึ้น

การติดตามประเมินผลและรายงานผลการดำเนินงานตามแผนปฏิบัติราชการ เป็นกิจกรรมสำคัญที่มุ่ง รวบรวมและวิเคราะห์ข้อมูลทั้งในเชิงปริมาณและคุณภาพ รวมถึงผลสัมฤทธิ์ในการดำเนินกิจกรรม/โครงการ/ แผนงานที่ผ่านมา เพื่อให้ผู้รับผิดชอบการดำเนินงานโครงการหรือกิจกรรมต่างๆ ได้ทราบผลการปฏิบัติงาน และสามารถนำผลการประเมินมาปรับปรุงวิธีการดำเนินงานหรือปรับเปลี่ยนเป้าหมายของแผนงาน/โครงการ/ กิจกรรมต่างๆ ให้สอดคล้องกับทรัพยากรที่มีอยู่หรือสภาพแวดล้อมที่เปลี่ยนแปลงไปในการวางแผนปฏิบัติ ราชการปีต่อไป ผู้บริหารและผู้เกี่ยวข้องสามารถใช้ประโยชน์จากข้อมูลในการวิเคราะห์ กำกับ การบริหาร จัดการงบประมาณและทรัพยากรที่มีอยู่ได้อย่างถูกต้องและเพียงพอ อีกทั้งยังเป็นข้อมูลสำหรับผู้บริหาร เพื่อช่วยในการตัดสินใจบริหารงาน วินิจฉัย สั่งการ แก้ไขปัญหาและอุปสรรค ตลอดจนพัฒนากระบวนการ กำหนดนโยบาย วางแผนการดำเนินงานและระยะเวลาให้สอดคล้องกับแผนการเบิกจ่ายงบประมาณ อันจะ ก่อให้เกิดประสิทธิภาพและประสิทธิผลในการปฏิบัติงานและการพัฒนาองค์กร

นิยามศัพท์

การติดตาม หมายถึง กระบวนการในการติดตามความก้าวหน้าของการดำเนินงานเป็นระยะๆ ว่าเป็นไปตามแผนงานที่กำหนดไว้หรือไม่ และมีการรายงานปัญหาที่เกิดขึ้น

การประเมินผล หมายถึง กระบวนการในการใช้ดุลพินิจและค่านิยมในการพิจารณาตัดสินคุณค่า ความเหมาะสม ความคุ้มค่า หรือผลสัมฤทธิ์ของแผนงาน โครงการ กิจกรรม หรือสิ่งอื่นใด หลังจากที่ได้มีการ เปรียบเทียบผลที่วัดได้ โดยวิธีการใดๆ ก็ตาม กับเป้าหมายหรือวัตถุประสงค์หรือเกณฑ์ที่ได้กำหนดไว้

การติดตามและประเมินผล หมายถึง กระบวนการวัดและติดตามผลการปฏิบัติงานของแผนงาน หรือโครงการหรือกิจกรรมต่างๆ เป็นระยะๆ อย่างต่อเนื่องและสม่ำเสมอ เพื่อประเมินว่าสามารถปฏิบัติงาน ตามแผนงานหรือโครงการหรือกิจกรรมให้เป็นไปตามพันธกิจ เป้าหมายและวัตถุประสงค์ที่ตั้งไว้หรือไม่ โดยมิ การรายงานผลให้แก่ผู้ที่เกี่ยวข้อง

การรายงานผลการดำเนินงาน หมายถึง การถ่ายทอดความรู้ ความคิด และอื่นๆ ที่เกี่ยวกับผลการ ดำเนินงานของตนเองให้ผู้อื่นเข้าใจ

ระยะเวลาดำเนินการ

สำนักงานพระพุทธศาสนาจังหวัดพะเยา ได้กำหนดให้มีการติดตามประเมินผลการปฏิบัติงาน และรายงานผลการดำเนินงาน ในปีงบประมาณ พ.ศ. 2565 จำนวน 3 ครั้ง ดังนี้

1. ครั้งที่ 1 ติดตามและประเมินผลการดำเนินงาน รอบระยะเวลา 6 เดือน ตั้งแต่วันที่ 1 ตุลาคม 2564 ถึงวันที่ 31 มีนาคม 2565 รายงานผลภายในวันที่ 30 เมษายน 2565
2. ครั้งที่ 2 ติดตามและประเมินผลการดำเนินงาน รอบระยะเวลา 9 เดือน ตั้งแต่วันที่ 1 ตุลาคม 2564 ถึงวันที่ 30 มิถุนายน 2565 รายงานผลภายในวันที่ 31 กรกฎาคม 2565 และ
3. ครั้งที่ 3 ติดตามและประเมินผลการดำเนินงาน รอบระยะเวลา 12 เดือน ตั้งแต่วันที่ 1 ตุลาคม 2564 ถึงวันที่ 30 กันยายน 2565 รายงานภายในวันที่ 31 ตุลาคม 2565

โดยรายงานผลการประเมินด้วยตนเอง (Self Assessment Report) ตามแบบฟอร์มที่สำนักงานพระพุทธศาสนาจังหวัดพะเยากำหนด

กลไกการติดตามและการประเมินผล

ระบบและกลไกสำคัญที่ดำเนินการติดตามและประเมินผลแผนงาน โครงการ กิจกรรมตามแผนปฏิบัติราชการประจำปี นำไปใช้ในการกำกับ ปรับปรุง และพัฒนาการปฏิบัติงานของกลุ่มงานที่มีหน้าที่ความรับผิดชอบเกี่ยวกับภารกิจหลัก 1 กลุ่มงาน 4 ภารกิจหลัก คือ 1. ด้านการทํานุบำรุงส่งเสริมพระพุทธศาสนา 2. ด้านการเผยแผ่ 3. ด้านการศึกษา และ 4. ด้านการบริหารจัดการองค์การ

กลุ่มอํานวยการและกิจการพระพุทธศาสนา มีการติดตามและประเมินผลการปฏิบัติงานของเจ้าหน้าที่ผู้รับผิดชอบแผนงานหรือโครงการหรือกิจกรรม โดยการรายงานและสรุปผลการจัดโครงการหรือกิจกรรมตามแบบฟอร์มที่สำนักงานพระพุทธศาสนาจังหวัดกำหนด สำหรับระบบและกลไกการติดตามและประเมินผลแผนงานหรือโครงการหรือกิจกรรมตามแผนปฏิบัติราชการ ประจำปีงบประมาณ พ.ศ. 2565 คือ จัดให้มีการรับฟังความคิดเห็น แลกเปลี่ยนเรียนรู้ เสนอแนะแนวทางในการพัฒนางานเพื่อจัดทำแผนปฏิบัติราชการในปีถัดไป และเสนอต่อผู้อํานวยการสำนักงานพระพุทธศาสนาจังหวัดพะเยาพิจารณากำหนดมาตรการในการแก้ปัญหาและอุปสรรคต่างๆ ที่อาจเกิดขึ้น ในการดำเนินงานตามโครงการหรือกิจกรรม

วิธีการดำเนินงาน

1. จัดทำแบบติดตามประเมินผลการดำเนินการโครงการ/กิจกรรม ของสำนักงานพระพุทธศาสนาจังหวัดพะเยา
2. เจ้าหน้าที่ผู้รับผิดชอบแต่ละกิจกรรมหรือโครงการ กรอกข้อมูลรายละเอียดในแบบติดตามประเมินผล ดังนี้
 - 2.1 ข้อมูลผลการดำเนินงานตามแผนปฏิบัติราชการ รายกิจกรรม/โครงการ/แผนงาน ประจำปีงบประมาณ พ.ศ. 2565 จำแนกเป็น ภารกิจงานตามยุทธศาสตร์และภารกิจงานประจำ
 - 2.2 ข้อมูลเงินงบประมาณและผลการใช้จ่ายเงินงบประมาณโครงการ/กิจกรรม
 - 2.3 ข้อมูลผลสัมฤทธิ์ของงาน (Outputs และ Outcomes) ห้วงระยะเวลาการปฏิบัติงาน สาเหตุที่งานไม่บรรลุเป้าหมายตามที่กำหนดไว้ ปัญหา/อุปสรรค และแนวทางการพัฒนาปรับปรุงแล้วส่งแบบติดตามประเมินผลกลับมายังกลุ่มอํานวยการและกิจการพระพุทธศาสนา ตามเวลาที่กำหนดไว้
3. ดำเนินการวิเคราะห์ข้อมูลและสรุปผลการดำเนินงาน พร้อมทั้งปัญหาและอุปสรรค
4. รับฟังความคิดเห็น แลกเปลี่ยนเรียนรู้ และร่วมกันเสนอแนะแนวทางในการพัฒนางาน ปรับปรุงกระบวนการงาน บูรณาการแผนงาน โครงการ กิจกรรมให้มีประสิทธิภาพและประสิทธิผลมากยิ่งขึ้น
5. จัดทำรายงานผลการติดตามและประเมินผลแผนงาน/โครงการ/กิจกรรมที่ดำเนินงานตามแผนปฏิบัติการประจำปีเสนอต่อผู้อํานวยการสำนักงานพระพุทธศาสนาจังหวัดพะเยา

6. ผู้อำนวยการสำนักงานพระพุทธศาสนาจังหวัดพะเยาพิจารณากำหนดมาตรการในการแก้ปัญหาและอุปสรรคต่างๆ ที่อาจเกิดขึ้น ในการดำเนินงานตามโครงการหรือกิจกรรม และสร้างความเข้าใจให้บุคลากรได้รับทราบ

เครื่องมือที่ใช้ในการติดตามและประเมินผล

เครื่องมือในการติดตามและประเมินผล ประกอบด้วย การทดสอบและการวัด การสัมภาษณ์ การสังเกต และการสำรวจ

1. การทดสอบและการวัด (Tests & Measurements) วิธีการนี้จะทำการทดสอบและวัดผล เพื่อดูระดับการเปลี่ยนแปลง ซึ่งรวมถึงแบบทดสอบต่างๆ การประเมินการปฏิบัติงาน และแนวทางการวัดจะใช้เครื่องมือใดในการทดสอบและการวัด เช่น การทดสอบและการวัดโครงการก่อสร้างถนนคอนกรีตเสริมเหล็ก เป็นต้น

2. การสัมภาษณ์ (Interviews) อาจเป็นการสัมภาษณ์เดี่ยว หรือกลุ่มก็ได้ การสัมภาษณ์เป็นการยืนยันว่า ผู้มีส่วนเกี่ยวข้อง ผู้ได้รับผลกระทบมีความเกี่ยวข้องและได้รับผลกระทบในระดับใด โดยทั่วไปการสัมภาษณ์ถูกแบ่งออกเป็น 2 ประเภท คือ การสัมภาษณ์แบบเป็นทางการหรือกึ่งทางการ (formal or semi-formal interview) ซึ่งใช้แบบสัมภาษณ์แบบมีโครงสร้าง (structure interviews) ดำเนินการสัมภาษณ์ และการสัมภาษณ์แบบไม่เป็นทางการ (informal interview) ซึ่งคล้ายๆ กับการพูดสนทนาอย่างไม่เป็นพิธีรีตรอง ไม่เคร่งครัดในขั้นตอน และลำดับของข้อความ การดำเนินการสัมภาษณ์มักมีเพียง แนวทางการสัมภาษณ์กว้างๆ ที่เป็นสาระสำคัญที่ต้องการ

3. การสังเกต (Observations) คือ การเฝ้าดูสิ่งที่เกิดขึ้นอย่างเอาใจใส่และละเอียดถี่ถ้วนในการเก็บข้อมูลเพื่อติดตามและประเมินผลในเชิงคุณภาพนั้น การสังเกตจะกระทำควบคู่กับการจดบันทึก หรือบันทึกภาคสนาม การสนทนา และสัมภาษณ์ เพื่อให้ได้ข้อมูลที่รอบด้าน สามารถนำมาวิเคราะห์หาความหมายและอธิบายเชื่อมโยงความสัมพันธ์กับสิ่งต่างๆ

4. การสำรวจ (surveys) ในที่นี้หมายถึง การสำรวจเพื่อประเมินความคิดเห็นการรับรู้ ทัศนคติ ความพึงพอใจ

วิธีการคำนวณผลการปฏิบัติงาน

สำนักงานพระพุทธศาสนาจังหวัดพะเยาได้กำหนดวิธีการคำนวณผลการปฏิบัติงาน จำแนกได้เป็น 5 แบบ ตามแต่ละประเภทตัวชี้วัด ซึ่งจะต้องพิจารณาก่อนว่าตัวชี้วัดเป็นประเภทใดก่อน จึงจะใช้วิธีการตามแต่ละประเภทตัวชี้วัดนั้นๆ ดังนี้

1. การคำนวณผลการประเมินตัวชี้วัดผลสำเร็จ/ไม่สำเร็จ (Pass/Fail) เป็นการประเมินผลความสำเร็จจากผลการดำเนินงานเทียบกับเกณฑ์การให้คะแนน

2. การคำนวณผลการประเมินตัวชี้วัดตามขั้นตอนการดำเนินงาน (Milestone) เป็นการประเมินผลความสำเร็จจากความสำเร็จของผลการดำเนินงานตามขั้นตอน/แผนงาน/โครงการเทียบกับแผนงานที่กำหนด แล้วพิจารณาให้คะแนนตามเกณฑ์การให้คะแนนที่กำหนด

3. การคำนวณผลการประเมินผลตัวชี้วัดเชิงผลผลิต (Output) เป็นการประเมินผลจากการเปรียบเทียบผลการดำเนินงานจริงของตัวชี้วัดย่อยกับเกณฑ์การให้คะแนนของตัวชี้วัดย่อยแต่ละตัวที่กำหนดไว้

4. การคำนวณผลการประเมินผลตัวชี้วัดเชิงผลลัพธ์ (Outcome) เป็นการประเมินผลตัวชี้วัดเชิงผลลัพธ์ ประเมินผลความสำเร็จจากผลการดำเนินงานเทียบกับเกณฑ์การให้คะแนน

5. การคำนวณผลการประเมินผลตัวชี้วัดแบบผสมผสาน (Hybrid) เป็นการประเมินผลจากความสำเร็จของผลการดำเนินงานตามขั้นตอน/แผนงาน/โครงการเทียบกับแผนงานที่กำหนด แล้วพิจารณาให้คะแนนตามเกณฑ์การให้คะแนนที่กำหนด และประเมินผลจากการเปรียบเทียบผลการดำเนินงานจริงกับเกณฑ์การให้คะแนนที่กำหนดไว้