



แผนปฏิบัติการ  
สำนักงานพระพุทธศาสนาจังหวัดพะเยา  
ประจำปีงบประมาณ พ.ศ. 2566



สำนักงานพระพุทธศาสนาจังหวัดพะเยา

# บทที่ 1

## บทนำ

### 1.1 สภาพทั่วไป

#### 1) ความเป็นมา

จังหวัดพะเยาเป็นเมืองเก่าแก่เมืองหนึ่งแห่งล้านนาไทย เป็นเมืองเล็กๆ ซึ่งแยกตัวออกจากจังหวัดเชียงราย พะเยาเป็นเมืองที่มีความเจริญรุ่งเรืองมาตั้งแต่อดีตกาล จะเห็นได้จากซากของสิ่งก่อสร้างที่ปรากฏตามโบราณสถานต่างๆ ในเมืองพะเยา ซึ่งโบราณสถานและโบราณวัตถุที่พบล้วนแล้วแต่แสดงถึงความเจริญทางด้านศิลปกรรมได้เป็นอย่างดี หากย้อนกลับไปในอดีตจะพบว่า เมืองพะเยาเดิมชื่อว่า “ภูกามยาว” หรือ “พยาว” ก่อตั้งขึ้น เมื่อ ปี พ.ศ. 1638 โดยพ่อขุนศรีจอมธรรม พระราชโอรสของกษัตริย์แห่งราชวงศ์ลาว ในพุทธศตวรรษที่ 18 (พ.ศ.1700 - 1799) และในยุคสมัยพ่อขุนงำเมืองเป็นกษัตริย์เมืองภูกามยาวมีความเจริญรุ่งเรืองมาก มีฐานะเป็นเมืองเอกเรียกว่า “อาณาจักรพยาว” ต่อมาในปี พ.ศ. 1881 เจ้าผู้ครองเมืองหิรัญนครเงินยาง (เชียงใหม่) ได้สมคบกับเจ้าผู้ครองเมืองนันทบุรี (น่าน) ยกทัพเข้าตีอาณาจักรพยาว เป็นเหตุให้อาณาจักรพยาวถูกผนวกเข้าไว้ในอาณาจักรล้านนาไทยตั้งแต่บัดนั้นเป็นต้นมา

ในปี พ.ศ.2437 รัชสมัยรัชกาลที่ 5 โปรดให้ปฏิรูปการปกครองแบบเดิมเป็น มณฑลเทศาภิบาล ดังนั้นเมืองพะเยาจึงถูกผนวกเข้าเป็นส่วนหนึ่งของมณฑลพายัพ ซึ่งการปฏิรูปการปกครองหัวเมืองดังกล่าว ส่งผลให้เกิดการต่อต้านโดยขบถ ร.ศ. 121 (พ.ศ.2445) ทำให้เมืองพะเยาได้รับผลกระทบไปด้วยในเหตุการณ์ขบถพวกเงี้ยวก่อความวุ่นวายจนกระทั่งเมื่อเหตุการณ์สงบลงเมืองพะเยาจึงถูกปรับเปลี่ยนฐานะจากเมือง เป็น จังหวัด เรียกว่า จังหวัดบริเวณพะเยา ครั้น พ.ศ. 2448 พระบาทสมเด็จพระจุลจอมเกล้าเจ้าอยู่หัวทรงพระดำรัสสั่งยุบเลิกจังหวัดบริเวณพะเยาเสีย ให้มีฐานะเป็นอำเภอเมืองพะเยา ต่อมาภายหลัง ปี พ.ศ.2457 เทศาภิบาลมณฑลพายัพพิจารณาระบอบการปกครองบ้านเมืองฝ่ายเหนือ จึงสั่งให้ยุบเลิกหัวเมืองเล็กหัวเมืองน้อย แล้วให้ไปรวมกับหัวเมืองใหญ่ ทำให้อำเภอเมืองพะเยา เป็น อำเภอพะเยา อยู่ในอำนาจการปกครองของจังหวัดเชียงราย จนกระทั่งได้มีพระราชบัญญัติจัดตั้งจังหวัดพะเยาขึ้น ในปี พ.ศ. 2520 ทำให้อำเภอพะเยามีฐานะเป็นจังหวัดพะเยา เมื่อวันที่ 28 สิงหาคม 2520 เป็นจังหวัดที่ 72 ของประเทศไทย



#### อาณาเขตติดต่อกับ 4 จังหวัด คือ

- ทิศเหนือ ติดต่อกับ จังหวัดเชียงราย
- ทิศตะวันออก ติดต่อกับ จังหวัดน่านและสาธารณรัฐประชาธิปไตยประชาชนลาว
- ทิศใต้ ติดต่อกับ จังหวัดลำปางและแพร่
- ทิศตะวันตก ติดต่อกับ จังหวัดลำปาง

## ตราประจำจังหวัดพะเยา

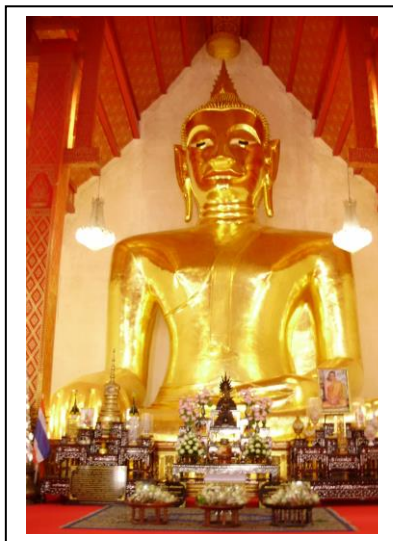


## คำขวัญของจังหวัดพะเยา

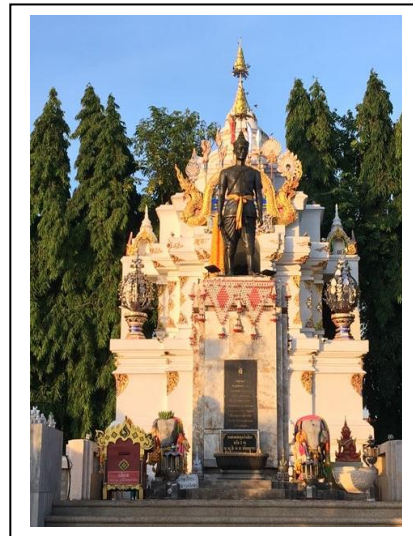
"กว๊านพะเยาแหล่งชีวิต ศักดิ์สิทธิ์พระเจ้าตนหลวง บวงสรวงพ่อขุนงำเมือง งามลือเลื่องดอยบุษราคัม"



กว๊านพะเยา



พระเจ้าตนหลวง



อนุสาวรีย์พ่อขุนงำเมือง



วัดอนาลโยทิพยาราม (ดอยบุษราคัม)



## 2) ลักษณะภูมิประเทศ

ลักษณะภูมิประเทศส่วนใหญ่เป็นที่ราบสูงและภูเขา มีระดับความสูงของพื้นที่ตั้งแต่ 300 - 1,500 เมตร จากระดับน้ำทะเล มีเทือกเขาล้อมรอบทางด้านทิศตะวันตก ทิศตะวันออก ทิศใต้ และทางตอนกลางของจังหวัด มีเนื้อที่ 6,335.06 ตารางกิโลเมตร หรือ 3,959,412 ไร่ มีพื้นที่ขนาดใหญ่ เป็นลำดับที่ 15 ของภาคเหนือ

## 3) ลักษณะภูมิอากาศ

สภาพอากาศของจังหวัดพะเยา แบ่งได้ 3 ฤดู คือ

❖ ฤดูร้อน เริ่มตั้งแต่กลางเดือนกุมภาพันธ์ถึงเดือนพฤษภาคม มีอากาศร้อนอบอ้าว โดยเฉพาะในเดือน เมษายน

❖ ฤดูฝน เริ่มตั้งแต่กลางเดือนพฤษภาคมถึงกลางเดือนตุลาคม ซึ่งเป็นระยะที่ลมมรสุมตะวันตกเฉียงใต้ พัดเข้าสู่ประเทศไทย อากาศจะชุ่มชื้นและมีฝนตกชุกตั้งแต่ประมาณกลางเดือนพฤษภาคมเป็นต้นไป

❖ ฤดูหนาว เริ่มตั้งแต่กลางเดือนตุลาคมถึงกลางเดือนกุมภาพันธ์ ซึ่งเป็นช่วงที่ลมมรสุม ตะวันออกเฉียงเหนือพัดปกคลุมประเทศไทย อากาศโดยทั่วไปจะหนาวเย็นและแห้งแล้ง เดือนที่มีอากาศหนาวเย็นเป็นต้นไป

## 4) เขตการปกครอง

จังหวัดพะเยา แบ่งเขตการปกครองออกเป็น 9 อำเภอ 68 ตำบล 780 หมู่บ้าน มีจำนวน 72 แห่ง ดังนี้

ที่	อำเภอ	เขตการปกครอง		รูปแบบการปกครอง (องค์กรปกครองส่วนท้องถิ่น)			
		ตำบล	หมู่บ้าน	อบจ.	เทศบาลเมือง	เทศบาลตำบล	อบต.
1	เมืองพะเยา	15	172	1	1	9	4
2	ดอกคำใต้	12	99	-	1	3	7
3	จุน	7	86	-	-	5	2
4	เชียงคำ	10	135	-	-	4	7
5	เชียงม่วน	3	34	-	-	1	2
6	ปง	5	88	-	-	3	6
7	แม่ใจ	6	66	-	-	6	1
8	ภูซาง	5	59	-	-	1	4
9	ภูกามยาว	3	41	-	-	1	3
รวม		68	780	1	2	33	36

## 1.2 การท่องเที่ยว

ประเภทแหล่งท่องเที่ยว		
ทางธรรมชาติ	ประวัติศาสตร์/ศาสนสถาน	วัฒนธรรมและหัตถกรรม
<ul style="list-style-type: none"> <li>- อุทยานแห่งชาติดอยภูนาง</li> <li>- อุทยานแห่งชาติแม่ปืม</li> <li>- ศูนย์พัฒนาโครงการหลวงปางค่า</li> <li>- วนอุทยานภูลังกา</li> <li>- อุทยานแห่งชาติภูซาง</li> <li>- ถนนดอกไม้</li> <li>- กวีานพะเยา</li> <li>- อุทยานแห่งชาติดอยหลวง</li> <li>- อ่างเก็บน้ำห้วยชมพู – ผาเทวดา</li> <li>- วนอุทยานบ้านถ้ำ</li> <li>- ภูอานม้า</li> <li>- ป่อลิสสอง</li> <li>- ช่างนกยูง (บ้านกัวแก้ว)</li> <li>- ม่อนแสนสุข</li> <li>- หาดน้ำดั่ง</li> <li>- ผาสะโตก</li> <li>- น้ำตกจำปาทอง</li> <li>- ดอยหนอก</li> <li>- อ่างเก็บน้ำแม่ต๋ำ</li> </ul>	<ul style="list-style-type: none"> <li>- วัดพระธาตุซิงแกง</li> <li>- อนุสรณ์ผู้เสียสละ พทท. 2324</li> <li>- วัดพระธาตุจอมทอง</li> <li>- วัดพระธาตุสบแวน</li> <li>- วัดห้วยผาเกียง</li> <li>- พิพิธภัณฑสถานแห่งความทรงจำ (วัดเชียงทอง)</li> <li>- วัดพระธาตุแสงแก้วมงคล (อินเดียน้อย)</li> <li>- วัดศรีโคมคำ</li> <li>- อนุสาวรีย์พ่อขุนงำเมือง</li> <li>- พิพิธภัณฑสถานเวียงพาว (วัดลี)</li> <li>- วัดติโลกอาราม</li> <li>- วัดศรีอุโมงค์คำ</li> <li>- วัดอนาโยทิพยาาราม</li> <li>- วัดพระเจ้านั่งดิน</li> <li>- วัดนันทาราม</li> <li>- วัดท่าฟ้าใต้</li> <li>- วัดแสนเมืองมา</li> <li>- วัดป่าสักคำ</li> <li>- โบราณสถานบ้านร่องไฮ</li> <li>- โบราณสถานเวียงล่อ</li> <li>- วัดสว่างอารมณ์</li> <li>- วัดธรรมมิการาม</li> <li>- วัดศรีชุม</li> <li>- พระธาตุภูป้อ</li> <li>- โบราณสถานสบร่องซุย</li> </ul>	<ul style="list-style-type: none"> <li>- กลุ่มหัตถกรรมผักตบชวา</li> <li>- บ้านสันป่าม่วง</li> <li>- แหล่งเตาเผาโบราณเวียงบัว</li> <li>- หมู่บ้านทำครกและไม้หิน บ้านงิ้ว</li> <li>- ศูนย์วัฒนธรรมไทลื้อ เชียงคำ</li> <li>- หมู่บ้านตีมีด บ้านร่องไฮ</li> </ul>

### 1.3 การศาสนา

ประชากรส่วนใหญ่ของจังหวัดพะเยานับถือศาสนาพุทธ รองลงมา คือ ศาสนาคริสต์ ศาสนาอิสลาม ตามลำดับ

#### 1) การนับถือศาสนาในจังหวัดพะเยา

(ข้อมูลความจำเป็นพื้นฐาน ประจำปี 2565 โดยสำนักงานพัฒนาชุมชนจังหวัดพะเยา)

ศาสนา	จำนวนประชากร (คน)		รวม
	ชาย	หญิง	
พุทธ	143,156	153,474	296,630
คริสต์	1,395	1,574	2,969
อิสลาม	75	62	137
ซิกข์	5	6	11
ฮินดู	1	0	1
อื่นๆ	27	20	47
<b>รวมทั้งสิ้น</b>	<b>144,659</b>	<b>155,136</b>	<b>299,795</b>

#### 2) ข้อมูลศาสนสถานจังหวัดพะเยา (ข้อมูล ณ วันที่ 3 ตุลาคม 2565)

ศาสนา	พระอารามหลวง (แห่ง)	วัดราษฎร์ (แห่ง)		วัดร้าง (แห่ง)	มัสยิด (แห่ง)	โบสถ์ (แห่ง)	วัดซิกข์ (แห่ง)
ศาสนาพุทธ	1	479		58	-	-	-
ศาสนาอิสลาม	-	-		-	1	-	-
ศาสนาคริสต์	-	-		-	-	19	-
ศาสนาพราหมณ์-ฮินดู	-	-		-	-	-	-
ศาสนาซิกข์	-	-		-	-	-	-

## 3) ข้อมูลวัด สำนักสงฆ์ (ข้อมูล ณ วันที่ 3 ตุลาคม 2565)

ที่	อำเภอ	จำนวนวัด		รวม
		วิสุคามสีมา	สำนักสงฆ์	
1	เมืองพะเยา	94	18	112
2	จุน	37	14	51
3	เชียงคำ	77	18	95
4	ดอกคำใต้	41	15	56
5	ปง	27	34	61
6	แม่ใจ	26	5	31
7	เชียงม่วน	8	8	16
8	กุซาง	28	2	30
9	ภูกามยาว	23	5	28
รวม		361	119	480

## 4) ข้อมูลวัด (ข้อมูล ณ วันที่ 3 ตุลาคม 2565)

ที่	อำเภอ	จำนวนวัด		รวม
		มหานิกาย	ธรรมยุต	
1	เมืองพะเยา	104	8	112
2	จุน	49	2	51
3	เชียงคำ	89	6	95
4	ดอกคำใต้	54	2	56
5	ปง	61	-	61
6	แม่ใจ	31	-	31
7	เชียงม่วน	16	-	16
8	กุซาง	30	-	30
9	ภูกามยาว	26	2	28
รวม		460	20	480

## 5) ข้อมูลวัดร้าง (ข้อมูล ณ วันที่ 3 ตุลาคม 2565)

ที่	อำเภอ	จำนวนวัดร้าง
1	เมืองพะเยา	21
2	จุน	1
3	เชียงคำ	13
4	ดอกคำใต้	3
5	ปง	3
6	แม่ใจ	5
7	เชียงม่วน	-
8	กุซาง	1
9	ภูกามยาว	11
รวม		58

## 6) ข้อมูลพระภิกษุ-สามเณร (ข้อมูล ณ วันที่ 3 ตุลาคม 2565)

ที่	อำเภอ	จำนวนพระภิกษุ	จำนวนสามเณร	รวม
1	เมืองพะเยา	365	142	507
2	จุน	134	95	229
3	เชียงคำ	222	98	320
4	ดอกคำใต้	188	98	286
5	ปง	74	130	204
6	แม่ใจ	80	30	110
7	เชียงม่วน	32	35	67
8	กุซาง	73	95	168
9	ภูกามยาว	75	30	105
รวม		1,243	753	1,996



7) ข้อมูลวัดที่ขึ้นทะเบียนเป็นวัดที่จัดอุทยานการศึกษา วัดพัฒนาตัวอย่าง และวัดพัฒนาตัวอย่างที่มีผลงานดีเด่น (ข้อมูล ณ วันที่ 3 ตุลาคม 2565)

ที่	อำเภอ	วัดที่จัดอุทยานการศึกษา	วัดพัฒนาตัวอย่าง	วัดพัฒนาตัวอย่างที่มีผลงานดีเด่น
1	เมืองพะเยา	4	6	3
2	จุน	2	2	1
3	เชียงคำ	2	3	1
4	ดอกคำใต้	3	2	2
5	ปง	-	1	1
6	แม่ใจ	3	2	1
7	เชียงม่วน	-	1	-
8	ภูซาง	-	-	-
9	ภูกามยาว	2	4	2
รวม		16	21	11

9) ข้อมูลวัดที่มีโบราณสถาน โบราณวัตถุ (ข้อมูล ณ วันที่ 3 ตุลาคม 2565)

ที่	ชื่อวัด/สำนักสงฆ์	ที่ตั้ง	ประเภทโบราณสถาน	ประเภทโบราณวัตถุ
1	วัดศรีอุโมงค์คำ	อ.เมืองพะเยา	เจดีย์ อุโบสถ	พระเจ้าล้านตื้อ
2	วัดศรีโคมคำ	อ.เมืองพะเยา	วิหาร หอวัฒนธรรมนิทัศน์	พระเจ้าตนหลวง
3	วัดหลวงราชสันฐาน	อ.เมืองพะเยา	วิหาร เจดีย์	พระประธาน
4	พระธาตุจอมทอง	อ.เมืองพะเยา	เจดีย์ รอยพระพุทธรูป	
5	วัดป่าแดง (ดอนไชยบุญนาค)	อ.เมืองพะเยา	เจดีย์	พระพุทธรูป
6	วัดลี	อ.เมืองพะเยา	พระธาตุเจ้าวัดลี	พิพิธภัณฑเวียงพยาว
7	วัดประตู่ชัย (ยังหย่อง)	อ.เมืองพะเยา	ฐานเจดีย์เก่า (วิหาร)	พระพุทธรูปหินทราย
8	พระธาตุดอยหยวก	อ.ปง	วิหาร เจดีย์	
9	วัดพระธาตุแจ้ว	อ.ดอกคำใต้	เจดีย์ ซากโบราณสถาน	เครื่องใช้โบราณ
10	วัดแสนเมืองมา	อ.เชียงคำ	วิหาร	
11	วัดท่าฟ้า	อ.เชียงม่วน	อุโบสถ วิหาร	พระพุทธรูปไม้
12	วัดหนองห้า	อ.จุน	เจดีย์	
13	วัดพระธาตุขิงแกง	อ.จุน	เจดีย์	
14	วัดพระธาตุลานเตี้ย	อ.ภูกามยาว	เจดีย์	วัดพระธาตุลานเตี้ย
15	วัดสว่างอารมณ์	อ.ดอกคำใต้		ผ้ายันต์โบราณ
16	วัดธรรมมิการาม	อ.ปง		ผ้ายันต์โบราณ
17	วัดศรีชุม	อ.ดอกคำใต้	วิหาร	พระเจ้าทันใจ
18	โบราณสถานสรวงขุย	อ.เมืองพะเยา	ฐานเจดีย์เก่า (วิหาร)	
19	วัดติโลกอาราม	อ.เมืองพะเยา		พระพุทธรูปหินทราย (หลวงพ่อกีลา)

## 1.4 การเผยแพร่พระพุทธศาสนา

1) ข้อมูลพระธรรมทูตและพระนักเทศน์ (ข้อมูล ณ วันที่ 3 ตุลาคม 2565)

ที่	อำเภอ	พระธรรมทูต ฝ่ายบริหาร	พระธรรมทูต ฝ่ายปฏิบัติ	พระบัณฑิตเผยแผ่	ครูสอนพระปริยัติธรรม แผนกธรรม		ครูผู้สอนปริยัติธรรม แผนกบาลี		พระจริยานิเทศก์	พระปริยัตินิเทศก์
					มหานิกาย	ธรรมยุติ	มหานิกาย	ธรรมยุติ		
1	เมืองพะเยา	14	6	3	9	1	2	1	2	6
2	จุน	2	4	-	4	-	-	-	-	-
3	เชียงคำ	4	5	-	3	-	1	-	-	1
4	ดอกคำใต้	2	4	-	4	-	-	-	-	1
5	ปง	2	3	-	3	-	-	-	-	-
6	แม่ใจ	2	5	1	3	-	1	-	-	1
7	เชียงม่วน	1	3	-	-	-	1	-	-	-
8	ภูซาง	1	3	-	4	-	1	-	-	1
9	ภูกามยาว	1	3	-	4	-	-	-	-	0
รวม		29	36	4	34	1	6	1	2	10
รวม		65		4	35		7		2	10

2) ข้อมูลสำนักปฏิบัติธรรมประจำจังหวัด และหน่วยอบรมประชาชนประจำตำบล (อ.ป.ต.)

(ข้อมูล ณ วันที่ 3 ตุลาคม 2565)

ที่	อำเภอ	จำนวนสำนักปฏิบัติธรรม	จำนวนหน่วย อ.ป.ต.
1	เมืองพะเยา	5	15
2	จุน	-	7
3	เชียงคำ	3	10
4	ดอกคำใต้	1	12
5	ปง	1	6
6	แม่ใจ	1	6
7	เชียงม่วน	1	3
8	ภูซาง	-	5
9	ภูกามยาว	1	3
รวม		13	67

## 3) ข้อมูลโรงเรียนพระปริยัติธรรมแผนกสามัญศึกษา (ข้อมูล ณ วันที่ 3 ตุลาคม 2565)

ที่	ชื่อโรงเรียน	ที่ตั้ง	จำนวนนักเรียน		รวม	จำนวนครู		รวม
			ม.ต้น	ม.ปลาย		บรรพชิต	ฆราวาส	
1	โรงเรียนราชคฤห์วิทยา	วัดราชคฤห์ ต.เวียง อ.เมืองพะเยา จ.พะเยา	67	34	101	7	8	15
2	โรงเรียนวัดห้วยวนวิทยา	วัดห้วยวน ต.ห้วยวน อ.เชียงคำ จ.พะเยา	65	26	91	10	10	20
3	โรงเรียนวัดนาปรั้งวิทยา	วัดนาปรั้ง ต.นาปรั้ง อ.ปง จ.พะเยา	55	38	93	3	11	14
4	โรงเรียนพระปริยัติธรรม ฯ วัดโพธาราม	วัดโพธาราม ต.ศรีถ้อย อ.แม่ใจ จ.พะเยา	29	21	50	4	5	9
5	โรงเรียนสุวรรณ คณานุสรณ์	วัดบุญเกิด ต.บุญเกิด อ.ดอกคำใต้ จ.พะเยา	41	18	59	5	8	13
6	โรงเรียนห้วยข้าวก่ำวิทยา	วัดห้วยข้าวก่ำ ต.ห้วยข้าวก่ำ อ.จุน จ.พะเยา	50	50	100	7	8	15
7	โรงเรียนพระปริยัติธรรม ฯ วัดดอนไชย	วัดดอนไชย ต.จิม อ.ปง จ.พะเยา	70	28	98	4	9	13
8	โรงเรียนวัดม่วงชุมวิทยา	วัดม่วงชุม ต.ป่าสัก อ.ภูซาง จ.พะเยา	54	37	91	6	10	16
9	โรงเรียนเชียงม่วนวิทยา	วัดศรีเมืองมา ต.บ้านมา อ.เชียงม่วน จ.พะเยา	59	33	92	6	9	15
รวม			490	285	785	52	78	130

## 1.5 งบประมาณ

งบประมาณของสำนักงานพระพุทธศาสนาจังหวัดพะเยา ประจำปีงบประมาณ พ.ศ. 2565

รายการ	ได้รับจัดสรร	ใช้จริง	ส่งคืน
1.งบดำเนินงาน – งบพัฒนาจังหวัด			
- กิจกรรมชาวพะเยามีสุขด้วยหลักพุทธธรรม (ปฏิบัติธรรม)	190,480	190,480	
- กิจกรรมอบรมเชิงปฏิบัติการเพื่อถวายเป็นพระราชกุศลแด่พระบาทสมเด็จพระเจ้าอยู่หัวอานันทมหิดล พระอัฐมรามาธิบดินทร และเจ้าคณะอำเภอร้องก้าน จังหวัดพะเยา และเจ้าคณะจังหวัดพะเยา	99,000	71,500	27,500
- กิจกรรมอบรมถวายความรู้พระสังฆาธิการ, ระดับเจ้าอาวาส, ผู้นำท้องที่และไวยาวัจกรวัด	646,080	646,080	
- กิจกรรมตักบาตรวันพุธสัปดาห์ทอดพระพุทธศาสนา	133,000	96,000	37,000
3.งบดำเนินงาน	613,244	613,243.27	0.73
4.งบอุดหนุน			
- เงินอุดหนุนบูรณปฏิสังขรณ์วัดและการพัฒนาวัด	6,382,400	6,382,400	
- เงินอุดหนุนส่งเสริมการบริหารและการปกครองคณะสงฆ์	86,695	86,695	
- เงินอุดหนุนการดำเนินงานสำนักปฏิบัติธรรม	7,000	7,000	
- เงินอุดหนุนอุปถัมภ์นิยภัตพระสังฆาธิการพระสมณศักดิ์ และพระเปรียญ	12,509,800	12,509,400	400
- เงินอุดหนุนการดำเนินงานพระธรรมทูตและบุคลากรเผยแผ่บริหารและปฏิบัติการ	64,500	62,100	2,400
- เงินอุดหนุนพระจริยานิเทศก์	7,000	7,000	
- เงินอุดหนุนพิธีเจริญพระพุทธมนต์ถวายพระพรชัยมงคลบาทสมเด็จพระเจ้าอยู่หัวฯ และพระบรม-ศานุวงศ์	4,700	4,700	
- เงินอุดหนุนโครงการจัดกิจกรรมวันสำคัญทางพระพุทธศาสนา	57,000	57,000	
- เงินอุดหนุนการตรวจตราคณะสงฆ์และตรวจตราพระสงฆ์ที่มีอาจารย์ไม่สมควรแก่สมณวิสัยและส่งเสริมการปฏิบัติงานของพระวินยาธิการ	28,000	28,000	
- เงินอุดหนุนวัดกลางใจชุมชน โครงการวัดประชา รัฐ สร้างสุขด้วยกิจกรรม 5 ส	40,000	40,000	
- เงินอุดหนุนส่งเสริมการจัดกิจกรรมเผยแผ่พระพุทธศาสนา	48,000	48,000	
- เงินอุดหนุนการปฏิบัติธรรมและครอบครัวอบอุ่นด้วยพระธรรมเฉลิมพระเกียรติ	26,000	26,000	

รายการ	ได้รับจัดสรร	ใช้จริง	ส่งคืน
- เงินอุดหนุนโครงการสร้างความปรองดอง สมานฉันท์ (หมู่บ้านศีล 5) โดยใช้หลักธรรมทาง พระพุทธศาสนา	90,000	90,000	
- เงินอุดหนุนการดำเนินงานหน่วยเผยแผ่ พระพุทธศาสนา อ.ป.ต.	20,000	20,000	
- โครงการนิเทศ ติดตาม กำกับคุณภาพเพื่อการ ประกันคุณภาพการศึกษา โรงเรียนพระปริยัติธรรม แผนกสามัญศึกษา	21,960	21,960	
- เงินอุดหนุนการจัดการศึกษาสำหรับเด็กและ เยาวชนในถิ่นทุรกันดารเพื่อสนองงาน ตามพระราชดำริ สมเด็จพระเทพรัตนราชสุดาฯ สยามบรมราชกุมารี	2,625,000	2,625,000	
- เงินอุดหนุนค่าจัดการการเรียนการสอน โรงเรียนพระปริยัติธรรม แผนกสามัญศึกษา	10,364,690	10,313,370	51,320
- เงินอุดหนุนสมทบการจัดการศึกษาโรงเรียน พระปริยัติธรรม แผนกสามัญศึกษา	13,526,100	13,511,100	15,000
- เงินอุดหนุนค่าเครื่องแบบนักเรียน	1,309,000	1,309,000	
- เงินอุดหนุนค่านั่งสือ	767,020	767,020	
- เงินอุดหนุนค่าอุปกรณ์การเรียน	334,840	334,840	
- ค่ากิจกรรมพัฒนาคุณภาพผู้เรียน	697,620	697,620	
- โครงการบรรพชาอุปสมบท 910 รูป เฉลิม พระเกียรติสมเด็จพระนางเจ้าสิริกิติ์ พระบรมราชินีนาถ พระบรมราชชนนีพันปีหลวง เนื่องในโอกาสมหามงคลเฉลิมพระชนมพรรษา 90 พรรษา	82,000	82,000	
- เงินอุดหนุนทุนเฉลิมราชกุมารี	605,000	605,000	
- เงินอุดหนุนสมทบปรับปรุงซ่อมแซมอาคาร เรียน โรงเรียนพระปริยัติธรรม แผนกสามัญศึกษา	650,000	650,000	
- เงินอุดหนุนส่งเสริมแหล่งเรียนรู้และห้องสมุด โรงเรียนพระปริยัติธรรม แผนกสามัญศึกษา	100,000	100,000	
- เงินอุดหนุนการศึกษาพระปริยัติธรรม แผนก ธรรม-บาลี	2,097,855	2,097,855	
- เงินอุดหนุนโครงการฝึกวิชาชีพช่างฝีมือช่างสิบ หมู่สำหรับนักเรียนโรงเรียนพระปริยัติธรรม	286,400	286,400	
- เงินอุดหนุนนิเทศ ติดตาม การจัดการศึกษา พระปริยัติธรรม แผนกธรรม บาลี	20,000	20,000	
<b>รวม</b>	<b>54,540,384</b>	<b>54,406,763.27</b>	<b>133,620.73</b>

## 1.6 การวิเคราะห์สภาพแวดล้อมและศักยภาพการศาสนาจังหวัดพะเยา

ปัจจัยภายใน	
จุดแข็ง (Strength)	จุดอ่อน (Weakness)
<ol style="list-style-type: none"> <li>1. ผู้บริหารองค์กรมีวิสัยทัศน์และมุ่งมั่นที่จะพัฒนา งานอย่างต่อเนื่อง</li> <li>2. บุคลากรผู้ปฏิบัติงานมีความตั้งใจปฏิบัติงาน มีศักยภาพ มีความคิดริเริ่มสร้างสรรค์ เสียสละ และทำงานเป็นทีม</li> <li>3. องค์กรตั้งอยู่เป็นเอกเทศและมีอุปกรณ์เพียงพอต่อ การปฏิบัติงาน</li> <li>4. มีการมอบหมายหน้าที่ความรับผิดชอบที่ชัดเจน</li> <li>5. นำแนวคิดและทฤษฎีการบริหารจัดการแบบ สมัยใหม่มาปรับใช้ในเชิงปฏิบัติ</li> <li>6. มีการวางแผนการปฏิบัติงานที่ชัดเจน</li> </ol>	<ol style="list-style-type: none"> <li>1. อัตรากำลังไม่สอดคล้องกับปริมาณงาน</li> <li>2. ไม่มีตำแหน่งเฉพาะ เช่น การเงินและบัญชี พัสดุ นิติกร</li> <li>3. เป็นองค์กรขนาดเล็กและผู้บริหารเปลี่ยนแปลง อยู่เสมอ ทำให้การดำเนินงานไม่ต่อเนื่อง</li> </ol>
ปัจจัยภายนอก	
โอกาส (Opportunity)	อุปสรรค (Threat)
<ol style="list-style-type: none"> <li>1. มีวัดและพระพุทธรูปที่มีศิลปกรรมเก่าแก่ โดดเด่น สวยงามและทรงคุณค่า เป็นที่รู้จักของนักท่องเที่ยว</li> <li>2. มีศาสนสถานกลางกว๊านพะเยาแห่งเดียวในโลก และมีวัดที่เป็นแหล่งท่องเที่ยวจำนวนมาก</li> <li>3. มีหน่วยงาน/องค์กรที่สนับสนุนการจัดกิจกรรม ส่งเสริมด้านการเผยแผ่พระพุทธศาสนา และมีกระแส ความตื่นตัว ในการธำรงไว้ซึ่งอัตลักษณ์และวัฒนธรรม ท้องถิ่น</li> <li>4. มีกฎหมายที่ให้การคุ้มครองพระพุทธศาสนา</li> <li>5. มีบุคลากรทางพระพุทธศาสนาให้การสนับสนุน การดำเนินงานของสำนักงานฯ</li> <li>6. นโยบายรัฐบาลและมตมหาเถรสมาคมส่งเสริม การปฏิบัติงานด้านพระพุทธศาสนา</li> <li>7. กระแสการเข้าวัด/ทำบุญ/ปฏิบัติธรรมอยู่ในความ สนใจของพุทธศาสนิกชน</li> <li>8. คณะสงฆ์ให้การสนับสนุน/ความร่วมมือในการ ดำเนินงาน</li> </ol>	<ol style="list-style-type: none"> <li>1. บุคลากรทางพระพุทธศาสนาบางส่วนปฏิบัติ หน้าที่ได้ ไม่เต็มศักยภาพและไม่ครบกระบวนการ</li> <li>2. การส่งเสริมกิจกรรมทางพระพุทธศาสนาและ วัฒนธรรม ขาดความต่อเนื่อง</li> <li>3. ผลกระทบในเชิงลบจากการใช้สื่อออนไลน์ในการ เผยแผ่พระพุทธศาสนา</li> </ol>



## บทที่ 2

### นโยบาย วิสัยทัศน์ พันธกิจ ประเด็นยุทธศาสตร์

สำนักงานพระพุทธศาสนาจังหวัดพะเยาได้กำหนดทิศทางขององค์การ ให้สอดคล้องกับยุทธศาสตร์ชาติ 20 ปี แผนพัฒนาเศรษฐกิจและสังคมแห่งชาติ ฉบับที่ 12 นโยบายของรัฐบาล นโยบายของสำนักงานพระพุทธศาสนาแห่งชาติ รวมทั้งการบูรณาการในมิติพื้นที่ ตลอดจนแผนพัฒนาจังหวัดพะเยา

#### ยุทธศาสตร์ชาติ 20 ปี (พ.ศ.2561 – 2580)

##### วิสัยทัศน์ประเทศไทย

“ประเทศไทยมีความมั่นคง มั่งคั่ง ยั่งยืน เป็นประเทศพัฒนาแล้ว ด้วยการพัฒนาตามหลักปรัชญาของเศรษฐกิจพอเพียง” หรือเป็นคติพจน์ประจำชาติว่า “มั่นคง มั่งคั่ง ยั่งยืน”

##### ประกอบด้วย 6 ยุทธศาสตร์ ดังนี้

1. ยุทธศาสตร์ด้านความมั่นคง มีเป้าหมายการพัฒนาที่สำคัญ คือ ประเทศชาติมั่นคง ประชาชนมีความสุข เน้นการบริหารจัดการภาวะแวดล้อมของประเทศให้มีความมั่นคง ปลอดภัย เอกราช อธิปไตย และมีความสงบเรียบร้อยในทุกระดับ ตั้งแต่ระดับชาติ สังคม ชุมชน มุ่งเน้นการพัฒนาคน เครื่องมือ เทคโนโลยี และระบบฐานข้อมูลขนาดใหญ่ให้มีความพร้อมสามารถรับมือกับภัยคุกคามและภัยพิบัติได้ทุกรูปแบบ และทุกระดับความรุนแรง ควบคู่ไปกับการป้องกันและแก้ไขปัญหาด้านความมั่นคงที่มีอยู่ในปัจจุบัน และที่อาจจะเกิดขึ้นในอนาคต ใช้กลไกการแก้ไขปัญหาแบบบูรณาการทั้งกับส่วนราชการ ภาคเอกชน ประชาสังคม และองค์กรที่ไม่ใช่รัฐ

รวมถึงประเทศเพื่อนบ้านและมิตรประเทศทั่วโลกบนพื้นฐานของหลักธรรมาภิบาล

2. ยุทธศาสตร์ชาติด้านการสร้างความสามารถในการแข่งขัน มีเป้าหมายการพัฒนาที่มุ่งเน้นการยกระดับศักยภาพของประเทศในหลากหลายมิติ บนพื้นฐานแนวคิด 3 ประการ ได้แก่ (1) “ต่อยอดอดีต” โดยมองกลับไปที่เราเก่งทางเศรษฐกิจ อัตลักษณ์ วัฒนธรรม ประเพณี วิถีชีวิตและจุดเด่นทางทรัพยากรธรรมชาติที่หลากหลาย รวมทั้งความได้เปรียบเชิงเปรียบเทียบของประเทศในด้านอื่นๆ นำมาประยุกต์ผสมผสานกับเทคโนโลยีและนวัตกรรม เพื่อให้สอดคล้องกับบริบทของเศรษฐกิจและสังคมโลกสมัยใหม่ (2) “ปรับปัจจุบัน” เพื่อปูทางสู่อนาคต ผ่านการพัฒนาโครงสร้างพื้นฐานของประเทศในมิติต่างๆ ทั้งโครงข่ายระบบคมนาคมและขนส่ง โครงสร้างพื้นฐานวิทยาศาสตร์เทคโนโลยี และดิจิทัล และการปรับสภาพแวดล้อมให้เอื้อต่อการพัฒนาอุตสาหกรรมและบริการอนาคตและ (3) “สร้างคุณค่าใหม่ในอนาคต” ด้วยการเพิ่มศักยภาพของผู้ประกอบการ พัฒนาคนรุ่นใหม่ รวมถึงปรับรูปแบบธุรกิจ เพื่อตอบสนองต่อความต้องการของตลาดผสมผสานกับยุทธศาสตร์ที่รองรับอนาคต บนพื้นฐานของการต่อยอดอดีตและปรับปัจจุบัน พร้อมทั้งส่งเสริมและสนับสนุนจากภาครัฐให้ประเทศไทยสามารถสร้างฐานรายได้และการจ้างงานใหม่ ขยายโอกาสทางการค้าและการลงทุนในเวทีโลก ควบคู่ไปกับการยกระดับรายได้และการกินดีอยู่ดี รวมถึงการเพิ่มขึ้นของคนชั้นกลางและลดความเหลื่อมล้ำของคนในประเทศได้ในคราวเดียวกัน

3. ยุทธศาสตร์ชาติด้านการพัฒนาและเสริมสร้างศักยภาพทรัพยากรมนุษย์ มีเป้าหมายการพัฒนาที่สำคัญเพื่อพัฒนาคนในทุกมิติและในทุกช่วงวัยให้เป็นคนดี เก่ง และมีคุณภาพ โดยคนไทยมีความพร้อมทั้งกาย ใจ สติปัญญา มีพัฒนาการที่รอบด้านและมีสุขภาวะที่ดีในทุกช่วงวัยมีจิตสาธารณะ รับผิดชอบต่อสังคมและผู้อื่น มัธยัสถ์ อดออม โอบอ้อมอารี มีวินัย รักษาศีลธรรมและเป็นพลเมืองดีของชาติ มีหลักคิดที่ถูกต้อง มีทักษะที่จำเป็นในศตวรรษที่ ๒๑ มีทักษะสื่อสาร ภาษาอังกฤษและภาษาที่สาม และอนุรักษ์ภาษาท้องถิ่น มีนิสัยรักการเรียนรู้และการพัฒนาตนเองอย่างต่อเนื่องตลอดชีวิต สูการเป็นคนไทยที่มีทักษะสูง เป็นนวัตกรรม นวัตกรรม ผู้ประกอบการ เกษตรกรยุคใหม่ และอื่นๆ โดยมีสัมมาชีพตามความถนัดของตนเอง

**4. ยุทธศาสตร์ชาติด้านการสร้างโอกาสและความเสมอภาคทางสังคม** มีเป้าหมาย การพัฒนาที่ให้ความสำคัญกับการดึงเอาพลังของภาคส่วนต่างๆ ทั้งภาคเอกชน ประชาสังคม ชุมชน ท้องถิ่น มาร่วมขับเคลื่อน โดยการสนับสนุนการรวมตัวของประชาชนในการร่วมคิดร่วมทำ เพื่อส่วนรวม การกระจายอำนาจและความรับผิดชอบไปสู่กลไกบริหารราชการแผ่นดินในระดับท้องถิ่น การเสริมสร้างความเข้มแข็งของชุมชนในการจัดการตนเอง และการเตรียมความพร้อมของประชากรไทย ทั้งในมิติสุขภาพ เศรษฐกิจ สังคม และสภาพแวดล้อม ให้เป็นประชากรที่มีคุณภาพ สามารถพึ่งตนเอง และทำประโยชน์แก่ครอบครัว ชุมชน และสังคมให้นานที่สุด โดยรัฐให้หลักประกันการเข้าถึงบริการและสวัสดิการที่มีคุณภาพอย่างเป็นธรรมและทั่วถึง

**5. ยุทธศาสตร์ชาติด้านการสร้างการเติบโตบนคุณภาพชีวิตที่เป็นมิตรกับสิ่งแวดล้อม** มีเป้าหมาย การพัฒนาที่สำคัญเพื่อนำ ไปสู่การบรรลุเป้าหมายการพัฒนาที่ยั่งยืนในทุกมิติ ทั้งด้านสังคม เศรษฐกิจ สิ่งแวดล้อม ธรรมาภิบาล และความเป็นหุ้นส่วนความร่วมมือระหว่างกัน ทั้งภายในและภายนอกประเทศอย่างบูรณาการ ใช้พื้นที่เป็นตัวตั้งในการกำหนดกลยุทธ์และแผนงาน และการให้ทุกฝ่ายที่เกี่ยวข้องได้เข้ามามีส่วนร่วมในแบบทางตรงให้มากที่สุดเท่าที่จะเป็นไปได้ โดยเป็นการดำเนินการบนพื้นฐานการเติบโตร่วมกัน ไม่ว่าจะเป็นทาง เศรษฐกิจ สิ่งแวดล้อม และคุณภาพชีวิต โดยให้ความสำคัญกับการสร้างสมดุลทั้ง ๓ ด้าน อันจะนำไปสู่ความยั่งยืน เพื่อคนรุ่นต่อไปอย่างแท้จริง

**6. ยุทธศาสตร์ชาติด้านการปรับสมดุลและพัฒนาระบบการบริหารจัดการภาครัฐ** มีเป้าหมายการพัฒนาที่สำคัญเพื่อปรับเปลี่ยนภาครัฐที่ยึดหลัก “ภาครัฐของประชาชนเพื่อประชาชน และประโยชน์ส่วนรวม” โดยภาครัฐต้องมีขนาดที่เหมาะสมกับบทบาทภารกิจ แยกแยะบทบาทหน่วยงานของรัฐที่ทำหน้าที่ในการกำกับหรือในการให้บริการในระบบเศรษฐกิจที่มีการแข่งขัน มีสมรรถนะสูง ยึดหลักธรรมาภิบาล ปรับวัฒนธรรมการทำงานให้มุ่งผลสัมฤทธิ์และผลประโยชน์ส่วนรวม มีความทันสมัย และพร้อมที่จะปรับตัวให้ทันต่อการเปลี่ยนแปลงของโลกอยู่ตลอดเวลา โดยเฉพาะอย่างยิ่ง การนำนวัตกรรม เทคโนโลยีข้อมูลขนาดใหญ่ ระบบการทำงานที่เป็นดิจิทัลเข้ามาประยุกต์ใช้อย่างคุ้มค่า และปฏิบัติงานเทียบได้กับมาตรฐานสากล รวมทั้งมีลักษณะเปิดกว้าง เชื่อมโยงถึงกันและเปิดโอกาสให้ ทุกภาคส่วนเข้ามามีส่วนร่วมเพื่อตอบสนองความต้องการของประชาชนได้อย่างสะดวก รวดเร็ว และโปร่งใส โดยทุกภาคส่วนในสังคมต้องร่วมกันปลูกฝังค่านิยม ความซื่อสัตย์สุจริต ความมั่งคั่ง และสร้างจิตสำนึกในการปฏิเสธไม่ยอมรับการทุจริตประพฤติมิชอบอย่างสิ้นเชิง นอกจากนี้ กฎหมายต้องมีความชัดเจน มีเพียงเท่าที่จำเป็น มีความทันสมัย มีความเป็นสากล มีประสิทธิภาพ และนำไปสู่การลดความเหลื่อมล้ำและเอื้อต่อการพัฒนา โดยกระบวนการยุติธรรมมีการบริหารที่มีประสิทธิภาพ เป็นธรรม ไม่เลือกปฏิบัติ และการอำนวยความสะดวกตามหลักนิติธรรม

## แผนระดับที่ 2

### แผนปฏิรูปประเทศ

- (1) ความมั่นคง
- (2) การต่างประเทศ
- (3) การเกษตร
- (4) อุตสาหกรรมและบริการแห่งอนาคต
- (5) การท่องเที่ยว
- (6) พื้นที่และเมื่องนำอยู่อัจฉริยะ
- (7) โครงสร้างพื้นฐาน ระบบโลจิสติกส์และดิจิทัล
- (8) ผู้ประกอบการและวิสาหกิจขนาดกลางและขนาดย่อมยุคใหม่
- (9) เขตเศรษฐกิจพิเศษ
- (10) การปรับเปลี่ยนค่านิยม และวัฒนธรรม

- (11) ศักยภาพคนตลอดช่วงชีวิต
- (12) การพัฒนาการเรียนรู้
- (13) การเสริมสร้างให้คนไทยมีสุขภาวะที่ดี
- (14) ศักยภาพการกีฬา
- (15) พลังทางสังคม
- (16) เศรษฐกิจฐานราก
- (17) ความเสมอภาคและหลักประกันทางสังคม
- (18) การเติบโตอย่างยั่งยืน
- (19) การบริหารจัดการน้ำทั้งระบบ
- (20) การบริการประชาชนและประสิทธิภาพภาครัฐ
- (21) การต่อต้านการทุจริตและประพฤติมิชอบ
- (22) กฎหมายและกระบวนการยุติธรรม
- (23) การวิจัยและพัฒนานวัตกรรม

### แผนพัฒนาเศรษฐกิจและสังคมแห่งชาติ ฉบับที่ 13

1. การปรับโครงสร้างภาคการผลิตและบริการสู่เศรษฐกิจฐานนวัตกรรม มุ่งยกระดับขีดความสามารถในการแข่งขันของภาคการผลิตและบริการสำคัญผ่านการผลักดันส่งเสริมการสร้างมูลค่าเพิ่มโดยใช้นวัตกรรม เทคโนโลยี และความคิดสร้างสรรค์ ที่ตอบโจทย์พัฒนาการของสังคมยุคใหม่และเป็นมิตรต่อสิ่งแวดล้อม พร้อมทั้งให้ความสำคัญกับการเชื่อมโยงเศรษฐกิจท้องถิ่นและผู้ประกอบการรายย่อยกับห่วงโซ่มูลค่าของภาคการผลิตและบริการเป้าหมาย รวมถึงพัฒนาระบบนิเวศที่ส่งเสริมการค้าการลงทุนและนวัตกรรม

2. การพัฒนาคนสำหรับโลกยุคใหม่ มุ่งพัฒนาให้คนไทยมีทักษะและคุณลักษณะที่เหมาะสมกับโลกยุคใหม่ ทั้งทักษะในด้านความรู้ ทักษะทางพฤติกรรม และคุณลักษณะตามบรรทัดฐานที่ดีของสังคมและเร่งรัดการเตรียมพร้อมกำลังคนให้มีคุณภาพสอดคล้องกับความต้องการของตลาดแรงงาน และเอื้อต่อการปรับโครงสร้างเศรษฐกิจไปสู่ภาคการผลิตและบริการเป้าหมายที่มีศักยภาพและผลิตภาพสูงขึ้น รวมทั้งให้ความสำคัญกับการสร้างหลักประกันและความคุ้มครองทางสังคมที่สามารถส่งเสริมความมั่นคงในชีวิต

3. การมุ่งสู่สังคมแห่งโอกาสและความเป็นธรรม มุ่งลดความเหลื่อมล้ำทางเศรษฐกิจและสังคมทั้งในเชิงรายได้พื้นที่ ความมั่งคั่ง และการแข่งขันของภาคธุรกิจ ด้วยการสนับสนุนช่วยเหลือกลุ่มเปราะบางและผู้ด้อยโอกาสให้มีโอกาสในการเลื่อนสถานะทางเศรษฐกิจและสังคม กระจายโอกาสทางเศรษฐกิจและจัดให้มีบริการสาธารณะที่มีคุณภาพอย่างทั่วถึงและเท่าเทียมในทุกพื้นที่ พร้อมทั้งเพิ่มโอกาสในการแข่งขันของภาคธุรกิจให้เปิดกว้างและเป็นธรรม

4. การเปลี่ยนผ่านการผลิตและบริการไปสู่วัฒนธรรมที่ยั่งยืน มุ่งลดการก่อกมลพิษ ควบคู่ไปกับการผลักดันให้เกิดการใช้ทรัพยากรธรรมชาติอย่างมีประสิทธิภาพและสอดคล้องกับขีดความสามารถในการรองรับของระบบนิเวศ ตลอดจนลดปริมาณการปล่อยก๊าซเรือนกระจกเพื่อให้ประเทศไทยบรรลุเป้าหมายความเป็นกลางทางคาร์บอนภายในปี ๒๕๕๓ และบรรลุเป้าหมายการปล่อยก๊าซเรือนกระจกสุทธิเป็นศูนย์ภายในปี 2608

5. การเสริมสร้างความสามารถของประเทศในการรับมือกับการเปลี่ยนแปลงและความเสี่ยงภายใต้บริบทโลกใหม่ มุ่งสร้างความพร้อมในการรับมือและแสวงหาโอกาสจากการเป็นสังคมสูงวัย การเปลี่ยนแปลงสภาพภูมิอากาศ ภัยโรคระบาด และภัยคุกคามทางไซเบอร์ พัฒนาโครงสร้างพื้นฐานและกลไกทางสถาบันที่เอื้อต่อการเปลี่ยนแปลงสู่ดิจิทัล รวมทั้งปรับปรุงโครงสร้างและระบบการบริหารงานของภาครัฐให้สามารถตอบสนองต่อการเปลี่ยนแปลงของบริบททางเศรษฐกิจ สังคม และเทคโนโลยีได้อย่างทันเวลามีประสิทธิภาพ และมีธรรมาภิบาล

### แผนระดับที่ 3

#### นโยบายความมั่นคงแห่งชาติ

นโยบายที่ 1 เสริมสร้างความมั่นคงของสถาบันหลักของชาติ และการปกครองระบอบประชาธิปไตย อันมีพระมหากษัตริย์ทรงเป็นประมุข

นโยบายที่ 2 สร้างความเป็นธรรม ความปรองดอง และความสมานฉันท์ในชาติ

นโยบายที่ 3 ป้องกันและแก้ไขการก่อความไม่สงบในจังหวัดชายแดนภาคใต้

นโยบายที่ 4 จัดระบบการบริหารจัดการชายแดนเพื่อป้องกันและแก้ไขปัญหาข้ามพรมแดน

นโยบายที่ 5 สร้างเสริมศักยภาพการป้องกันและแก้ไขปัญหาภัยคุกคามข้ามชาติ

นโยบายที่ 6 ปกป้อง รักษาผลประโยชน์แห่งชาติทางทะเล

นโยบายที่ 7 จัดระบบ ป้องกันและแก้ไขปัญหาผู้หลบหนีเข้าเมือง

นโยบายที่ 8 เสริมสร้างความเข้มแข็งและภูมิคุ้มกันความมั่นคงภายใน

นโยบายที่ 9 เสริมสร้างความมั่นคงของชาติจากภัยการทุจริตคอร์รัปชัน

นโยบายที่ 10 เสริมสร้างความมั่นคงทางเทคโนโลยีสารสนเทศและไซเบอร์

นโยบายที่ 11 รักษาความมั่นคงของฐานทรัพยากรธรรมชาติและสิ่งแวดล้อม

นโยบายที่ 12 เสริมสร้างความมั่นคงทางพลังงานและอาหาร

นโยบายที่ 13 พัฒนาระบบการเตรียมพร้อมแห่งชาติเพื่อเสริมสร้างความมั่นคงของชาติ

นโยบายที่ 14 เสริมสร้างและพัฒนาศักยภาพการป้องกันประเทศ

นโยบายที่ 15 พัฒนาระบบงานข่าวกรองให้มีประสิทธิภาพ

นโยบายที่ 16 เสริมสร้างดุลยภาพในการดำเนินความสัมพันธ์ระหว่างประเทศ

#### นโยบายหลักของรัฐบาล จำนวน 12 ข้อ

1. การปกป้องและเชิดชูสถาบันพระมหากษัตริย์
2. การสร้างความมั่นคงและความปลอดภัยของประเทศ และความสงบสุขของประเทศ
3. การทำนุบำรุงศาสนา ศิลปะและวัฒนธรรม
4. การสร้างบทบาทของไทยในเวทีโลก
5. การพัฒนาเศรษฐกิจและความสามารถในการแข่งขันของไทย
6. การพัฒนาพื้นที่เศรษฐกิจและการกระจายความเจริญสู่ภูมิภาค
7. การพัฒนาสร้างความเข้มแข็งจากฐานราก
8. การปฏิรูปกระบวนการเรียนรู้และการพัฒนาศักยภาพของคนไทยทุกช่วงวัย
9. การพัฒนาระบบสาธารณสุขและหลักประกันทางสังคม
10. การฟื้นฟูทรัพยากรธรรมชาติและการรักษาสิ่งแวดล้อมเพื่อสร้างการเติบโตอย่างยั่งยืน
11. การปฏิรูปการบริหารจัดการภาครัฐ
12. การป้องกันและปราบปรามการทุจริตและประพฤติมิชอบ และกระบวนการยุติธรรม

#### นโยบายรัฐมนตรีประจำสำนักนายกรัฐมนตรี (นายอนุชา นาคาศัย)

1) การปกป้องและเชิดชูสถาบันพระมหากษัตริย์ โดยสำนักงานพระพุทธศาสนาแห่งชาติต้องสามารถสร้างความตระหนักรู้ เผยแพร่ และปลูกฝังให้ประชาชน มีความรู้ ความเข้าใจที่ถูกต้อง เป็นจริง และมีความตระหนักรักในสถาบันหลักของชาติ (ชาติ ศาสนา พระมหากษัตริย์)

2) การทำนุบำรุงศาสนา เป็นภารกิจที่สำนักงานพระพุทธศาสนาแห่งชาติ ต้องสร้างความเข้มแข็ง โดยส่งเสริมการเผยแผ่หลักธรรมคำสอนที่ถูกต้อง ดีงาม ให้พุทธศาสนิกชนเข้าถึงแก่นแท้ในหลักธรรมคำสอนของพระพุทธเจ้า และสามารถนำมาปรับใช้กับชีวิตประจำวันได้

3) การพัฒนาระบบการให้บริการประชาชน โดยสำนักงานพระพุทธศาสนาแห่งชาติ ควรต้องมุ่งสู่ความเป็นหน่วยงานดิจิทัล ที่ตรวจสอบได้ มีระบบจัดเก็บข้อมูลภาครัฐ ลดขั้นตอน ความยุ่งยาก เพื่อให้สามารถบริการประชาชนได้รวดเร็ว

### สำนักงานพระพุทธศาสนาแห่งชาติ

วิสัยทัศน์ : “องค์กรขับเคลื่อนกิจการพระพุทธศาสนาสู่ความมั่นคง สังคมดำรงศีลธรรม นำสันติสุขอย่างยั่งยืน”

พันธกิจ : 1) เสริมสร้างให้สถาบันและกิจการทางพระพุทธศาสนามีความมั่นคงยั่งยืน  
2) สนับสนุนส่งเสริมและจัดการศึกษาสงฆ์และการเผยแผ่พระพุทธศาสนาเพื่อพัฒนาให้มีความรู้คู่คุณธรรม

3) จัดการศึกษาสงฆ์เพื่อผลิตและพัฒนาศาสนทายาทที่เปี่ยมปัญญาพุทธธรรมเผยแผ่ทำนุบำรุงพระพุทธศาสนาให้เจริญงอกงามและร่วมสร้างสังคมพุทธธรรมที่มีความเข้มแข็ง

4) ดำเนินการให้พุทธมณฑลเป็นศูนย์กลางทางพระพุทธศาสนาโลก

5) พัฒนาการดูแลรักษาและจัดการศาสนสมบัติให้เป็นประโยชน์ต่อพระพุทธศาสนาและสังคม

ยุทธศาสตร์ : “BUDDHA”

- |                               |   |
|-------------------------------|---|
| 1) B Buddhist Education       | พัฒนาระบบการศึกษาสงฆ์                                 |
| 2) U Understanding            | ปลูกฝังความเข้าใจเกี่ยวกับพระพุทธศาสนาให้แก่สังคม     |
| 3) D Distinguished Center     | เพิ่มศักยภาพพุทธมณฑลในการเป็นศูนย์กลางพระพุทธศาสนาโลก |
| 4) D Distinctive Organization | พัฒนาสู่องค์กรที่โดดเด่น                              |
| 5) H Help                     | ส่งเสริมงานสาธารณสงเคราะห์                            |
| 6) A Asset                    | เพิ่มความคุ้มค่าให้แก่สาธารณูปการ                     |

### แผนพัฒนาจังหวัดพะเยา

วิสัยทัศน์ (VISION) : “แหล่งผลิตเกษตรปลอดภัย สังคมเข้มแข็งภายใต้การเป็นประชาคมอาเซียน”

พันธกิจ (MISSION) :

1. พัฒนาผลผลิตเกษตรปลอดภัย ในพื้นที่เป้าหมายเดิมและขยายในพื้นที่เป้าหมายใหม่ เพื่อการส่งออก
2. เพิ่มขีดความสามารถในการแข่งขัน สร้างความสัมพันธ์กับประเทศเพื่อนบ้าน และขยายมูลค่าการค้าชายแดน
3. ส่งเสริมพัฒนาการเป็นเมืองท่องเที่ยวเชิงอนุรักษ์ เรียนรู้วิถีชุมชนในแนวทางเศรษฐกิจสร้างสรรค์
4. ส่งเสริมให้ประชาชนตระหนักถึงอัตลักษณ์และมีคุณภาพชีวิตที่ดี มีความมั่นคง ชุมชนเข้มแข็งและอยู่ร่วมกันอย่างมีความสุข ภายใต้ปรัชญาเศรษฐกิจพอเพียง เพิ่มทักษะและสมรรถนะของการอยู่ร่วมกันในสังคมพหุวัฒนธรรม
5. ส่งเสริมการจัดการทรัพยากรธรรมชาติและคุณภาพสิ่งแวดล้อมแบบมีส่วนร่วม
6. ส่งเสริมความมั่นคงภายในและตามแนวชายแดน

### ประเด็นยุทธศาสตร์ (Strategic Issue)

ประเด็นยุทธศาสตร์ที่ 1 : ส่งเสริมเกษตรปลอดภัย และการค้า การลงทุน เพื่อเพิ่มขีดความสามารถในการแข่งขัน

ประเด็นยุทธศาสตร์ที่ 2 : ส่งเสริม และพัฒนาการท่องเที่ยวเชิงอนุรักษ์ เรียนรู้วิถีชุมชนในแนวทางเศรษฐกิจสร้างสรรค์

ประเด็นยุทธศาสตร์ที่ 3 : การพัฒนาเมืองโครงสร้างพื้นฐาน และระบบโลจิสติกส์

ประเด็นยุทธศาสตร์ที่ 4 : สร้างคุณค่าและพัฒนาคุณภาพชีวิตของประชาชน

ประเด็นยุทธศาสตร์ที่ 5 : พัฒนาและอนุรักษ์ทรัพยากรธรรมชาติและสิ่งแวดล้อมอย่างยั่งยืน

ประเด็นยุทธศาสตร์ที่ 6 : ส่งเสริมความมั่นคงภายในและตามแนวชายแดน

### แผนยุทธศาสตร์ สำนักงานพระพุทธศาสนาจังหวัดพะเยา

**วิสัยทัศน์ :** สำนักงานพระพุทธศาสนาจังหวัดพะเยา เป็นองค์กรหลักในการขับเคลื่อนงานพระพุทธศาสนา ให้มีความมั่นคงยั่งยืนและสังคมมีความสุขด้วยหลักพุทธธรรม

**พันธกิจ :**

1. ให้การอุปถัมภ์และคุ้มครองพระพุทธศาสนาให้มีความเจริญมั่นคง
2. ส่งเสริม ดูแลรักษา ทำนุบำรุง และจัดการศาสนสมบัติให้เป็นประโยชน์ต่อพระพุทธศาสนา และสังคม
3. ส่งเสริมสนับสนุนการศึกษาสงฆ์ การเผยแผ่พระพุทธศาสนา และการพัฒนาบุคลากรทางพระพุทธศาสนาให้มีคุณภาพ
4. ส่งเสริมสนับสนุนให้วัดเป็นศูนย์กลางการเรียนรู้ แหล่งภูมิปัญญา และการจัดกิจกรรมทางพระพุทธศาสนาไปสู่สังคมแห่งความสุขด้วยหลักพุทธธรรม
5. พัฒนาความรู้คุณธรรมและบริหารจัดการองค์กรให้มีประสิทธิภาพเป็นมืออาชีพ

**ยุทธศาสตร์ :**

1. อุปถัมภ์และคุ้มครองพระพุทธศาสนาอย่างเป็นระบบให้มีความเจริญมั่นคง
2. พัฒนาและทำนุบำรุงรักษาพระพุทธศาสนาให้เข้มแข็งสอดคล้องกับบริบทของสังคมไทย
3. ส่งเสริม สนับสนุนการเผยแผ่พระพุทธศาสนา และสร้างเครือข่ายการมีส่วนร่วมในสังคมเพื่อสืบสานพระพุทธศาสนา
4. พัฒนาศักยภาพการบริหารจัดการองค์กร

**ค่านิยม :** ส่งเสริมพุทธธรรมนำชีวิต มุ่งผลสัมฤทธิ์ของงาน มีจิตบริการที่ดี ประสานสามัคคีในองค์กร ส่งเสริมพุทธธรรมนำชีวิต หมายถึง การสนับสนุน ส่งเสริมการนำหลักธรรมทางพระพุทธศาสนา มาประยุกต์ใช้ในชีวิตประจำวันอย่างมีความสุข ชุมชนเข้มแข็ง ก่อให้เกิดสังคมคุณธรรม

มุ่งผลสัมฤทธิ์ของงาน หมายถึง ปฏิบัติหน้าที่อย่างมีประสิทธิภาพ ประสิทธิภาพ ดำเนินงานให้แล้วเสร็จตามวัตถุประสงค์และใช้ทรัพยากรอย่างคุ้มค่า

มีจิตบริการที่ดี หมายถึง เข้าใจความต้องการของผู้รับบริการอย่างถูกต้องและรวดเร็ว ให้บริการ และช่วยเหลือผู้รับบริการด้วยความยิ้มแย้มแจ่มใส และกระตือรือร้นต่อการตอบสนองความต้องการของผู้รับบริการ

ประสานสามัคคีในองค์กร หมายถึง เคารพผู้ร่วมงาน ช่วยเหลือเกื้อกูลกันไม่แบ่งพรรคแบ่งพวก และเสียสละเพื่อประโยชน์ส่วนรวม

### คุณธรรมจริยธรรมสำหรับข้าราชการ

สำนักงานพระพุทธศาสนาจังหวัดพะเยา เป็นสังคมหนึ่งที่ต้องการบุคคลที่มีคุณธรรมจริยธรรม สังคมใดที่ประกอบด้วยบุคคลที่มีคุณธรรมจริยธรรม ซึ่งมีไม่เพียงพุดังกรอบกฏหมายอย่างเดียว สังคมนั้นจะมีแต่ความสุข สงบ ร่มเย็น นอกจากนี้การใช้หลักคุณธรรมจริยธรรมและการปฏิบัติงานตามหลักธรรมาภิบาลยังเป็นองค์ประกอบหนึ่งที่จะสร้างศรัทธา สร้างแรงจูงใจ ให้เกิดความสมัคร สมาน สามัคคี ร่วมมือกันปฏิบัติงาน เพื่อมุ่งไปสู่เป้าหมายที่ตั้งไว้ร่วมกัน ในการปฏิบัติงานและการบริหารงานทุกระดับให้ได้ผลดีและมีประสิทธิภาพสูง ประกอบด้วยหลักธรรม 4 ประการคือ

#### 1. หลักการครองตน

หลักธรรม : การเป็นผู้มีบุคลิกภาพที่ดี คือ ผู้มีสุขภาพกายและสุขภาพจิตที่ดี มี สัจปุริสธรรม คือ คุณธรรมสำหรับคนดี และ กัลป์ยามมิตตธรรมคือผู้มีคุณธรรมของมิตรที่ดี



## 2. หลักการครองคน

หลักธรรม: พรหมวิหารธรรมและสังคหวัตถุธรรม

## 3. หลักการครองงาน

หลักธรรม : อริยสัจ 4 และอิทธิบาทธรรม

## 4. หลักธรรมาภิบาล

หลักธรรมาภิบาล มี 6 ประการ คือ คุณธรรมของนักปกครองนักบริหารที่ดี (Good Governance)

1. หลักนิติธรรม คือ การปฏิบัติงานต้องยึดหลักระเบียบ กฎหมาย ข้อบังคับ ด้วยความเสมอภาคกัน ไม่เห็นแก่พวกพ้องญาติมิตร
2. หลักคุณธรรม คือ การปฏิบัติที่ถูกต้อง ซื่อสัตย์ สุจริต
3. หลักความโปร่งใส คือ การปฏิบัติโดยเปิดเผย ชี้แจงได้ ตรวจสอบได้ ตั้งอยู่บนเหตุและผล มีคำตอบและไม่ปิดบัง
4. หลักการมีส่วนร่วม คือ เปิดโอกาสให้ทุกฝ่ายที่เกี่ยวข้อง รับทราบข้อมูล ร่วมคิด ร่วมตัดสินใจ ร่วมปฏิบัติและร่วมรับผลประโยชน์
5. หลักความรับผิดชอบ คือ ความรับผิดชอบต่อผลการปฏิบัติที่เกิดขึ้น ไม่ว่าจะผิดพลาดบกพร่องใดๆ ไม่ปิดการะรับผิดชอบให้ผู้อื่น
6. หลักความคุ้มค่า คือ การทำงานให้เกิดประโยชน์สูงสุด รู้จักคุณค่าของทรัพยากร

## จริยธรรมเจ้าหน้าที่ของรัฐประจำจังหวัดพะเยา

1. จะต้องจงรักภักดีและสำนึกในพระมหากรุณาธิคุณของสถาบันพระมหากษัตริย์
2. จะต้องยึดมั่นในการปกครองระบอบประชาธิปไตยอันมีพระมหากษัตริย์ทรงเป็นประมุข
3. จะต้องเคารพและปฏิบัติตามรัฐธรรมนูญแห่งราชอาณาจักรไทย พุทธศักราช 2560 และกฎหมายโดยเคร่งครัด
4. จะต้องยึดมั่นในจริยธรรมและยืนหยัดกระทำในสิ่งที่ถูกต้องและเป็นธรรม
5. จะต้องมีจิตสำนึกที่ดีและความรับผิดชอบต่อหน้าที่ เสียสละ ปฏิบัติหน้าที่ด้วยความรวดเร็ว โปร่งใส และสามารถตรวจสอบได้
6. จะต้องแยกเรื่องส่วนตัวออกจากตำแหน่งหน้าที่ และยึดถือประโยชน์ส่วนรวมเหนือกว่าประโยชน์ส่วนตัว
7. จะต้องละเว้นจากการแสวงประโยชน์โดยมิชอบโดยอาศัยตำแหน่งหน้าที่ และไม่กระทำการอันเป็นการขัดกันระหว่างประโยชน์ส่วนตัวและประโยชน์ส่วนรวม
8. จะต้องปฏิบัติหน้าที่ด้วยความเที่ยงธรรม เป็นกลางทางการเมือง ให้บริการแก่ประชาชนโดยมีอัธยาศัยที่ดี และไม่เลือกปฏิบัติโดยไม่เป็นธรรม
9. จะต้องปฏิบัติตามกฎหมายว่าด้วยข้อมูลข่าวสารของทางราชการ พุทธศักราช 2540 และพระราชบัญญัติการอำนวยความสะดวกในการพิจารณาอนุญาตของทางราชการ พุทธศักราช 2558 อย่างเคร่งครัดและรวดเร็วไม่ถ่วงเวลาให้เนิ่นช้า ใช้ข้อมูลข่าวสารที่ได้จากการดำเนินงานเพื่อการในหน้าที่ให้ข้อมูลแก่ประชาชนอย่างครบถ้วน ถูกต้อง ทันการณ์ และไม่บิดเบือนข้อเท็จจริง
10. จะต้องมุ่งผลสัมฤทธิ์ของงาน รักษาคุณภาพ และมาตรฐานแห่งวิชาชีพโดยเคร่งครัด
11. จะต้องเป็นแบบอย่างที่ดีในการดำรงตน รักษาชื่อเสียง และภาพลักษณ์ของราชการโดยรวม

### Strategy Map ของสำนักงานพระพุทธศาสนาจังหวัดพะเยา

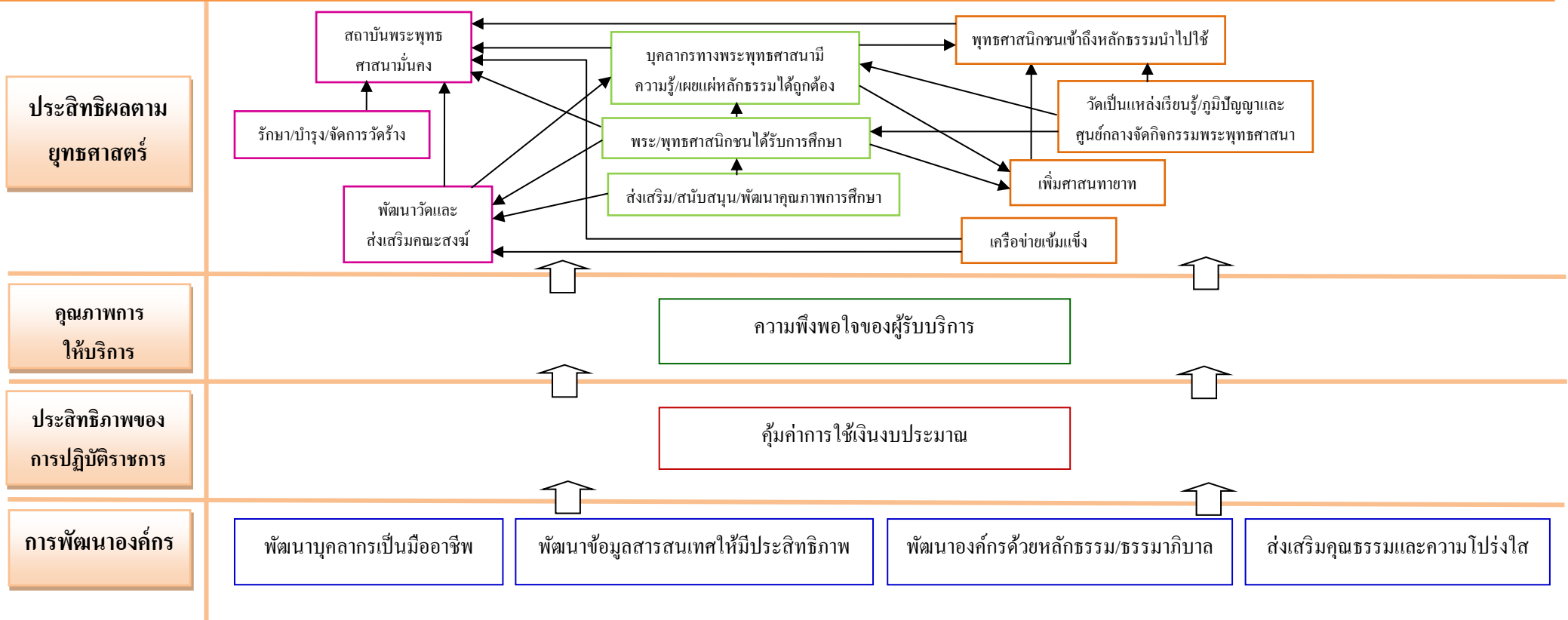
**วิสัยทัศน์ :** สำนักงานพระพุทธศาสนาจังหวัดพะเยา เป็นองค์กรหลักในการขับเคลื่อนงานพระพุทธศาสนา ให้มีความมั่นคงยั่งยืนและสังคมมีความสุขด้วยหลักพุทธธรรม

1. อุปถัมภ์และคุ้มครองพระพุทธศาสนา  
 อย่างเป็นระบบให้มีความเจริญมั่นคง

2. พัฒนาและทำนุบำรุงรักษาพระพุทธศาสนา  
 ให้เข้มแข็งสอดคล้องกับบริบทของสังคมไทย

3. ส่งเสริม สนับสนุนการเผยแผ่พระพุทธศาสนา และสร้างเครือข่าย  
 การมีส่วนร่วมในสังคมเพื่อสืบสานพระพุทธศาสนา

4. พัฒนาศักยภาพ การบริหาร  
 จัดการองค์กร



การประเมินผลการปฏิบัติราชการตามคำรับรองการปฏิบัติราชการ  
ของสำนักงานพระพุทธศาสนาจังหวัดพะเยา

มิติการประเมิน : ความสำเร็จในการบรรลุเป้าหมายตัวชี้วัดตามภารกิจหลักของ กระทรวง/หน่วยงาน หรืองานตามหน้าที่ความรับผิดชอบหลัก (Function Base)		เป้าหมาย
ตัวชี้วัดที่ 1	ความสำเร็จของเรื่องร้องเรียนทางพระพุทธศาสนาที่ได้รับการจัดการจนได้ข้อยุติ	
	1.1 ร้อยละของเรื่องร้องเรียนทางพระพุทธศาสนา <u>รับใหม่</u> ที่ได้รับการจัดการจนได้ข้อยุติ	96.13 %
	1.2 ร้อยละของเรื่องร้องเรียนทางพระพุทธศาสนา <u>คงค้าง</u> ที่ได้รับการจัดการจนได้ข้อยุติ	60 %
ตัวชี้วัดที่ 2	ความสำเร็จของการพัฒนาระบบการรายงานทางการเงินของวัด	
	2.1 ร้อยละของวัดที่มีข้อมูลรายงานบัญชีรายรับ- รายจ่าย	482 วัด
ตัวชี้วัดที่ 4	การพัฒนาองค์การสู่ดิจิทัล : การพัฒนาระบบบัญชีข้อมูล (Data Catalog) เพื่อนำไปสู่การเปิดเผยข้อมูลภาครัฐ (Open Data)	
	4.1 ร้อยละของข้อมูลประวัติวัดที่ดำเนินการจัดทำเสร็จสมบูรณ์	90 %
	4.2 ร้อยละของข้อมูลประวัติวัดที่ดำเนินการจัดทำเสร็จสมบูรณ์ และบันทึกข้อมูลในระบบทะเบียนวัด	100 %

### บทที่ 3

#### งบประมาณ และแผนงาน/โครงการ

สำนักงานพระพุทธศาสนาจังหวัดพะเยา เป็นหน่วยงานส่วนภูมิภาค สังกัดสำนักงานพระพุทธศาสนาแห่งชาติรับผิดชอบการดำเนินงานตามนโยบายของรัฐบาล สำนักงานพระพุทธศาสนาแห่งชาติ และนโยบายของจังหวัดพะเยา ภายใต้กรอบแห่งระเบียบ กฎหมายที่เกี่ยวข้อง โดยได้กำหนดกิจกรรม โครงการและแผนงานที่ได้รับจัดสรรงบประมาณ เพื่อดำเนินงานในปีงบประมาณ พ.ศ. 2566 จำแนกตามผลผลิต รวมทั้งสิ้น 29 กิจกรรม/โครงการดังนี้

ผลผลิตที่ 1 ด้านการทํานุบำรุงส่งเสริมพระพุทธศาสนา จำนวน 6 กิจกรรม/โครงการ

ผลผลิตที่ 2 ด้านการเผยแผ่ จำนวน 9 กิจกรรม/โครงการ

ผลผลิตที่ 3 ด้านการศึกษา จำนวน 14 กิจกรรม/โครงการ

ผลผลิตที่ 4 ด้านการบริหารจัดการ จำนวน - กิจกรรม/โครงการ

#### สรุปงบประมาณรายจ่าย

ลำดับที่	รายการ	จำนวนกิจกรรม/ โครงการ	งบประมาณ
1.	สำนักงานพระพุทธศาสนาแห่งชาติ		
1.1	งบดำเนินงาน		613,244
1.2	งบลงทุน		44,000
1.3	งบเงินอุดหนุน		
	ผลผลิตที่ 1 การทํานุบำรุงส่งเสริมพระพุทธศาสนา	6	22,052,095
	ผลผลิตที่ 2 การเผยแผ่	9	357,200
	ผลผลิตที่ 3 การศึกษา	14	32,787,485
	ผลผลิตที่ 4 การบริหารจัดการ	-	-
2.	งบพัฒนาจังหวัดพะเยา		
	งบดำเนินงาน		
	ผลผลิตที่ 1 การทํานุบำรุงส่งเสริมพระพุทธศาสนา	-	-
	ผลผลิตที่ 2 การเผยแผ่	-	-
	<b>รวม</b>	<b>29</b>	<b>55,854,024</b>

## 1. สำนักงานพระพุทธศาสนาแห่งชาติ

## 1.1 งบดำเนินงาน

ผลผลิตที่ 4 ด้านบริหารจัดการ	เงินงบประมาณ	หมายเหตุ
<b>1.1 งบดำเนินงาน</b>		
1) ค่าตอบแทน	8,770	
ค่าตอบแทนทำการนอกเวลาราชการ	8,770	
2) ค่าใช้สอย	30,670	
ค่าเบี้ยเลี้ยง ที่พัก และพาหนะ	20,160	
ค่าบำรุงรักษาเครื่องปรับอากาศ	3,520	
ค่าซ่อมแซมครุภัณฑ์	3,520	
ค่าใช้จ่ายในการจัดทำรายงานผลการดำเนินการประจำปี	3,470	
3) ค่าวัสดุ	76,370	
ค่าวัสดุสำนักงาน	25,070	
ค่าวัสดุน้ำมันเชื้อเพลิงและหล่อลื่น	41,240	
ค่าวัสดุโฆษณาและเผยแพร่	3,020	
ค่าวัสดุคอมพิวเตอร์	7,040	
4) ค่าสาธารณูปโภค	74,570	
5) ค่าจ้างเหมาถ่ายเอกสาร	21,140	
6) ค่าจ้างทำความสะอาด/รักษาความปลอดภัย/พนักงานขับรถยนต์	289,920	
<b>รวมทั้งสิ้น</b>	<b>501,440</b>	

## 1.2 งบเงินอุดหนุน : กิจกรรม/โครงการ/แผนงาน

แผนงาน/โครงการ	กิจกรรม/แนวทางการดำเนินงาน	เป้าหมาย/ผลสัมฤทธิ์	เงินงบประมาณ		ผู้รับผิดชอบ	
			2566	แหล่งเงิน		
<b>ผลผลิตที่ 1 : ด้านการดำเนินงานบำรุงส่งเสริมพระพุทธศาสนา</b>						
1	โครงการบูรณปฏิสังขรณ์พระอารามหลวง	พิจารณาจัดสรรเงินอุดหนุนบูรณและปฏิสังขรณ์พระอารามหลวง	วัดพระอารามหลวงได้รับเงินอุดหนุนในการบูรณปฏิสังขรณ์	-	พศ.	สุรินทร์
2	โครงการบูรณปฏิสังขรณ์วัดและการพัฒนาวัด	พิจารณาจัดสรรเงินอุดหนุนบูรณและปฏิสังขรณ์วัดทั่วไป	วัดได้รับเงินอุดหนุนบูรณปฏิสังขรณ์วัด	8,221,000	พศ.	สุรินทร์
3	โครงการส่งเสริมการบริหารและการปกครองคณะสงฆ์	ส่งเสริมการบริหารและการปกครองคณะสงฆ์ จำนวน 9 อำเภอ	จัดสรรเงินอุดหนุนสำหรับการบริหารและการปกครองคณะสงฆ์ จำนวน 9 อำเภอ	86,695	พศ.	พัชรี
4	โครงการอุปถัมภ์นิตยภัตพระสังฆาธิการพระสมณศักดิ์ และพระเปรียญ	เสนอขอเงินนิตยภัตให้แก่พระสังฆาธิการพระสมณศักดิ์ และพระเปรียญ	พระสังฆาธิการ พระสมณศักดิ์ และพระเปรียญ ได้รับเงินนิตยภัต	12,509,400	พศ.	พัชรี
5	การจัดทำทะเบียนพระที่ได้รับเงินนิตยภัต	จัดทำทะเบียนพระสังฆาธิการที่ได้รับนิตยภัต	ข้อมูลทะเบียนพระที่ได้รับนิตยภัตในจังหวัดพะเยา	-	พศจ.พะเยา	พัชรี
6	การจัดทำข้อมูลวัดที่มีรายงานทางการเงินตามมาตรฐานที่กำหนด	รวบรวมข้อมูลรายงานทางการเงินของวัด	วัดจัดทำรายงานทางการเงินได้ถูกต้อง	-	พศจ.พะเยา	พัชรี
7	การตรวจตราคณะสงฆ์และตรวจตราพระสงฆ์ที่มีอาจารย์ไม่สมควรแก่สมณวิสัยและส่งเสริมการปฏิบัติงานของพระวินยาธิการ	จัดสรรเงินอุดหนุนงบประมาณในการตรวจตรางานของพระวินยาธิการ	การพัฒนาศักยภาพการปฏิบัติงานของพระวินยาธิการ	28,000	พศ.	ณัฐรุจี
8	การจัดทำฐานข้อมูลศาสนสมบัติของวัด	จัดทำฐานข้อมูลศาสนสมบัติวัด	ฐานข้อมูลศาสนสมบัติวัด	-	พศจ.พะเยา	ณัฐรุจี
9	การขอใช้ที่ดินของทางราชการเพื่อสร้างวัด	เสนอขอใช้ที่ดินของทางราชการเพื่อสร้างวัดให้แก่ที่พัทสงฆ์	ที่พัทสงฆ์ได้รับอนุญาตให้ใช้ที่ดินเพื่อสร้างวัด	-	พศ.	สุรินทร์
10	โครงการเสนอขอรับพระราชทานวิสุงคามสีมา	เสนอขอรับพระราชทานวิสุงคามสีมาให้แก่วัด	วัดได้รับพระราชทานวิสุงคามสีมา	-	พศ.	สุรินทร์



แผนงาน/โครงการ	กิจกรรม/แนวทางการดำเนินงาน	เป้าหมาย/ผลสัมฤทธิ์	เงินงบประมาณ		ผู้รับผิดชอบ	
			2566	แหล่งเงิน		
<b>ผลผลิตที่ 1 : ด้านการดำเนินงานบำรุงส่งเสริมพระพุทธศาสนา</b>						
11	การเสนอขออนุญาตสร้างวัด/ตั้งวัด	เสนอขออนุญาตสร้างวัด/ตั้งวัดให้แก่ที่พัทลุง	วัดได้รับอนุญาตและประกาศให้สร้างวัด/ ตั้งวัด	-	พศ.	สุรินทร์
12	การเสนอขอยกวัดร้างขึ้นเป็นวัดมีพระสงฆ์	กิจกรรมเสนอขอยกวัดร้างขึ้นเป็นวัดมีพระสงฆ์	วัดร้างได้รับการยกฐานะขึ้นเป็นวัดมี พระสงฆ์	-	พศ.	สุรินทร์
13	การรังวัด สอบเขต ระวังชี้แนวเขตที่ดินวัด	นำชี้รังวัด/sobเขต/ระวังชี้แนวเขตที่ดินวัดร่วมกับ เจ้าหน้าที่ที่ดิน	วัดมีแนวเขตที่ชัดเจน	-	พศ.	สุรินทร์
14	การรังวัด สอบเขต ระวังชี้แนวเขตที่ดินวัดร้าง	นำชี้รังวัด/sobเขต/ระวังชี้แนวเขตที่ดินวัดร้างร่วมกับ เจ้าหน้าที่ที่ดิน	วัดร้างมีแนวเขตที่ชัดเจน	-	พศ.	ณัฐรุจี
15	การขออนุญาตออกโฉนดที่ดินวัด	ดำเนินการขออนุญาตออกโฉนดที่ดินวัด	โฉนดที่ดินวัด	-	พศ.	สุรินทร์
16	การขออนุญาตออกโฉนดที่ดินวัดร้าง	ดำเนินการขออนุญาตออกโฉนดที่ดินวัดร้าง	โฉนดที่ดินวัดร้าง	-	พศ.	ณัฐรุจี
17	การเร่งรัดติดตามจัดเก็บค่าเช่าที่ดินวัดร้าง	ติดตามผู้เช่าและจัดเก็บค่าเช่าที่ดินวัดร้าง	ลดจำนวนหนี้ค้างชำระ/รับชำระค่าเช่าที่ดิน วัดร้าง	-	พศจ.พะเยา	ณัฐรุจี
18	การจัดการแก้ไขปัญหาและตอบสนองเรื่อง ร้องเรียนให้ได้ข้อยุติ	ดำเนินการแก้ไขปัญหา/ข้อร้องเรียนเกี่ยวกับวัดและ พระสงฆ์-สามเณร	เรื่องร้องเรียนได้รับการแก้ไขและยุติเรื่องได้	-	พศจ.พะเยา	ณัฐรุจี
19	โครงการส่งเสริมการดำเนินงานสำนัก ปฏิบัติธรรม	จัดสรรเงินอุดหนุนสมทบในการปรับปรุงสำนักปฏิบัติธรรม (สมทบการสร้างวัด)	การก่อสร้าง ปรับปรุง ซ่อมแซมอาคาร เสนาสนะหรือปรับปรุงภูมิทัศน์ของสำนัก ปฏิบัติธรรม	-	พศ.	วุฒิพงษ์
20	การดำเนินงานสำนักปฏิบัติธรรม	จัดสรรเงินอุดหนุนสมทบให้สำนักปฏิบัติธรรมประจำ จังหวัด	สำนักปฏิบัติธรรมที่มีการบริหารจัดการ ที่มีมาตรฐานตามเกณฑ์และจัดกิจกรรม เป็นไปตามระเบียบมหาเถรสมาคม	7,000	พศ.	วุฒิพงษ์
21	การคัดเลือกอุทยานการศึกษาในวัด วัดพัฒนา ตัวอย่าง และวัดพัฒนาตัวอย่างที่มีผลงานดีเด่น	การพิจารณาคัดเลือกอุทยานการศึกษาในวัด วัดพัฒนา ตัวอย่าง และวัดพัฒนาตัวอย่างที่มีผลงานดีเด่น	มีวัดที่ผ่านเกณฑ์การพิจารณาอุทยาน การศึกษาในวัด วัดพัฒนาตัวอย่าง และวัด พัฒนาตัวอย่างที่มีผลงานดีเด่น	-	พศ.	สุรินทร์

แผนงาน/โครงการ	กิจกรรม/แนวทางการดำเนินงาน	เป้าหมาย/ผลสัมฤทธิ์	เงินงบประมาณ		ผู้รับผิดชอบ	
			2566	แหล่งเงิน		
<b>ผลผลิตที่ 1 : ด้านการดำเนินงานบำรุงส่งเสริมพระพุทธศาสนา</b>						
22	การสนับสนุนการก่อสร้างเตาเผาศพ ปลอดมลพิษ	จัดสรรเงินอุดหนุนสมทบการก่อสร้างเตาเผาศพ ปลอดมลพิษ	วัดได้รับจัดสรรงบประมาณเพื่อสนับสนุน ค่าใช้จ่ายในการก่อสร้างเตาเผาศพ ปลอดมลพิษ	1,200,000	พศ.	สุรินทร์
23	การจัดทำแผนปฏิบัติราชการสำนักงาน พระพุทธศาสนาจังหวัดพะเยา ประจำปี งบประมาณ พ.ศ. 2566	จัดทำแผนปฏิบัติราชการสำนักงานพระพุทธศาสนาจังหวัด พะเยา ประจำปีงบประมาณ พ.ศ. 2566	กำหนดทิศทาง/แนวทางในการปฏิบัติงาน ของสำนักงานพระพุทธศาสนาจังหวัด พะเยา	-	พศจ.พะเยา	ดวงนภา
24	การจัดทำแผนยุทธศาสตร์ สำนักงาน พระพุทธศาสนาจังหวัดพะเยา	จัดทำแผนยุทธศาสตร์ สำนักงานพระพุทธศาสนาจังหวัด พะเยา	สำนักงานพระพุทธศาสนาจังหวัดพะเยา มีกรอบในการขับเคลื่อนองค์กรให้เกิดผล ในการปฏิบัติงาน	-	พศจ.พะเยา	ดวงนภา
25	การจัดทำรายงานตามนโยบายของรัฐบาล	จัดทำรายงานผลการดำเนินงานกิจกรรม/โครงการตามนโยบาย รัฐบาล	สรุปผลการดำเนินกิจกรรม/โครงการ ตามนโยบายรัฐบาล	-	พศจ.พะเยา	ดวงนภา
26	การรายงานสรุปผลการดำเนินงานตาม แผนปฏิบัติราชการ ประจำปีงบประมาณ พ.ศ. 2565	จัดทำรายงานสรุปผลการดำเนินงานตามแผนปฏิบัติ ราชการ ประจำปีงบประมาณ พ.ศ. 2564	รายงานสรุปผลการดำเนินงานตาม แผนปฏิบัติราชการ ประจำปีงบประมาณ พ.ศ. 2565	-	พศจ.พะเยา	ดวงนภา
27	รายงานการกำกับติดตามการดำเนินงาน ประจำปีงบประมาณ พ.ศ. 2565	สรุปผลการกำกับติดตามการดำเนินงาน ประจำปี งบประมาณ พ.ศ. 2565 รอบ 6 เดือน 9 เดือน 12 เดือน	สำนักงานพระพุทธศาสนาจังหวัดพะเยา มีการกำกับติดตามการดำเนินงาน ประจำปี งบประมาณ พ.ศ. 2565	-	พศจ.พะเยา	ดวงนภา
<b>รวม</b>				<b>22,052,095</b>		

แผนงาน/โครงการ	กิจกรรม/แนวทางการดำเนินงาน	เป้าหมาย/ผลสัมฤทธิ์	เงินงบประมาณ		ผู้รับผิดชอบ	
			2566	แหล่งเงิน		
<b>ผลผลิตที่ 2 : ด้านการเผยแผ่</b>						
28	โครงการพัฒนาบุคลากรด้านการเผยแผ่พระพุทธศาสนาจังหวัดพะเยา	จัดอบรมให้ความรู้แก่บุคลากรทางพระพุทธศาสนา	บุคลากรทางพระพุทธศาสนาได้รับการพัฒนาความรู้	-	พศจ.พะเยา	วุฒิพงษ์
29	โครงการถวายความรู้แก่พระวินยาศิลา	จัดอบรมพัฒนาความรู้แก่พระวินยาศิลา	พระวินยาศิลาได้รับการพัฒนาความรู้	-	พศจ.พะเยา	สุรินทร์ วุฒิพงษ์
30	โครงการส่งเสริมการดำเนินงานของพระธรรมทูตและบุคลากรเผยแผ่พระพุทธศาสนา	- การตรวจสอบข้อมูลพระธรรมทูต	พระธรรมทูตฝ่ายบริหารและฝ่ายปฏิบัติการได้รับการสนับสนุนการดำเนินงาน	58,500	พศ.	วุฒิพงษ์
		- จัดสรรเงินอุดหนุนพระธรรมทูต	พระธรรมทูตได้รับการสนับสนุนการดำเนินงาน	6,000	พศ.	วุฒิพงษ์
		จัดสรรเงินอุดหนุนพระบิณฑิโตเผยแผ่	พระบิณฑิโตเผยแผ่ได้รับการสนับสนุนงบประมาณในการปฏิบัติงานเผยแผ่พระพุทธศาสนา	200,000	พศ.	สุรเชษฐ์
		จัดสรรเงินอุดหนุนพระปริยัตินิกาย	พระปริยัตินิกายได้รับการสนับสนุนการดำเนินงาน	7,000	พศ.	สุรเชษฐ์
31	การจัดทำข้อมูลสารสนเทศการเผยแผ่พระพุทธศาสนา	จัดทำข้อมูลสารสนเทศการเผยแผ่พระพุทธศาสนา	สำนักงานพระพุทธศาสนาจังหวัดมีข้อมูลบุคลากรทางด้านการเผยแผ่	-	พศจ.พะเยา	วุฒิพงษ์
32	โครงการสร้างความปรองดองโดยใช้หลักธรรมทางพระพุทธศาสนาหมู่บ้านรักษาศีล 5	- การคัดเลือกหมู่บ้านรักษาศีล 5 ระดับอำเภอ - การคัดเลือกหมู่บ้านรักษาศีล 5 ต้นแบบ ระดับจังหวัด	เพื่อขับเคลื่อนงานร่วมกับคณะสงฆ์หน่วยงานราชการ และประชาชนในการดำเนินการสร้างความปรองดองสมานฉันท์	90,000	พศ.	วุฒิพงษ์
33	โครงการจัดกิจกรรมวันสำคัญทางพระพุทธศาสนา	การปฏิบัติธรรมเนื่องในวันสำคัญทางพระพุทธศาสนา วันมาฆบูชา วันวิสาขบูชา และวันอาสาฬหบูชา	พุทธศาสนิกชนเข้าร่วมปฏิบัติธรรมวันสำคัญทางพระพุทธศาสนา	150,000	พศ.	วุฒิพงษ์
34	โครงการการดำเนินงานหน่วยเผยแผ่พระพุทธศาสนา (อ.ป.ต.)	จัดสรรเงินอุดหนุนหน่วยอบรมประชาชนประจำตำบล	หน่วยอบรมประชาชนประจำตำบลได้รับการสนับสนุนตามแผนเผยแผ่พระพุทธศาสนา	20,000	พศ.	วุฒิพงษ์
35	โครงการหนึ่งใจให้ธรรมะ	จัดกิจกรรมเผยแผ่หลักธรรมคำสอน	อบรมปฏิบัติธรรมสำหรับเด็ก เยาวชน นักเรียน และนักศึกษา	-	พศ.	วุฒิพงษ์

แผนงาน/โครงการ	กิจกรรม/แนวทางการดำเนินงาน	เป้าหมาย/ผลสัมฤทธิ์	เงินงบประมาณ		ผู้รับผิดชอบ	
			2566	แหล่งเงิน		
<b>ผลผลิตที่ 2 : ด้านการเผยแผ่</b>						
36	โครงการเจริญพระพุทธมนต์ถวายพระพรชัยมงคลพระบาทสมเด็จพระเจ้าอยู่หัวฯ และพระบรมศานุวงศ์	โครงการสวดมนต์ข้ามปี วิถีไทย วิถีพุทธ เพื่อความเป็นสิริมงคล เนื่องในโอกาสวันขึ้นปีใหม่ พุทธศักราช 2566	การสวดมนต์เนื่องในโอกาสวันขึ้นปีใหม่ และเพื่อความเป็นสิริมงคลแก่ชีวิต ครอบครัว สังคม	5,000	พศ.	วุฒิพงษ์
37	โครงการส่งเสริมการจัดกิจกรรมเผยแผ่พระพุทธศาสนาของศูนย์การเผยแผ่พระพุทธศาสนาจังหวัดพะเยา	การประชุมคณะกรรมการเผยแผ่พระพุทธศาสนาจังหวัดพะเยา การพัฒนาศักยภาพพระสังฆาธิการระดับ เจ้าอาวาสและรักษาการเจ้าอาวาส	ส่งเสริมการจัดกิจกรรมเผยแผ่พระพุทธศาสนาด้านการเผยแผ่พระพุทธศาสนาประจำจังหวัด	48,000	พศ.	วุฒิพงษ์
38	โครงการปฏิบัติธรรมและครอบครัวอบอุ่นด้วยพระธรรมเฉลิมพระเกียรติ	จัดอบรมปฏิบัติธรรมครอบครัวอบอุ่นด้วยพระธรรมเฉลิมพระเกียรติ	อบรมปฏิบัติธรรมสำหรับเด็ก เยาวชน นักเรียน และนักศึกษา	26,000	พศ.	วุฒิพงษ์
39	กิจกรรมจัดทำทะเบียนข้อมูลพระสงฆ์และชาวต่างชาติที่เข้ามาศึกษาหลักธรรม	จัดทำทะเบียนข้อมูลพระสงฆ์และชาวต่างชาติที่เข้ามาศึกษาหลักธรรม	สำนักงานพระพุทธศาสนาจังหวัดพะเยา มีทะเบียนข้อมูลพระสงฆ์และชาวต่างชาติที่เข้ามาศึกษาหลักธรรม	-	พศจ.พะเยา	พัชรี
40	โครงการวัดกลางใจชุมชน โครงการวัดประจำรัฐ สร้างสุขด้วยกิจกรรม 5 ส	จัดกิจกรรมในวัดกลางใจชุมชน โครงการวัด ประจำรัฐ สร้างสุขด้วยกิจกรรม 5 ส	มีพุทธศาสนิกชนเข้าร่วมกิจกรรมทุกวันเสาร์	10,000	พศ.	วุฒิพงษ์
41	โครงการเจริญพระพุทธมนต์เฉลิมพระเกียรติแด่สมเด็จพระเจ้าอยู่หัว มหาวชิราลงกรณ บดินทรเทพยวรางกูร และสมเด็จพระนางเจ้าสิริกิติ์ พระบรมราชินีนาถ ในรัชกาลที่ 9	จัดพิธีเจริญพระพุทธมนต์ถวายพระพรชัยมงคลแด่สมเด็จพระนางเจ้าสิริกิติ์ พระบรมราชินีนาถ พระบรมราชชนนีพันปีหลวง พระบาทสมเด็จพระวชิรเกล้าเจ้าอยู่หัว และสมเด็จพระนางเจ้าฯ พระบรมราชินี	ถวายพระพรชัยมงคลแด่สมเด็จพระนางเจ้าสิริกิติ์ พระบรมราชินีนาถ พระบรมราชชนนีพันปีหลวง พระบาทสมเด็จพระวชิรเกล้าเจ้าอยู่หัว และสมเด็จพระนางเจ้าฯ พระบรมราชินี	-	พศจ.พะเยา	สุรเชษฐ์, วุฒิพงษ์, สุรินทร์
42	โครงการบรรพชาอุปสมบทพระภิกษุ-สามเณร เนื่องในวโรกาสสำคัญ	ดำเนินการจัดโครงการบรรพชาอุปสมบทเฉลิมพระเกียรติ	เฉลิมพระเกียรติสมเด็จพระนางเจ้าสิริกิติ์ พระบรมราชินีนาถ พระบรมราชชนนีพันปีหลวง พระบาทสมเด็จพระวชิรเกล้าเจ้าอยู่หัว และสมเด็จพระนางเจ้าฯ พระบรมราชินี	82,000	พศ.	สุรเชษฐ์, วุฒิพงษ์, สุรินทร์
43	การสนับสนุนงานรัฐพิธีและงานราชพิธี	นิมนต์พระสงฆ์ร่วมงานรัฐพิธีและงานราชพิธี	การดำเนินงานเป็นไปด้วยความเรียบร้อย	-	พศจ.พะเยา	ทุกคน
<b>รวม</b>				<b>702,500</b>		

แผนงาน/โครงการ	กิจกรรม/แนวทางการดำเนินงาน	เป้าหมาย/ผลสัมฤทธิ์	เงินงบประมาณ		ผู้รับผิดชอบ	
			2566	แหล่งเงิน		
<b>ผลผลิตที่ 3 : ด้านการศึกษา</b>						
44	การจัดการศึกษาโรงเรียนพระปริยัติธรรม แผนกสามัญศึกษา	จัดสรรเงินอุดหนุนสมทบการจัดการศึกษาโรงเรียน พระปริยัติธรรม แผนกสามัญศึกษา	โรงเรียนพระปริยัติธรรม ได้รับเงินอุดหนุน สมทบการจัดการศึกษาโรงเรียน พระปริยัติธรรม แผนกสามัญศึกษา จำนวน 9 โรงเรียน	13,526,100	พศ.	สุรเชษฐ์
	ค่าจัดการเรียนการสอน โรงเรียนพระปริยัติธรรม แผนกสามัญศึกษา	โรงเรียนพระปริยัติธรรม ได้รับเงินอุดหนุน ค่าจัดการเรียนการสอน โรงเรียน พระปริยัติธรรม แผนกสามัญศึกษา จำนวน 9 โรงเรียน	10,364,690	พศ.	สุรเชษฐ์	
	ค่าหนังสือ โรงเรียนพระปริยัติธรรม แผนกสามัญศึกษา	โรงเรียนพระปริยัติธรรม ได้รับเงินอุดหนุน ค่าหนังสือ โรงเรียนพระปริยัติธรรม แผนกสามัญศึกษา จำนวน 9 โรงเรียน	767,020	พศ.	สุรเชษฐ์	
	ค่าอุปกรณ์การเรียน โรงเรียนพระปริยัติธรรม แผนกสามัญศึกษา	โรงเรียนพระปริยัติธรรม ได้รับเงินอุดหนุน ค่าอุปกรณ์การเรียน โรงเรียน พระปริยัติธรรม แผนกสามัญศึกษา จำนวน 9 โรงเรียน	334,840	พศ.	สุรเชษฐ์	
	ค่าเครื่องแบบนักเรียน โรงเรียนพระปริยัติธรรม แผนก สามัญศึกษา	โรงเรียนพระปริยัติธรรม ได้รับเงินอุดหนุน ค่าเครื่องแบบนักเรียน โรงเรียน พระปริยัติธรรม แผนกสามัญศึกษา จำนวน 9 โรงเรียน	1,309,000	พศ.	สุรเชษฐ์	
	การนิเทศ ติดตาม กำกับคุณภาพเพื่อการประกันคุณภาพ การศึกษาของโรงเรียนพระปริยัติธรรม แผนกสามัญศึกษา	ให้คำแนะนำและแก้ไขปัญหา/อุปสรรค เพื่อพัฒนาคุณภาพการศึกษาเบื้องต้น	21,960	พศ.	สุรเชษฐ์	
	กิจกรรมพัฒนาคุณภาพผู้เรียน	พัฒนาคุณภาพการศึกษาของโรงเรียน พระปริยัติธรรม แผนกสามัญศึกษา	697,620	พศ.	สุรเชษฐ์	
	จัดสรรเงินอุดหนุน โครงการช่างสิบหมู่	โรงเรียนพระปริยัติธรรม แผนกสามัญศึกษา ได้รับการจัดสรรเงินงบประมาณ	286,400	พศ.	สุรเชษฐ์	

แผนงาน/โครงการ	กิจกรรม/แนวทางการดำเนินงาน	เป้าหมาย/ผลสัมฤทธิ์	เงินงบประมาณ		ผู้รับผิดชอบ	
			2566	แหล่งเงิน		
<b>ผลผลิตที่ 3 : ด้านการศึกษา</b>						
44	การจัดการศึกษาโรงเรียนพระปริยัติธรรม แผนกสามัญศึกษา	จัดสรรเงินอุดหนุนโครงการจัดการศึกษาสำหรับเด็กและเยาวชนในถิ่นทุรกันดาร เพื่อสนองงานตามพระราชดำริ สมเด็จพระเทพรัตนราชสุดาฯ	โรงเรียนพระปริยัติธรรม แผนกสามัญศึกษา ได้รับเงินอุดหนุนตามโครงการจัดการศึกษาสำหรับเด็กและเยาวชนฯ	2,625,000	พศ.	สุรเชษฐ์
		จัดสรรเงินอุดหนุนส่งเสริมแหล่งเรียนรู้และห้องสมุดในโรงเรียน	โรงเรียนพระปริยัติธรรม แผนกสามัญศึกษา ได้รับเงินอุดหนุน ส่งเสริม แหล่งเรียนรู้ และห้องสมุดในโรงเรียน	100,000	พศ.	สุรเชษฐ์
		การผลิตสื่อเทคโนโลยีทางการศึกษาเพื่อประกอบการเรียนการสอนในโรงเรียนพระปริยัติธรรม แผนกสามัญศึกษา	มีสื่อเทคโนโลยีสารสนเทศทางการศึกษา เพื่อใช้ประกอบการเรียนการสอน	-	พศ.	สุรเชษฐ์
		จัดสรรเงินอุดหนุนทุนเฉลิมราชกุมารี	สามเณรที่ผ่านเกณฑ์การคัดเลือกได้รับทุนฯ	605,000	พศ.	สุรเชษฐ์
		จัดสรรเงินอุดหนุนสมทบปรับปรุงซ่อมแซมอาคารเรียนในโรงเรียนพระปริยัติธรรม แผนกสามัญศึกษา	โรงเรียนพระปริยัติธรรม แผนกสามัญศึกษา ได้รับการจัดสรรเงินซ่อมอาคารเรียน	32,000	พศ.	สุรเชษฐ์
45	การจัดสรรเงินอุดหนุนการศึกษาพระปริยัติธรรมแผนกธรรม - บาลี	จัดสรรเงินงบประมาณการศึกษาพระปริยัติธรรม แผนกธรรม - บาลี	โรงเรียนพระปริยัติธรรม ได้รับจัดสรรเงินงบประมาณการศึกษาพระปริยัติธรรม แผนกธรรม - บาลี	2,097,855	พศ.	สุรเชษฐ์
		การนิเทศติดตามประเมินผล	การนิเทศติดตามประเมินผลเพื่อการประกันคุณภาพ	20,000	พศ.	สุรเชษฐ์
46	การส่งเสริมการสอบธรรม สนามหลวง	ออกตรวจเยี่ยมสนามสอบธรรมสนามหลวง	เพิ่มประสิทธิภาพการจัดการสอบธรรมสนามหลวง และแก้ไขปัญหา/อุปสรรค	-	พศจ.พะเยา	สุรเชษฐ์
47	การให้ความช่วยเหลือบรรเทาค่าใช้จ่ายด้านการศึกษาในช่วงโควิด-19	จัดสรรเงินให้กับพระภิกษุ สามเณรนักเรียน	นักเรียนได้รับความช่วยเหลือบรรเทาภาระค่าใช้จ่ายด้านการศึกษาในช่วงการแพร่ระบาดของโรคโควิด-19	-	พศ.	สุรเชษฐ์
<b>รวม</b>				<b>32,787,485</b>		



แผนงาน/โครงการ		กิจกรรม/แนวทางการดำเนินงาน	เป้าหมาย/ผลสัมฤทธิ์	เงินงบประมาณ		ผู้รับผิดชอบ
				2566	แหล่งเงิน	
<b>ผลผลิตที่ 4 : ด้านการบริหารจัดการ</b>						
48	การสำรวจความพึงพอใจของผู้รับบริการต่อการให้บริการของสำนักงานพระพุทธศาสนาจังหวัดพะเยา	สำรวจความคิดเห็นของผู้รับบริการในการให้บริการของสำนักงานพระพุทธศาสนาจังหวัดพะเยา	สรุปผลการสำรวจความพึงพอใจของผู้รับบริการ	-	พศจ.พะเยา	ณัฐรุจี
49	การเบิกจ่ายเงินงบประมาณ	เบิกจ่ายเงินงบประมาณ	เบิกจ่ายเงินงบประมาณได้ตามเป้าหมาย	-	พศจ.พะเยา	พัชรี
50	มาตรการลดการใช้พลังงานภาครัฐ	กำหนดมาตรการ แต่งตั้งผู้รับผิดชอบ รายงานข้อมูลดัชนีการใช้พลังงานบนเว็บไซต์กระทรวงพลังงาน	สำนักงานพระพุทธศาสนาจังหวัดพะเยา ลดการใช้พลังงานได้ตามเป้าหมาย	-	พศจ.พะเยา	พัชรี
51	การจัดวางระบบควบคุมภายใน	จัดวาง/พัฒนาระบบควบคุมภายใน	สำนักงานพระพุทธศาสนาจังหวัดพะเยา มีระบบควบคุมภายในที่มีประสิทธิภาพ	-	พศจ.พะเยา	ณัฐรุจี
52	โครงการพัฒนาบุคลากร	จัดกิจกรรมพัฒนาบุคลากรของหน่วยงาน	บุคลากรได้รับการพัฒนาสมรรถนะ	-	พศจ.พะเยา	วุฒิพงษ์
53	การพัฒนาปรับปรุงข้อมูลสารสนเทศ	พัฒนา/ปรับปรุงข้อมูลสารสนเทศ ด้านการเผยแผ่พระพุทธศาสนา, ITA, ข้อมูลตัวชี้วัด ฯลฯ	ข้อมูลสารสนเทศถูกต้อง เป็นปัจจุบัน	-	พศจ.พะเยา	วุฒิพงษ์
54	การปรับปรุง/พัฒนาเว็บไซต์สำนักงานพระพุทธศาสนาจังหวัดพะเยา	พัฒนาเว็บไซต์สำนักงานพระพุทธศาสนาจังหวัดพะเยา	เว็บไซต์มีข้อมูลที่ถูกต้องเป็นปัจจุบัน	-	พศจ.พะเยา	วุฒิพงษ์
55	การพัฒนางองค์การ	พัฒนาคุณภาพการบริหารจัดการองค์กร	องค์กรแห่งการเรียนรู้ มีคุณภาพ/บริหารจัดการตามหลักธรรมาภิบาล	-	พศจ.พะเยา	ณัฐรุจี
56	ITA:การประเมินคุณธรรมและความโปร่งใส	หน่วยงานเข้าร่วมการประเมินคุณธรรมและความโปร่งใส	สำนักงานพระพุทธศาสนาจังหวัดพะเยาผ่านเกณฑ์การประเมิน ITA	-	พศจ.พะเยา	ดวงนภา
57	โครงการ 5 ส	พัฒนางานด้านธุรการ อำนวยความสะดวก ประสานงาน	องค์กรแห่งการเรียนรู้ มีคุณภาพ/บริหารจัดการตามหลักธรรมาภิบาล	-	พศจ.พะเยา	ปิยะพร
58	การจัดซื้อจัดจ้างและการบริหารพัสดุ	ดำเนินการจัดซื้อจัดจ้างและการบริหารพัสดุ	การจัดซื้อจัดจ้างและการบริหารพัสดุเป็นไปตามระเบียบ และกฎหมายที่เกี่ยวข้อง	-	พศจ.พะเยา	ปิยะพร, ดวงนภา
59	การส่งเสริมและพัฒนางองค์การคุณธรรม	ส่งเสริม พัฒนางองค์การอย่างเป็นรูปธรรมเพื่อสร้างวัฒนธรรมองค์กรตามหลักธรรมาภิบาล และหลักพุทธธรรม	องค์กรคุณธรรมต้นแบบ	-	พศจ.พะเยา	ดวงนภา
<b>รวม</b>				-		
<b>รวมทั้งสิ้น</b>				<b>55,542,080</b>		







เป้าประสงค์	กลยุทธ์	ตัวชี้วัด	แผนงาน/ โครงการ/ กิจกรรม	งบประมาณ ปี 2566	สถานที่ ดำเนินการ	ผู้รับ ผิดชอบ	ระยะเวลาดำเนินการ												
							ต.ค.	พ.ย.	ธ.ค.	ม.ค.	ก.พ.	มี.ค.	เม.ย.	พ.ค.	มิ.ย.	ก.ค.	ส.ค.	ก.ย.	
3. บูรณะพัฒนา วัดและส่งเสริม กิจการคณะสงฆ์ ให้เข้มแข็ง	4. ส่งเสริม อุปถัมภ์ กิจการ คณะสงฆ์ ให้เข้มแข็ง	7. ระดับ ความสำเร็จในการ จัดการและ ตอบสนองเรื่อง ร้องเรียน	การจัดการแก้ไข ปัญหาและ ตอบสนองเรื่อง ร้องเรียนให้ได้ข้อ ยุติ	-	พศจ.พะเยา	ณัฐรุจี													
รวม				22,045,095															









เป้าประสงค์	กลยุทธ์	ตัวชี้วัด	แผนงาน/ โครงการ/ กิจกรรม	งบประมาณ ปี 2566	สถานที่ ดำเนินการ	ผู้รับ ผิดชอบ	ระยะเวลาดำเนินการ												
							ต.ค.	พ.ย.	ธ.ค.	ม.ค.	ก.พ.	มี.ค.	เม.ย.	พ.ค.	มิ.ย.	ก.ค.	ส.ค.	ก.ย.	
3. ส่งเสริม สนับสนุนการ พัฒนาคุณภาพ การศึกษาให้ได้ มาตรฐาน	3. ส่งเสริม สนับสนุน การพัฒนา คุณภาพ การศึกษา สถานศึกษา และบุคลากร ทางการศึกษา	10. ระดับ ความสำเร็จ ของโรงเรียน พระปริยัติธรรม แผนกสามัญศึกษา ที่มีคุณภาพและ มาตรฐาน	การนิเทศติดตาม การจัดการศึกษา พระปริยัติธรรม แผนกธรรม บาลี	20,000	สำนัก ศาสนศึกษา ในจังหวัด พะเยา	สุรเชษฐ์													
			การจัดทำข้อมูล สารสนเทศทาง การศึกษา	-	พศจ.พะเยา	วุฒิพงษ์, สุรเชษฐ์													
รวม				22,699,295															

















เป้าประสงค์	กลยุทธ์	ตัวชี้วัด	แผนงาน/ โครงการ/ กิจกรรม	งบประมาณ ปี 2566	สถานที่ ดำเนินการ	ผู้รับ ผิดชอบ	ระยะเวลาดำเนินการ													
							ต.ค.	พ.ย.	ธ.ค.	ม.ค.	ก.พ.	มี.ค.	เม.ย.	พ.ค.	มิ.ย.	ก.ค.	ส.ค.	ก.ย.		
4. สร้างความ โปร่งใส เปิดเผย จัดระบบองค์กร ให้เป็นกลไกใน การขับเคลื่อน พระพุทธ- ศาสนาให้มั่นคง ยั่งยืน สังคมมี สุขด้วยหลัก พุทธธรรม	5. จัดการ บริหารองค์กร ด้วยหลักธรรม และหลัก ธรรมาภิบาล	22. ระดับความ สำเร็จของการ พัฒนาองค์กร	รายงานสรุปผล การดำเนินงาน ตามแผนปฏิบัติ ราชการ ประจำปี 2565	-	พศจ.พะเยา	ดวงนภา														
			โครงการ 5 ส	-	พศจ.พะเยา	ปิยะพร														
			การส่งเสริมและ พัฒนาองค์กร คุณธรรม	-	พศจ.พะเยา	ดวงนภา														
			การประเมิน คุณธรรมและ ความโปร่งใส (ITA)	-	พศจ.พะเยา	ดวงนภา														
			การจัดวางระบบ ควบคุมภายใน	-	พศจ.พะเยา	ณัฐรุจี														
<b>รวม</b>				-																
<b>รวมทั้งสิ้น</b>				<b>55,542,080</b>																

## บทที่ 5

### การติดตามประเมินผล และการรายงานผลการดำเนินงาน

ตามพระราชกฤษฎีกาว่าด้วยหลักเกณฑ์และวิธีการบริหารกิจการบ้านเมืองที่ดี พ.ศ. 2546 มาตรา 9 (3) กำหนดให้ส่วนราชการต้องจัดให้มีการติดตามและประเมินผลการปฏิบัติงานตามแผนปฏิบัติการตามหลักเกณฑ์และวิธีการที่ส่วนราชการกำหนดขึ้น ซึ่งต้องสอดคล้องกับมาตรฐานที่สำนักงาน ก.พ.ร. กำหนด และมาตรา 45 ระบุว่า นอกจากการจัดให้มีการประเมินผลตามมาตร 9 (3) แล้ว ให้ส่วนราชการจัดให้มีคณะผู้ประเมินอิสระดำเนินการประเมินผลการปฏิบัติราชการของส่วนราชการเกี่ยวกับผลสัมฤทธิ์ของภารกิจ คุณภาพการให้บริการ ความพึงพอใจของผู้รับบริการ ความคุ้มค่าในภารกิจ ทั้งนี้ ตามหลักเกณฑ์ วิธีการและระยะเวลาที่สำนักงาน ก.พ.ร.กำหนด

ในปีงบประมาณ พ.ศ. 2564 สำนักงานพระพุทธศาสนาจังหวัดพะเยาได้ดำเนินกิจกรรม/โครงการ/แผนงานต่างๆ ตามภารกิจงานยุทธศาสตร์ ภารกิจงานประจำ และภารกิจงานพัฒนา เพื่อเป็นการวัดผล ความก้าวหน้าและประเมินผลว่าสามารถปฏิบัติงานให้เป็นไปตามพันธกิจ เป้าหมาย และวัตถุประสงค์ที่กำหนดไว้หรือไม่ ตลอดจนสามารถแก้ไขปัญหาที่เกิดขึ้นและปรับแผนได้ทันต่อสถานการณ์ที่เปลี่ยนแปลงไปเพียงใด การบริหารจัดการทรัพยากรเป็นไปอย่างถูกต้องเพียงพอหรือไม่ ผู้อำนวยการสำนักงานพระพุทธศาสนาจังหวัดพะเยาจึงได้มีนโยบายให้ดำเนินการติดตามประเมินผลการปฏิบัติงาน และรายงานสรุปผลการดำเนินงานตามแผนปฏิบัติการขึ้น

การติดตามประเมินผลและรายงานผลการดำเนินงานตามแผนปฏิบัติการ เป็นกิจกรรมสำคัญที่มุ่งรวบรวมและวิเคราะห์ข้อมูลทั้งในเชิงปริมาณและคุณภาพ รวมถึงผลสัมฤทธิ์ในการดำเนินกิจกรรม/โครงการ/แผนงานที่ผ่านมา เพื่อให้ผู้รับผิดชอบการดำเนินงานโครงการหรือกิจกรรมต่างๆ ได้ทราบผลการปฏิบัติงาน และสามารถนำผลการประเมินมาปรับปรุงวิธีการดำเนินงานหรือปรับเปลี่ยนเป้าหมายของแผนงาน/โครงการ/กิจกรรมต่างๆ ให้สอดคล้องกับทรัพยากรที่มีอยู่หรือสภาพแวดล้อมที่เปลี่ยนแปลงไปในการวางแผนปฏิบัติการประจำปีต่อไป ผู้บริหารและผู้เกี่ยวข้องสามารถใช้ประโยชน์จากข้อมูลในการวิเคราะห์ กำกับ การบริหารจัดการงบประมาณและทรัพยากรที่มีอยู่ได้อย่างถูกต้องและเพียงพอ อีกทั้งยังเป็นข้อมูลสำหรับผู้บริหารเพื่อช่วยในการตัดสินใจบริหารงาน วินิจฉัย สั่งการ แก้ไขปัญหาและอุปสรรค ตลอดจนพัฒนากระบวนการ กำหนดนโยบาย วางแผนการดำเนินงานและระยะเวลาให้สอดคล้องกับแผนการเบิกจ่ายงบประมาณ อันจะก่อให้เกิดประสิทธิภาพและประสิทธิผลในการปฏิบัติงานและการพัฒนาองค์กร

## นิยามศัพท์

**การติดตาม** หมายถึง กระบวนการในการติดตามความก้าวหน้าของการดำเนินงานเป็นระยะๆ ว่าเป็นไปตามแผนงานที่กำหนดไว้หรือไม่ และมีการรายงานปัญหาที่เกิดขึ้น

**การประเมินผล** หมายถึง กระบวนการในการใช้ดุลพินิจและค่านิยมในการพิจารณาตัดสินคุณค่า ความเหมาะสม ความคุ้มค่า หรือผลสัมฤทธิ์ของแผนงาน โครงการ กิจกรรม หรือสิ่งอื่นใด หลังจากที่ได้มีการเปรียบเทียบผลที่วัดได้ โดยวิธีการใดๆ ก็ตาม กับเป้าหมายหรือวัตถุประสงค์หรือเกณฑ์ที่ได้กำหนดไว้

**การติดตามและประเมินผล** หมายถึง กระบวนการวัดและติดตามผลการปฏิบัติงานของแผนงาน หรือโครงการหรือกิจกรรมต่างๆ เป็นระยะๆ อย่างต่อเนื่องและสม่ำเสมอ เพื่อประเมินว่าสามารถปฏิบัติงานตามแผนงานหรือโครงการหรือกิจกรรมให้เป็นไปตามพันธกิจ เป้าหมายและวัตถุประสงค์ที่ตั้งไว้หรือไม่ โดยมีการรายงานผลให้แก่ผู้ที่เกี่ยวข้อง

## ระยะเวลาดำเนินการ

สำนักงานพระพุทธศาสนาจังหวัดพะเยา ได้กำหนดให้มีการติดตามประเมินผลการปฏิบัติงาน และรายงานผลการดำเนินงาน ในปีงบประมาณ พ.ศ. 2566 จำนวน 3 ครั้ง ดังนี้

1. ครั้งที่ 1 ติดตามและประเมินผลการดำเนินงาน รอบระยะเวลา 6 เดือน ตั้งแต่วันที่ 1 ตุลาคม 2565 ถึงวันที่ 31 มีนาคม 2566 รายงานผลภายในวันที่ 30 เมษายน 2566

2. ครั้งที่ 2 ติดตามและประเมินผลการดำเนินงาน รอบระยะเวลา 9 เดือน ตั้งแต่วันที่ 1 ตุลาคม 2565 ถึงวันที่ 30 มิถุนายน 2566 รายงานผลภายในวันที่ 31 กรกฎาคม 2566

3. ครั้งที่ 3 ติดตามและประเมินผลการดำเนินงาน รอบระยะเวลา 12 เดือน ตั้งแต่วันที่ 1 ตุลาคม 2565 ถึงวันที่ 30 กันยายน 2566 รายงานภายใน 31 ตุลาคม 2566

โดยรายงานผลการประเมินด้วยตนเอง (Self Assessment Report) ตามแบบฟอร์มที่สำนักงานพระพุทธศาสนาจังหวัดพะเยากำหนด

## กลไกการติดตามและการประเมินผล

ระบบและกลไกสำคัญที่ดำเนินการติดตามและประเมินผลแผนงาน โครงการ กิจกรรมตามแผนปฏิบัติราชการประจำปี นำไปใช้ในการกำกับปรับปรุงและพัฒนาการปฏิบัติงานของกลุ่มงานที่มีหน้าที่ความรับผิดชอบเกี่ยวกับภารกิจหลัก 1 กลุ่มงาน 4 ภารกิจหลัก คือ 1. ด้านการทํานุบำรุงส่งเสริมพระพุทธศาสนา 2. ด้านการเผยแผ่ 3. ด้านการศึกษา และ 4. ด้านการบริหารจัดการองค์การ

กลุ่มอํานวยการและกิจการพระพุทธศาสนา ติดตามและประเมินผลตามแผนปฏิบัติราชการ ประจำปีงบประมาณ พ.ศ. 2566 และนำเสนอผลการติดตามและประเมินแผนงานหรือโครงการหรือกิจกรรมตามแผนการปฏิบัติราชการ เสนอต่อผู้อํานวยการสำนักงานพระพุทธศาสนาจังหวัดพะเยาพิจารณากำหนดมาตรการในการแก้ปัญหาและอุปสรรคต่างๆ ที่อาจเกิดขึ้นในการดำเนินงานตามแผนงานหรือโครงการหรือกิจกรรม

ในส่วนระดับปฏิบัติการ มีการติดตามและประเมินผลการปฏิบัติงานของเจ้าหน้าที่ผู้รับผิดชอบแผนงานหรือโครงการหรือกิจกรรม ตามแผนปฏิบัติราชการ ประจำปีงบประมาณ พ.ศ. 2566 จำแนกเป็นภารกิจงานยุทธศาสตร์ และภารกิจงานประจำ จำนวน 3 ครั้ง ดังนี้

1. ครั้งที่ 1 ติดตามและประเมินผลการดำเนินงาน รอบระยะเวลา 6 เดือน ตั้งแต่วันที่ 1 ตุลาคม 2565 ถึงวันที่ 31 มีนาคม 2566 รายงานผลภายในวันที่ 30 เมษายน 2566

2. ครั้งที่ 2 ติดตามและประเมินผลการดำเนินงาน รอบระยะเวลา 9 เดือน ตั้งแต่วันที่ 1 ตุลาคม 2565 ถึงวันที่ 30 มิถุนายน 2566 รายงานผลภายในวันที่ 31 กรกฎาคม 2566

3. ครั้งที่ 3 ติดตามและประเมินผลการดำเนินงาน รอบระยะเวลา 12 เดือน ตั้งแต่วันที่ 1 ตุลาคม 2565 ถึงวันที่ 30 กันยายน 2566 รายงานภายใน 31 ตุลาคม 2566

โดยรายงานผลตามแบบฟอร์มที่สำนักงานพระพุทธศาสนาจังหวัดกำหนด และเมื่อสิ้นปีงบประมาณ พ.ศ. 2566 ระบบและกลไกการติดตามและประเมินผลแผนงานหรือโครงการหรือกิจกรรมตามแผนปฏิบัติราชการ คือ จัดให้มีการรับฟังความคิดเห็น แลกเปลี่ยนเรียนรู้ และเสนอแนะแนวทางในการพัฒนางานและการจัดทำแผนปฏิบัติราชการในปีถัดไป

### วิธีการดำเนินงาน

1. ออกแบบสำรวจข้อมูลการประเมินผลการดำเนินงานให้กลุ่มงานต่าง ๆ
2. ผู้รับผิดชอบแต่ละกิจกรรมหรือโครงการในกลุ่มงานนั้นๆ กรอกข้อมูลรายละเอียดในแบบสำรวจข้อมูลการประเมินผล ดังนี้
  - 2.1 ข้อมูลผลการดำเนินงานตามแผนปฏิบัติราชการ รายกิจกรรม/โครงการ/แผนงานปีงบประมาณ พ.ศ. 2566 จำแนกเป็น ภารกิจงานตามยุทธศาสตร์และภารกิจงานประจำ
  - 2.2 ข้อมูลงบประมาณและผลการใช้จ่ายงบประมาณตามความเป็นจริง จากรายงานสถานะทางการเงินของสำนักงานพระพุทธศาสนาจังหวัดพะเยา และจากผู้รับผิดชอบแต่ละกิจกรรม/แผนงาน/โครงการ
  - 2.3 ข้อมูลผลสัมฤทธิ์ของงาน (Outputs และ Outcomes) ห้วงระยะเวลาการปฏิบัติงาน ปัญหา/อุปสรรค และแนวทางการพัฒนาปรับปรุงแล้วส่งแบบสำรวจข้อมูลกลับมายังกลุ่มอำนวยการและกิจการพระพุทธศาสนา ตามเวลาที่กำหนดไว้
3. ดำเนินการวิเคราะห์ข้อมูลและสรุปผลการดำเนินงาน พร้อมทั้งปัญหาและอุปสรรค
4. รับฟังความคิดเห็นของบุคลากรและร่วมกันพิจารณา ผลการดำเนินงาน ผลการใช้จ่ายเงินงบประมาณ และผลการบริหารจัดการทรัพยากร และหาแนวทางการพัฒนาปรับปรุงกระบวนการ บำรุงการแผนงานโครงการ กิจกรรมให้มีประสิทธิภาพและประสิทธิผลมากยิ่งขึ้น
5. รายงานผลการดำเนินงานตามแผนปฏิบัติการประจำปีต่อผู้อำนวยการสำนักงานพระพุทธศาสนาจังหวัดพะเยาเพื่อพิจารณา
6. ดำเนินการสื่อสารและสร้างความเข้าใจให้บุคลากรได้รับทราบ
7. รายงานและเผยแพร่ผลการดำเนินงานตามแผนปฏิบัติราชการประจำปี